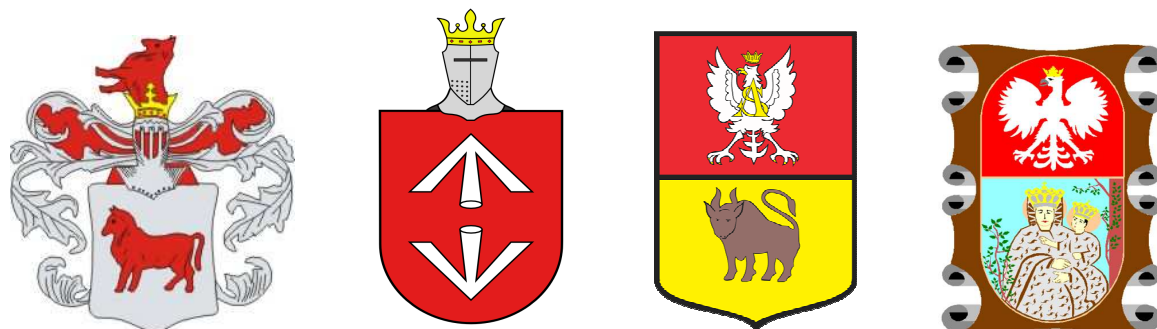


Załącznik nr 2 do Uchwały Nr 10/2009 z dnia 29 listopada 2009 r.
Walnego Zebrania Członków
Stowarzyszenia Królewski Gościniec Podlasia



***Lokalna Strategia
Rozwoju
Stowarzyszenia
„Królewski Gościniec
Podlasia”***

Przewodniczący
Walnego Zebrania Członków

Dobrzyniewo Duże, listopad 2009 r.



Projekt Nr L/02/139/2006 „Szlaki Pielgrzymie Stowarzyszenia Królewski Gościniec Podlasia”
realizowany w zakresie działania „Pilotażowy Program Leader +” – Schemat II

Wstęp

Lokalna Strategia Rozwoju jest dokumentem określającym najważniejsze kierunki rozwoju Stowarzyszenia „Królewski Gościniec Podlasia” działającego na terenie czterech gmin województwa podlaskiego: Dobrzyniewa Dużego, Jasionówki, Knyszyna i Krypna.

Lokalna Strategia Rozwoju powstała jako ukoronowanie szeregu spotkań, warsztatów, wyjazdów społeczności lokalnych reprezentującej trzy sektory: społeczny, biznesowy i pozarządowy. W nierzadko burzliwej, ale zawsze konstruktywnej atmosferze dyskusji wykuwała się idea zmian w sposobie myślenia o swojej „Małej Ojczyźnie”, idea tworzenia wspólnoty ludzi gotowych wziąć na siebie ciężar odpowiedzialności za przyszłość swojego regionu. Od momentu wejścia Polski do Unii Europejskiej zwielokrotniły i stały się realne możliwości związane z pozyskiwaniem funduszy unijnych. I to środków nie dzielonych centralnie, ale bezpośrednio przez samych zainteresowanych. Na inwestycje może i małe, ale wyływające z jasno określonych potrzeb i oczekiwań społeczności lokalnych. Takimi to właśnie funduszami kierowanymi bezpośrednio do lokalnych pomysłodawców zarządzać będzie Lokalna Grupa Działania Stowarzyszenie „Królewski Gościniec Podlasia”.

Prezentowany dokument w swoim założeniu ma stać się wyjściem do jeszcze szerszej dyskusji nad możliwością jak najlepszego wsparcia rozwoju naszego małego regionu. Mamy nadzieję, iż zawarte tu informacje służyć będą naszym mieszkańcom w maksymalnym osiągnięciu założonych przez nich samych celów.

W dniu 25 stycznia 2009 r. Walne Zebranie Członków Stowarzyszenia uchwaliło Lokalną Strategia Rozwoju i zobowiązało Zarząd Stowarzyszenia do jej wdrażania.

Zarząd Stowarzyszenia „Królewski Gościniec Podlasia”

1. Charakterystyka LGD jako jednostki odpowiedzialnej za realizację LSR

1) Nazwa i status prawny LGD oraz data jej rejestracji i numer w Krajowym Rejestrze Sądowym

Nazwa: Stowarzyszenie „Królewski Gościniec Podlasia”

Data rejestracji: 16.03.2006 r.

Numer w Krajowym Rejestrze Sądowym: 0000253167

2) Opis procesu budowania partnerstwa

Idea powołania partnerstwa powstała w 2006 roku z inicjatywy samorządów gmin Dobrzyniewa Dużego i Krypna. W styczniu 2006 roku odbyły się warsztaty gminne dla lokalnych liderów. W spotkaniach brało udział czterdziestu przedstawicieli trzech sektorów zaangażowanych w budowanie partnerstwa: samorządowego, biznesowego i społecznego. W trakcie wspólnych prac opracowano statut stowarzyszenia, oraz przygotowano Zintegrowaną Strategię Rozwoju Obszarów Wiejskich (ZSROW). Na konferencji podsumowującej prace Partnerstwa, w dniu 4 lutego 2006 r. powołano do życia Lokalną Grupę Działania „Królewski Gościniec Podlasia”. Następnie Grupa zdecydowała o przygotowaniu i złożeniu wniosku o dofinansowanie w ramach II Schematu LEADER+. Projekt ostatecznie uzyskał akceptację FAPA i w 2007 roku przystąpiono do realizacji zaplanowanych przez LGD zadań.

W celu rozszerzenia obszaru LGD i wzmocnienia Partnerstwa podjęto rozmowy z sąsiednimi gminami, które jeszcze nie uczestniczyły w inicjatywie LEADER+. Ostatecznie chęć przystąpienia do Lokalnej Grupy Działania „Królewski Gościniec Podlasia” wyraziły dwie gminy: Jasionówka i Knyszyn. Przedstawiciele tych gmin aktywnie włączyli się w prace LGD i w październiku 2007 roku uczestniczyli we wspólnych dwudniowych warsztatach podsumowujących realizację dotychczasowych prac Partnerstwa. W trakcie spotkania opracowano zmodyfikowaną, wspólną dla całego terenu strategię działania. Na jej podstawie przygotowana została Lokalna Strategia Rozwoju LGD na kolejne lata funkcjonowania Grupy.

3) Charakterystyka członków LGD albo jej partnerów i sposób rozszerzania lub zmiany składu LGD

Stowarzyszenie "Królewski Gościniec Podlasia" stworzony został przez 72 członków reprezentujących wszystkie wymagane przez ustawy sektory. Członkami są:

- ✓ 4 osoby prawne: Gmina Dobrzyniewo Duże, Gmina Jasionówka, Gmina Knyszyn i Gmina Krypno,
- ✓ 68 osób fizycznych - przedstawicieli instytucji publicznych, społecznych oraz podmiotów gospodarczych funkcjonujących na terenie gmin objętych LSR.

Skład ilościowy członków – osób fizycznych przedstawia się następująco:

- ✓ sektor publiczny reprezentuje 31 osób,
- ✓ sektor społeczny reprezentuje 18 osób,
- ✓ sektor gospodarczy reprezentuje 19 osób.

Wykaz członków Stowarzyszenia Królewski Gościniec Podlasia

I.p.	Imię i Nazwisko	Reprezentowany sektor
Osoby fizyczne		
1	Zenon Szypcio	Publiczny
2	Wyszyńska Ewa	Publiczny
3	Franciszek Cylwik	Gospodarczy
4	Cylwik Bernarda	Społeczny
5	Woźniewska Joanna	Społeczny
6	Woźniewska Grażyna	Społeczny
7	Dorota Rudnicka Dobrzyńska	Publiczny
8	Bogumiła Zdanowicz	Gospodarczy
9	Andrzej Zdanowicz	Gospodarczy
10	Grzegorz Dariusz	Publiczny
11	Emilia Karpowicz	Gospodarczy
12	Dorota Karpowicz	Publiczny
13	Wiesława Kulikowska	Gospodarczy
14	Tomasz Andruszkiewicz	Publiczny
15	Magda Jackowska	Publiczny
16	Beata Górewicz	Publiczny
17	Adamska Walentyna	Publiczny
18	Agnieszka Perkowska	Publiczny
19	Dariusz Perkowski	Gospodarczy
20	Radziszewska Jolanta	Społeczny
21	Barbara Pac	społeczny
22	Tomasz Pac	społeczny
23	Barbara Maria Karpińska	gospodarczy
24	Małgorzata Cudek	społeczny
25	Jarosław Cudek	publiczny
26	Alicja Buraczewska	społeczny
27	Elżbieta Matyszewska	społeczny
28	Marian Kozłowski	gospodarczy

29	Szczepan Konopko	publiczny
30	Marek Stankiewicz	gospodarczy
31	Anna Polińska	publiczny
32	Jerzy Roszkowski	publiczny
33	Iwona Orłowska	społeczny
34	Karina Stachurska	publiczny
35	Jarosław Toczydłowski	publiczny
36	Elżbieta Lewczyk	gospodarczy
37	Lena Czechowska	publiczny
38	Wiesława Kitlas	publiczny
39	Wiesława Kacperczyk	społeczny
40	Agnieszka Kreczko	publiczny
41	Teresa Buharewicz	społeczny
42	Andrzej Kloza	publiczny
43	Adam Kocharński	gospodarczy
44	Andrzej Matyszewski	publiczny
45	Robert Sidorski	publiczny
46	Krzysztof Bagiński	społeczny
47	Jadwiga Konopko	publiczny
48	Tadeusz Jankowski	gospodarczy
49	Urszula Marta Puławska	społeczny
50	Krystyna Piszczatowska	publiczny
51	Barbara Fiedorowicz	publiczny
52	Jaworowski Tadeusz	publiczny
53	Szaciłowski Grzegorz	gospodarczy
54	Urszula Konopko	społeczny
55	Paweł Marczewski	gospodarczy
56	Urszula Agnieszka Marciniak – Bagińska	publiczny
57	Elżbieta Kopczewska	publiczny
58	Joanna Kopczewska	publiczny
59	Anna Wigda	publiczny
60	Bałabat Lech	społeczny
61	Halina Toczydłowska	publiczny
62	Kozłowska Katarzyna	gospodarczy
63	Powichrowski Cezary	społeczny
64	Szubzda Iwona	gospodarczy
65	Kraszewska Ewa	gospodarczy
66	Dobrzyńska Elżbieta	gospodarczy
67	Szubzda Romuald	gospodarczy
68	Cezary Szatkowski	społeczny
Osoby prawne		
1	Gmina Dobrzyniewo Duże	publiczny
2	Gmina Jasionówka	publiczny
3	Gmina Knyszyn	publiczny
4	Gmina Krypno	publiczny

Zgodnie ze swoim statutem (Załącznik nr 2 do Strategii) Stowarzyszenie zakłada możliwość rozszerzania składu Stowarzyszenia o nowych członków. Zgodnie z § 9 statutu, członkiem zwyczajnym mogą być osoby prawne, a w tym jednostki samorządu terytorialnego oraz pełnoletnie osoby fizyczne, które:

- 1) spełnią warunki określone w ustawie - Prawo o stowarzyszeniach,
- 2) działają na rzecz zrównoważonego rozwoju obszarów wiejskich i przedstawia rekomendację (wskazanie) zawierającą w szczególności pozytywną opinię tym zakresie udzieloną przez jeden z podmiotów działających na obszarze, dla którego ma być opracowana LSR lub którego dotyczy LSR:
 - a) partnera społecznego lub gospodarczego w rozumieniu przepisów o Narodowym Planie Rozwoju,
 - b) gminę wiejską,
 - c) gminę miejsko - wiejską,
 - d) związek międzygminny,
 - e) inną osobę prawną, której działalność obejmuje realizację celu Stowarzyszenia,
- 3) złożą deklarację członkowską.

Nabycie i stwierdzenie utraty członkostwa w Stowarzyszeniu następuje na podstawie uchwały Zarządu Stowarzyszenia (§ 10 Statutu). Statut Stowarzyszenia jest załącznikiem nr 2.

4) Struktura Rady - organu decyzyjnego LGD

Zgodnie z § 19¹ ust. 2 Statutu Stowarzyszenia, liczbę członków Rady określa Walne Zebranie Członków. Zgodnie z Uchwałą Nr 8/2008 r. Walnego Zebrania Członków Stowarzyszenia Królewski Gościniec Podlasia z dnia 14 grudnia 2008 r. w sprawie ustalenia liczby członków Zarządu, Komisji Rewizyjnej oraz Rady (załącznik nr 3), Rada składa się z 9 członków, w tym: Przewodniczącego, Wiceprzewodniczącego, wybieranych na pierwszym posiedzeniu Rady.

Rada powoływana i odwoływana jest przez Walne Zebranie. Zgodnie § 15 ust. 3 statutu Kadencja Rady trwa 3 lata. W przypadku zmniejszenia się składu Rady w czasie trwania kadencji, Zarząd zwołuje Walne Zebranie Członków w celu uzupełnienia składu Rady (§ 20 Statutu).

Przy powoływaniu członków Rady zachowana jest zasada, że Rada składa się w co najmniej 50% z podmiotów o których mowa w art. 6 ust. 1 lit b i c rozporządzenia Rady (WE) nr 1698/2005 z dnia 20 września 2005 r. w sprawie wsparcia rozwoju obszarów wiejskich przez Europejski Fundusz Rolny na rzecz Rozwoju Obszarów Wiejskich – czyli partnerów gospodarczych i społecznych oraz innych odpowiednich podmiotów reprezentujących społeczeństwo obywatelskie, organizacje pozarządowe, w tym organizacje zajmujące się zagadnieniami z zakresu

środowiska naturalnego, oraz podmiotami odpowiedzialnymi za promowanie równości mężczyzn i kobiet.

W dniu 25 stycznia 2009 r. Walne Zebranie Członków Stowarzyszenia Królewski Gościniec Podlasia wybrało członków Rady (Uchwała Nr 3/2009 z dnia 25 stycznia 2009 r, w sprawie wyboru Członków Rady - załącznik nr 4). Również w tym samym dniu na pierwszym posiedzeniu ukonstytuowała się wybierając ze swego grona Przewodniczącego oraz Wiceprzewodniczącego Rady (Protokół z posiedzenia Rady w dniu 25 stycznia 2009 r. – załącznik nr 5) . Skład Rady przedstawia się następująco:

Skład Rady

I.p.	Imię i nazwisko	funkcja	Gmina	Reprezentowany sektor
1	Tomasz Mieczysław Andruszkiewicz	Przewodniczący	Dobrzyniewo Duże	publiczny
2	Krzysztof Bagiński	Wiceprzewodnicząca	Dobrzyniewo Duże	społeczny
3	Dariusz Perkowski	członek	Dobrzyniewo Duże	gospodarczy
4	Agnieszka Kreczko	członek	Jasionówka	publiczny
5	Adam Kocharński	członek	Jasionówka	gospodarczy
6	Jadwiga Konopko	członek	Knyszyn	publiczny
7	Bernarda Cylwik	członek	Knyszyn	społeczny
8	Iwona Orłowska	członek	Krypno	społeczny
9	Elżbieta Lewczyk	członek	Krypno	gospodarczy

W składzie Rady znajduje się 6 reprezentantów sektora społecznego i gospodarczego, co stanowi 66,7% ogółu, oraz 5 kobiet - udział kobiet wynosi 55,6 %.

5) Zasady i procedury funkcjonowania LGD oraz organu decyzyjnego

Nasza Lokalna Grupa Działania została zarejestrowana jako stowarzyszenie, zgodnie z ustawą Prawo o stowarzyszeniach z dnia 7 kwietnia 1989 roku (Dz. U. z 2001 r., Nr 79, poz. 855 z późn. zm.). oraz ustawy z dnia 7 marca 2007 r. o wspieraniu rozwoju obszarów wiejskich z udziałem środków Europejskiego Funduszu Rolnego na rzecz Rozwoju Obszarów Wiejskich (Dz.U. z 2007 r., Nr 64, poz. 427). Mając na uwadze regulacje prawne oraz wytyczne programowe Stowarzyszenie „Królewski Gościniec Podlasia” zawiera w sobie następujące organy (szczegółowy zakres kompetencji znaleźć można w statucie):

Walne Zebranie Członków:

Najwyższą władzą w naszej LGD są członkowie, których wspólnota tworzy Walne Zebranie. Walne Zebranie Członków wybiera Zarząd LGD, Komisję Rewizyjną oraz Radę oceniającą projekty. Zadaniem Walnego Zebrania jest również określanie kierunków rozwoju partnerstwa, w tym również przyjęcia niniejszej strategii i późniejszej jej modyfikacji.

Zarząd (funkcja zarządcza):

Głównym zadaniem Zarządu LGD jest czuwanie nad prawidłowością wdrażania przyjętej Lokalnej Strategii Rozwoju (LSR). Zarząd zajmuje się określeniem zasad funkcjonowania biura oraz realizacją zadań nie zastrzeżonych dla innych organów LGD. Zarząd nadzoruje pracę poszczególnych biur wdrażających projekty LGD. W miarę aplikowania o kolejne środki przez LGD, Zarząd może wprowadzać nowe komórki nadzorowane przez koordynatorów. Reprezentacja LGD na zewnątrz jest 2 osobowa przez 2 członków Zarządu.

Komisja Rewizyjna (kontrola):

Ciałem odpowiedzialnym za nadzór prawidłowości działań LGD we wszelkich zakresach jej działalności. Do szczególnych obowiązków Komisji Rewizyjnej należy ocena sprawozdań Zarządu i sprawozdań finansowych, w zakresie ich zgodności z księgami i dokumentami, jak i ze stanem faktycznym. W celu wykonania swoich obowiązków Komisja Rewizyjna może badać wszystkie dokumenty LGD, żądać od pracowników i Zarządu sprawozdań i wyjaśnień oraz dokonywać rewizji stanu majątku.

Rada (ciało decyzyjne):

Zgodnie z wytycznymi art. 15, ust. 2 i 3 ustawy z dnia 7 marca 2007 r. o wspieraniu rozwoju obszarów wiejskich z udziałem środków Europejskiego Funduszu Rolnego na rzecz Rozwoju Obszarów Wiejskich (Dz.U. z 2007 r., Nr 64, poz. 427) LGD musi posiadać w swojej strukturze Radę. Rada wybierająca projekty powoływana jest przez Walne zebranie spośród jego członków. Funkcji w tej radzie nie można łączyć z funkcją w Zarządzie i Komisji Rewizyjnej LGD. Członkowie Rady nie mogą być również zatrudnieni w Biurze LGD.

Zgodnie z § 19¹ ust. 5 Statutu Stowarzyszenia, do wyłącznej kompetencji Rady należy wybór operacji zgodnie z art. 62 ust. 4 rozporządzenia Rady (WE) nr 1698/2005 z dnia 20 września 2005 r. w sprawie wsparcia Rozwoju obszarów wiejskich przez Europejski Fundusz Rolny na rzecz Rozwoju Obszarów Wiejskich (Dz. Urz. UE L277 z 21.10.2005 r. str.1), które mają być realizowane w ramach opracowanej przez LGD Lokalnej Strategii Rozwoju.

Aby zapewnić przejrzystość, demokratyczność oraz jawność podejmowania decyzji, Rada posiada regulamin ustalony przez Zarząd Stowarzyszenia (Uchwała Nr 1/09 Zarządu Stowarzyszenia z dnia 25 stycznia 2009 r. w sprawie ustalenia regulaminu Rady - załącznik nr 6). Jednocześnie opracowana została procedura wyłączenia członka Rady od udziału w dokonywaniu wyboru operacji w razie zaistnienia jakichkolwiek okoliczności, które mogą wywołać wątpliwości co do jego bezstronności.

Biuro Stowarzyszenia Królewski Gościniec Podlasia

Aby usprawnić pracę Stowarzyszenia planowane jest powołanie Biura wykonującego prace przewidziane do realizacji przez LGD. W tym celu zatrudnieni będą pracownicy Biura oraz wyznaczona zostanie siedziba Biura.

Stowarzyszenie w roku 2007 realizowało projekt Nr L/02/139/2006 „Szlaki Pielgrzymie Królewskiego Gościńca Podlasia” finansowany z działania „Pilotażowy Program Leader+” - Schemat II. W czasie realizacji projektu funkcjonowało Biuro Stowarzyszenia. Opracowany został i w dniu 30 maja 2007 uchwalony przez Zarząd Regulamin Pracy Biura Stowarzyszenia (załącznik nr 10) oraz Plan Zatrudnienia w Biurze Stowarzyszenia zatwierdzony Uchwałą Nr 5/07 Zarządu Stowarzyszenia Królewski Gościniec Podlasia z dnia 5 maja 2007 r. w sprawie zatwierdzenia Planu Zatrudnienia w Biurze Stowarzyszenia.

Biuro w pełni sprawdziło się i wywiązało się nałożonych zadań. Dlatego też do wdrożenia LRS planuje się reaktywować Biuro, które pracować będzie na zasadach określonych w w/w Regulaminie Pracy Biura Stowarzyszenia. Zgodnie z w/w Regulaminem, plan zatrudnienia pracowników Biura opracowuje kierownik Biura i jest on zatwierdzany przez Zarząd Stowarzyszenia. Dlatego też plan zatrudnienia zostanie opracowany dopiero po powołaniu kierownika Biura.

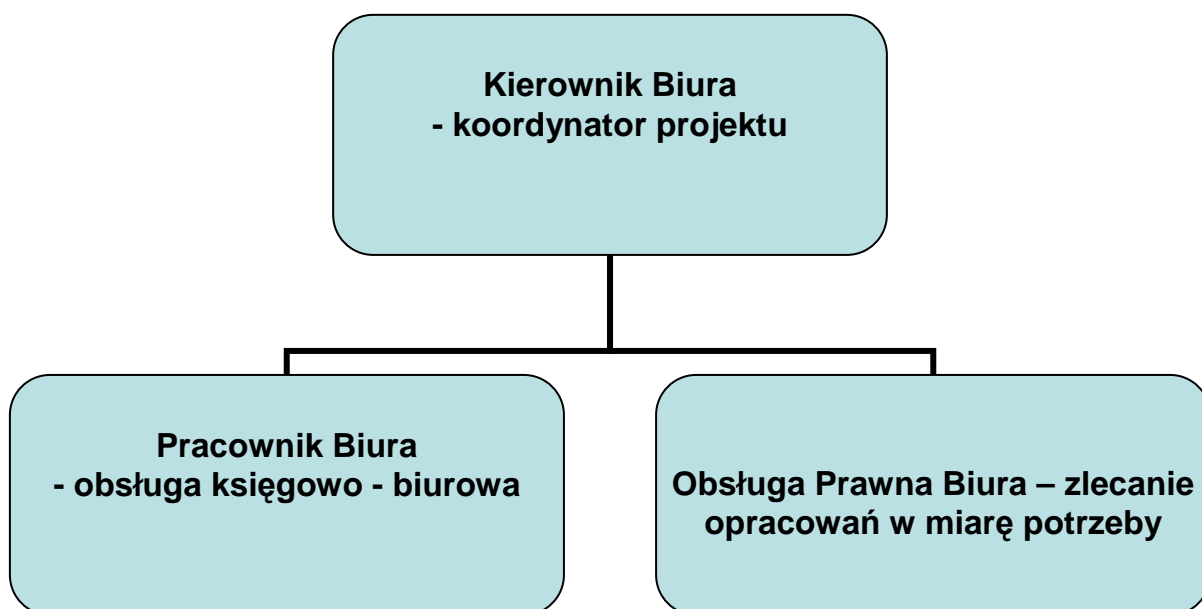
Opisy stanowisk:

Na schemacie Nr 1 przedstawione jest planowane zatrudnienie w Biurze Stowarzyszenia. Planuje się zatrudnić:

- ✓ Kierownika Biura – koordynatora projektu,
- ✓ Pracownika Biura do prowadzenia obsługi księgowo - biurowej Stowarzyszenia.

Obsługa prawna Stowarzyszenia będzie zlecana Kancelarii Radcy Prawnego w miarę potrzeby.

Schemat nr 1.
Plan zatrudnienia w Biurze Stowarzyszenia
Królewski Gościniec Podlasia



Zakres obowiązków oraz odpowiedzialność Kierownika Biura określona jest w § 6 Regulaminu Pracy Biura Stowarzyszenia. W szczególności odpowiedzialny on będzie za:

- a) prowadzenie dokumentacji Członków Stowarzyszenia oraz gromadzenie aktów prawnych regulujących działalność Stowarzyszenia,
- b) przygotowywanie tematyki i materiałów na posiedzenia władz Stowarzyszenia,
- c) obsługę organizacyjną posiedzeń Zarządu Stowarzyszenia i Walnego Zebrania Członków oraz Rady,
- d) kierowanie działalnością Biura,
- e) opracowywanie materiałów informacyjnych i problemowych z zakresu działania Biura,

- f) sprawowanie nadzoru i kontroli nad funkcjonowaniem Biura,
- g) podejmowanie działań mających na celu pozyskanie środków pomocowych, dotacji budżetowych, dotacji z budżetów jednostek samorządu terytorialnego i z innych dostępnych funduszy na realizację zadań Stowarzyszenia.
- h) składanie sprawozdań Prezesowi, oraz Zarządowi i w miarę potrzeb Walnemu Zebraniu Członków z działalności Biura,
- i) realizowanie innych zadań zleconych dodatkowo przez Prezesa Zarządu lub Zarząd,

Ponadto, z uwagi na pełnioną funkcję koordynatora projektu, kierownik Biura odpowiedzialny będzie również za:

- a) prawidłową realizację umowy na wdrażanie Lokalnej Strategii Rozwoju,
- b) udzielanie porad oraz pomocy w przygotowywaniu wniosków dla potencjalnych beneficjentów.

Do zadań Pracownika Biura należeć będzie:

- a) prowadzenia spraw kadrowych Biura, w szczególności:
 - prowadzenie dokumentacji kadrowej, w tym zgłoszeń do ubezpieczeń społecznych,
 - prowadzenie spraw socjalnych pracowników,
 - prowadzenie listy obecności,
- b) prowadzenie księgowości oraz obsługi kasowej Stowarzyszenia,
- c) prowadzenia archiwum Stowarzyszenia,
- d) prowadzenie rejestru spraw i zakładanie odpowiednich teczek.

Procedura rekrutacji pracowników, w tym wymagania konieczne oraz pożądane,

1. Pracownicy Biura Stowarzyszenia muszą być zatrudniani na podstawie konkursu.
2. Aby zapewnić jak najszerszą informację o możliwościach zatrudnienia, nabór na stanowiska musi być ogłoszony w miejscowej prasie, Internecie, Urzędach Pracy, lokalnych punktach ogłoszeń.
3. W ogłoszeniu muszą być podane wymagania minimalne (konieczne) i pożądane, które pozwolą dokonać selekcji najlepszych pracowników na dane stanowisko pracownicze.
4. Wymagania dla Kierownika:

Wymagania minimalne:

- wyższe wykształcenie,
- doskonała znajomość zasad funkcjonowania środków pomocowych związanych z rozwojem obszarów wiejskich,
- umiejętność obsługi komputera, oprogramowanie biurowe,
- obsługa sprzętu biurowego,
- doświadczenie w przygotowywaniu i/lub wdrażaniu programów, współfinansowanych ze środków Unii Europejskiej,
- znajomość prawa o zamówieniach publicznych,
- niekaralność..

Wymagania pożądane:

- znajomość języków urzędowych UE,
- prawo jazdy kat. B.

5. Wymagania dla Pracownika Biura:

Wymagania minimalne:

- wykształcenie średnie,
- umiejętność obsługi komputera, oprogramowanie biurowe,
- obsługa sprzętu biurowego,
- umiejętności organizacyjne,
- dokładność i skrupulatność,
- znajomość procedur administracyjnych,
- niekaralność.

Wymagania pożądane:

- wykształcenie wyższe,
- znajomość języków urzędowych UE,
- prawo jazdy kat. B,
- doświadczenie we realizacji projektów o porównywalnej złożoności,
- obsługa oprogramowania graficznego.

W miarę pojawiania się potrzeb rekrutacyjnych o specyficznych, określonych tylko dla tego stanowiska wymaganiach (np. zaawansowane zdolności graficzne, doświadczenie w pisaniu wniosków o dofinansowanie projektów) wymagania mogą być modyfikowane.

6. Złożone oferty rozpatruje wyłoniona przez Zarząd trzyosobowa komisja rekrutacyjna, która sprawdza czy oferty spełniają założone wymagania. Po

wyborze ofert komisja przeprowadza rozmowę kwalifikacyjną z składającym ofertę i dokonuje wyboru pracownika na podstawie oceny spełniania przez oferenta wymogów.

7. Z wybranym przez komisję kandydatem na kierownika (pracownika) Zarząd podpisuje umowę o pracę.

Procedura postępowania w sytuacji wystąpienia trudności w zatrudnieniu pracowników o określonych wymaganiach,

8. W przypadku, gdy po ogłoszeniu naboru na zatrudnienie okaże się, że złożone oferty nie spełniają wymagań, konieczne będzie ogłoszenie kolejnego konkursu z jednoczesnym obniżeniem wymogów konkursowych aby dostosować je do istniejącego rynku pracy.
9. W przypadku, gdy osoby, których oferty spełniają wymagania konkursowe, w opinii komisji rekrutacyjnej posiadają kwalifikacje nie wystarczające do zatrudnienia należy ogłosić kolejny konkurs.

Zasady funkcjonowania biura, warunki techniczne i lokalowe.

Zasady funkcjonowania biura określa Regulamin Biura Stowarzyszenia Królewski Gościniec Podlasia określony w Załączniku Nr 1 do Uchwały Nr 5/06 Zarządu Stowarzyszenia Królewski Gościniec Podlasia z dnia 30 maja 2006 r. Uchwała stanowi załącznik do LSR.

Czynności w sprawach z zakresu prawa pracy, dotyczące zatrudnienia Kierownika Biura i innych pracowników Biura, a także ustalanie wielkości zatrudnienia i zasad wynagradzania pracowników Biura dokonywać będzie Zarząd.

Biurem kierować będzie Kierownik Biura. Będzie on sprawował pieczę nad majątkiem Biura oraz spełniał swoje obowiązki ze starannością wymaganą w obrocie gospodarczo – finansowym przy ścisłym przestrzeganiu przepisów prawa oraz postanowień Statutu, uchwał Walnego Zebrania Członków i uchwał Zarządu.

Zgodnie z regulaminem Kierownik Biura co roku będzie opracowywał plan zatrudnienia pracowników wynikający z potrzeb Stowarzyszenia, który zatwierdzany będzie przez Zarząd Stowarzyszenia.

Stowarzyszenie Królewski Gościniec Podlasia w roku 2007 realizowało projekt „Szlaki Pielgrzymie Królewskiego Gościńca Podlasia” w ramach Działania „Pilotażowy Program Leader+” - Schemat II. Do realizacji tego programu zostało

powołane Biuro Stowarzyszenia. Po jego zakończeniu biuro zawiesiło działalność.

Dlatego też, aby zapewnić sprawne funkcjonowanie LGD i wdrażanie Lokalnej Strategii Rozwoju planuje się utworzyć Biuro w tym samym pomieszczeniu. Znajduje się ono w budynku należącym do Gminy Dobrzyniewo Duże i położonym przy ul. Białostockiej 23 w Dobrzyniewie Dużym, w bezpośrednim sąsiedztwie Urzędu Gminy. Budynek wyposażony jest w instalację centralnego ogrzewania, wodociągową i kanalizacyjną, elektryczną, internetową i telefoniczną. Bezpośredni przy budynku znajduje się parking dla interesantów i petentów.

Stowarzyszenie będzie zajmować I piętro budynku wspólnie z Referatem Gospodarki Komunalnej Urzędu Gminy, na którym są 3 pokoje biurowe, duży hol oraz łazienka. Biuro będzie się mieścić w oddzielnym, zamykanym pokoju o powierzchni 7 m². wyposażonym w: szafę biurową 2 – drzwiową zamykaną na zamek, biurko, stolik pod drukarkę, zestaw komputerowy Optimus i 3 krzesła. Pokój dysponuje własnym aparatem telefonicznym i własnym numerem telefonu (085) 71-97-811. Wyposażenie pokoju oraz sprzęt posiadany przez Stowarzyszenie: laptop HP Compaq nx 7400, urządzenie wielofunkcyjne laserowe SAMSUNG SCX-4521F (drukarka + skaner + faks), drukarka atramentowa HP DJ 2360 będzie wystarczający do prawidłowego funkcjonowania Biura. Prowadzenie księgowości ułatwi posiadany program księgowy.

Warunki lokalowe umożliwią przyjmowanie interesantów oraz prawidłowe przetrzymywanie i archiwizowanie dokumentacji związanej z realizacją programu i z funkcjonowaniem Biura.

Dzięki bezpośredniemu sąsiedztwu Urzędu Gminy i możliwości korzystania z sali posiedzeń Urzędu, Stowarzyszenie będzie miało warunki do organizowania spotkań oraz szkoleń dla większej liczby osób. Na wyposażeniu Stowarzyszenia znajduje się ekran i rzutnik multimedialny oraz kamera cyfrowa SONY.

6) Kwalifikacje i doświadczenie osób wchodzących w skład ciała decyzyjnego

Kwalifikacje i doświadczenie osób wchodzących w skład ciała decyzyjnego zawarte zostały w załączniku nr 8 do LSR.

W Radzie znajdują się przedstawiciele wszystkich 4 gmin, których obszar objęty jest LSR. Wszyscy członkowie są zameldowani w swoich gminach dłużej niż 3 lata.

Wszyscy członkowie Rady mają udokumentowaną wiedzę z zakresu rozwoju

obszarów wiejskich i podejścia Leader. 6 członków brało udział w Konferencji na temat podejścia Leader zorganizowanej przez Urząd Marszałkowski w Białymstoku. Wszyscy brali aktywny udział w przy aktualizacji Zintegrowanej Strategii Rozwoju Obszarów Wiejskich Stowarzyszenia w związku z planowanym rozszerzeniem się obszaru działania Stowarzyszenia oraz nowym okresem programowania na lata 2007 – 2013. W wyniku tych prac Stowarzyszenie rozszerzyło swój obszar działania o Gminy Jasionówkę i Knyszyn oraz powstała Lokalna Strategia Rozwoju. 4 członków brała udział w innych warsztatach i szkoleniach dotyczących rozwiązywania problemów lokalnych oraz integracji społecznej. 3 osoby z Rady mają udokumentowaną znajomość języka angielskiego.

Jak wcześniej wspomniano, w roku 2007 Stowarzyszenie w ramach Działania „Pilotażowy Program Leader +” – Schemat II realizowało projekt Nr L/02/139/2006 „Szlaki Pielgrzymie Stowarzyszenia Królewski Gościniec Podlasia”. W realizacji tego projektu uczestniczyły 2 osoby z Rady, które były w tym czasie członkami Zarządu Stowarzyszenia.

Ponadto doświadczenie w realizacji projektów, w tym również finansowanych ze środków UE posiadają 3 członkowie Rady, którzy z racji swego zatrudnienia w Urzędzie Gminy w Dobrzyniewie Dużym, w Urzędzie Miejskim czy też w Miejskim Domu Kultury w Knyszynie zajmują się na co dzień wdrażaniem projektów finansowanych z programów pomocowych UE oraz z innych źródeł. Również 1 członek realizował projekt współfinansowany ze środków UE na terenie swojej posesji.

7) Doświadczenie LGD i partnerów LGD w realizacji operacji

Doświadczenie LGD i partnerów LGD w realizacji operacji zawarte zostały w załączniku nr 8 do LSR.

Jak wcześniej wspomniano, w roku 2007 Stowarzyszenie w ramach Działania „Pilotażowy Program Leader +” – Schemat II realizowało projekt Nr L/02/139/2006 „Szlaki Pielgrzymie Stowarzyszenia Królewski Gościniec Podlasia”. Między innymi w ramach tego projektu pokryto koszty wykonania Lokalnej Strategii Rozwoju.

Również na terenie 4 gmin realizowane były różne projekty współfinansowane z programów pomocowych UE oraz z innym źródeł. Miedzy innymi na terenie gmin zrealizowano:

- 4 projektu dotyczące budowy infrastruktury sportowej oraz remontu budynków Ośrodków Kultury współfinansowane z Sektorowego Programu Operacyjnego "Restrukturyzacja i modernizacja sektora żywnościowego i rozwój obszarów wiejskich 2004 - 2006",
- 3 projekty dotyczące budowy kanalizacji oraz remontu szkoły współfinansowane ze Zintegrowanego Programu Operacyjnego Rozwoju Regionalnego,
- 11 projektów współfinansowanych i innych źródeł: Program SAPARD, Phare 2000 oraz z programów krajowych.

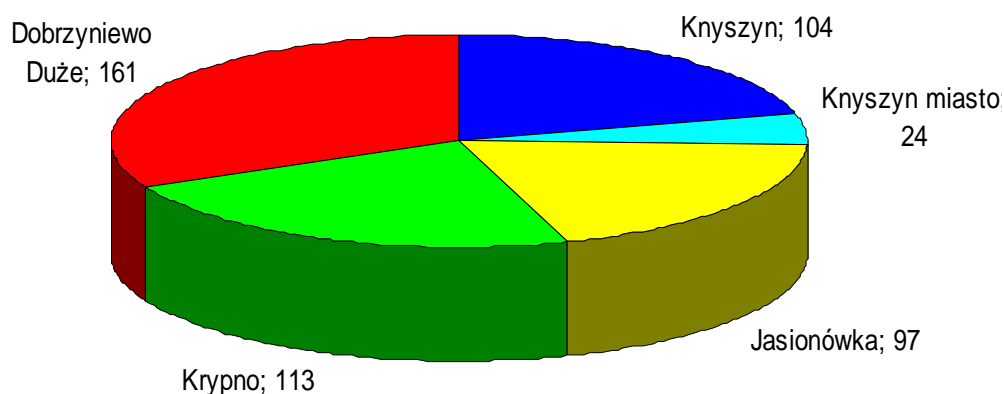
Projekty te były wdrażane przez osoby będące członkami Stowarzyszenia Królewski Gościniec Podlasia.

2. Opis obszaru objętego LSR wraz z uzasadnieniem jego wewnętrznej spójności

1) Wykaz gmin wchodzących w skład LGD

Gmina	Powierzchnia w km ²	Ludność
Knyszyn	128	4955
Jasionówka	97	3018
Krypno	113	4170
Dobrzyniewo Duże	161	7993
Razem	499	20136

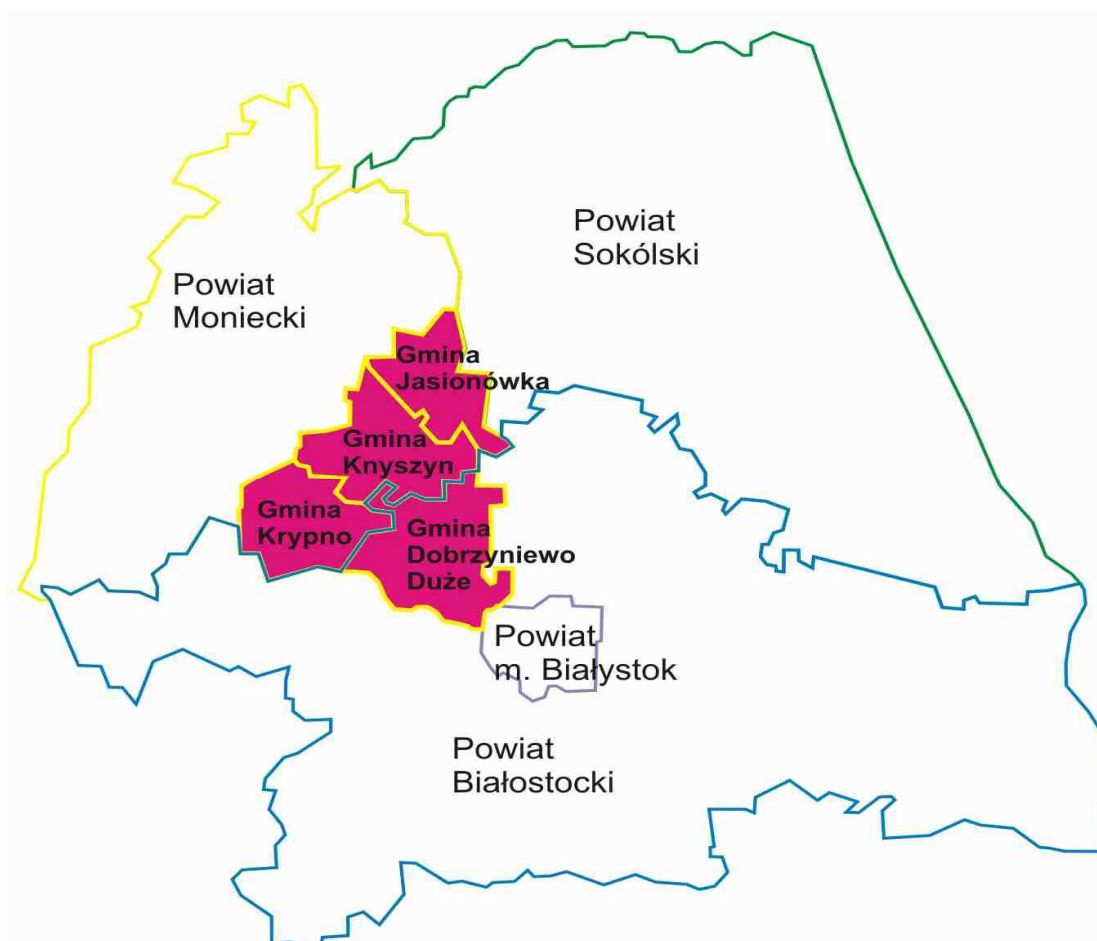
**Powierzchnia gmin wchodzących w skład LGD
„Królewski Gościniec Podlasia” [km²]**



Stowarzyszenie (LGD) „Królewski Gościniec Podlasia” tworzą cztery gminy. Trzy z nich: Jasionówka, Krypno i Knyszyn leżą w powiecie monieckim, a gmina Dobrzyniewo Duże w powiecie białostockim. Jedynie gmina Knyszyn jest gminą miejsko-wiejską, a pozostałe są gminami wiejskimi. Wszystkie cztery gminy tworzą terytorialnie spójną całość o powierzchni 499 km², znajdującą się na pograniczu trzech powiatów. Na terenie LGD znajduje się 76 miejscowości, w tym jedno miasto – Knyszyn.

2) Uwarunkowania przestrzenne, geograficzne, przyrodnicze, historyczne i kulturowe

2.1. Uwarunkowania przestrzenne i geograficzne



Obszar LGD leży w centrum województwa podlaskiego. W powiecie monieckim graniczy z gminami Trzcianne, Mońki, Jaświły, w powiecie sokółskim z gminą Korycin, w powiecie białostockim z gminami Czarna Białostocka, Wasilków, Choroszcz, Tykocin oraz z powiatem grodzkim miasta Białystok. Na obszarze LGD

przecinają się ważne dla regionu szlaki komunikacyjne. Przebiegają tędy drogi krajowe 8 i 65, zelektryfikowana linia kolejowa relacji Białystok-Ełk oraz drogi wojewódzkie. Planowany jest również przebieg trasy szybkiego ruchu VIA BALTICA.

Zgodnie z podziałem Polski na dzielnice i regiony rolniczo-klimatyczne wg Gumińskiego, obszar LGD można zaliczyć do Makroregionu Niziny Północnopodlaskiej. W ujęciu geograficznym jest to obręb mezoregionów Wysoczyzny Białostockiej, Doliny Narwi i Kotliny Biebrzańskiej.

Warunki klimatyczne obszaru odpowiadają warunkom panującym na Wysoczyźnie Białostockiej. Średnia roczna temperatura wynosi 6,9⁰C. Czas zalegania pokrywy śnieżnej wynosi 92 dni w ciągu roku. Okres bez przymrozków wynosi średnio 150 dni. Opady oscylują w przedziale 500–550 mm. Rozkład opadów w czasie jest korzystny, gdyż na okres wegetacyjny przypada ponad 60% ogólnej sumy opadów. Również częstotliwość opadów jest zadowalająca i wynosi średnio 86 dni z opadem. Okresy deficytowe w wilgoć przypadają z reguły na miesiąc maj lub czerwiec.

Klimat charakteryzujący ten obszar cechuje krótki okres wegetacji (średnio 200 dni), długi okres zalegania pokrywy śnieżnej (średnio 92 dni), późne wiosenne i wczesne jesienne przymrozki, maksimum opadów przypadające na okres letni oraz dominacja wiatrów z sektora zachodniego. W sumie warunki klimatyczne są niekorzystne, a pod względem surowości porównywalne z pasem pogórzy.

Gminy wchodzące w skład LGD znajdują się w wykazie obszarów o niekorzystnych warunkach gospodarowania ONW. Do Strefy I Nizinnej ONW należą gminy Dobrzyniewo Duże i Krypno, a do Strefy II Nizinnej ONW gminy Jasionówka i wiejska część gminy Knyszyn. Uznanie obszarów za tereny o niekorzystnych warunkach gospodarowania związane jest ściśle z waloryzacją rolniczej przestrzeni produkcyjnej oraz dodatkowymi niekorzystnymi czynnikami charakteryzującymi prowadzenie gospodarki rolnej na danym terenie. Waloryzacja rolniczej przestrzeni produkcyjnej dla gmin Knyszyn i Jasionówka wynosi 52, dla gminy Dobrzyniewo Duże 52,3, a dla Krypna 54 pkt. Są to wielkości charakteryzujące obszar ponad połowy województwa podlaskiego.

2.2. Uwarunkowania przyrodnicze

Walory przyrodnicze i krajobrazowe są niezwykle istotne przy realizacji działań związanych z rozwojem gospodarczym opartym na zasobach naturalnych. Teren

LGD wchodzi w skład obszaru funkcjonalnego Zielonych Płuc Polski. Znaczna część obszarów gmin należy do obszaru europejskiego sieci ekologicznej Natura 2000 i pokryta jest siecią korytarzy ekologicznych łączących poszczególne obszary przyrodnicze. Na terenie LGD funkcjonują od wielu lat prawnie chronione obiekty przyrodnicze:

1. **Obszar Chronionego Krajobrazu Doliny Narwi** utworzony w 1986 roku w celu ochrony i zachowania Doliny Narwi wyróżniającej się wysokimi walorami przyrodniczymi, krajobrazowymi, kulturowymi i wypoczynkowymi. Narwiański Park Narodowy dzieli Obszar Chronionego Krajobrazu Dolina Narwi na dwie części. Dolina Narwi jest w znacznym stopniu zabagniona, a koryto rozdziela się na liczne rozgałęzienia tworzące istny labirynt cieków wijących się wśród rozległych szuwarów i trzcinowisk.

2. **Park Krajobrazowy Puszczy Knyszyńskiej imienia Profesora Witolda Sławińskiego** o powierzchni 74 447 ha (z czego 2 662,20 ha powierzchni na terenie gminy Knyszyn, a 2 962 ha na terenie Dobrzyniewa Dużego) utworzony 24 maja 1988 r. Największy park krajobrazowy w Polsce – wraz z otuliną zajmuje ponad 126.000 ha. Celem Parku jest ochrona terenów leśnych i dolin rzecznych wyróżniających się wysokim stopniem naturalności, dużymi walorami przyrodniczymi i krajobrazowymi, występowaniem wielu rzadkich gatunków roślin i zwierząt, różnorodnością form geomorfologicznych oraz bogactwem kulturowym, a także stworzenie warunków do prowadzenia działalności naukowej i dydaktycznej oraz rozwijania turystyki kwalifikowanej i wypoczynku. Najbardziej zróżnicowane tereny pod względem rzeźby porastają lasy Puszczy Knyszyńskiej. Z kulminacji wzniesień rozciągają się piękne panoramy widokowe jak chociażby te z Góry Królowej Bony, Stoczku, z Knyszyna Zamku czy Piekiełka. Pod względem geomorfologicznym występują tu takie formy terenu jak: sandry, kemy, ozy, doliny rzeczne, wydmy (okolice Knyszyna). Krajobraz urozmaicają liczne doliny cieków wodnych spływających z wysoczyzn. Puszcza Knyszyńska wyróżnia się doskonałym jakościowo drzewostanem sosny – tzw. masztowej. W wiekach wcześniejszych sosna ta była znakomitym towarem eksportowym spławianym rzekami do europejskich szkodników.

Tereny Lokalnej Grupy Działania leżą w bezpośrednim sąsiedztwie cennego obiektu przyrodniczego, jakim jest unikatowy na skalę europejską **Biebrzański Park Narodowy**. Stanowi on jedyny w tej części kontynentu naturalny obszar bagienny.

Tak duży i unikatowy naturalny kompleks torfowisk położony nad malowniczo meandrującą rzeką posiada nadzwyczajne walory krajobrazowe.

Ważnym czynnikiem w rolniczym krajobrazie stanowią zalesienia i zadrzewienia, które wzbogacają przyrodę i odgrywają ważną rolę biocenotyczną. Cenne zadrzewienia śródpolne występują na krawędziach małych oczek wodnych i na pochyłych zboczach. Należy jednak z przykrością stwierdzić, że niestety w wielu przypadkach oczka wodne i ich zadrzewienia zostały zlikwidowane przez zasypanie i wyrównanie w celu ułatwienia upraw polowych. Takie działania powodują niepowetowane straty poprzez drastyczne zmniejszanie bioróżnorodności terenu.

Lasy terenu LGD charakteryzują się występowaniem prawie wszystkich typów siedliskowych lasu oraz zróżnicowanym drzewostanem. Lasy wykorzystywane są głównie w celu pozyskania drewna, stanowią również bogate miejsce pozyskiwania runa leśnego dla mieszkańców i licznie przybywających z okolicznych miast zbieraczy grzybów i jagód.

Zauważalne jest silne zróżnicowanie lesistości w zależności od gminy. Lasy stanowią od 9,7% (Krypno) powierzchni gminy do 35,3% (Dobrzyniewo Kościelne) powierzchni gminy.

Powierzchnia lasów oraz ich udział procentowy w powierzchni gmin

Lp.	Gmina	Lasy w ha	Lasy w % pow.
1	Dobrzyniewo Kościelne	5813	35,3
2	Jasionówka	1256	13,0
3	Knyszyn	4086	32,0
4	Krypno	1095	9,7

Gmina Dobrzyniewo Duże

Rezerwaty przyrody

Chronią zachowane w stanie naturalnym lub mało zmienionym ekosystemy, określone gatunki roślin i zwierząt, elementy przyrody nieożywionej, mającej istotną wartość ze względów naukowych, przyrodniczych, kulturowych bądź krajobrazowych.

Rezerwat Kulikówka. Celem rezerwatu jest ochrona fragmentu doliny strumienia Kulikówka z bogatym stanowiskiem rzadkiej paproci – pióropusznika strusiego *Metteucia struthiopteris*, rosnącej w warunkach naturalnego lasu łęgowego. Paproć ta występuje licznie w łągu gwiazdnicowo-olszowym. Kolejnym przykładem łągu występującego w rezerwacie Kulikówka jest łąg jesionowo-olszowy występujący

już poza strefą łągu gwiazdnicowo-olszowego.

Rezerwat Krzemianka – położony w zachodniej części Puszczy Knyszyńskiej. Utworzony w 1987 roku celem zachowania łągów olszowo-jesionowych rzeki Krzemianki. W Rezerwacie godna polecenia jest ścieżka przyrodniczo-dydaktyczna przebiegająca przez rezerwat "Krzemianka" obok doskonale zachowanej neolitycznej kopalni krzemienia. Dodatkową atrakcją ścieżki jest skansen pszczelarski w leśnictwie Krzemianka, w którym znajdują się zasiedlone przez pszczoły barcie w pniach starych puszczańskich drzew. Doskonale obrazuje to historię najpierwotniejszego pszczelarstwa.

Pomniki przyrody:

- **lipa** – rosnąca we wsi Pogorzałki
- **sosna** – rosnąca w obrębie Katrynka

Gmina Jasionówka

Południowe obszary Gminy Jasionówka leżące w otulinie Parku Krajobrazowego Puszczy Knyszyńskiej im. Witolda Sławińskiego i rezerwatu przyrody „Wielki Las” objęte są Siecią NATURA 2000 i należą do Obszaru Specjalnej Ochrony PLB 200003 Puszcza Knyszyńska. Ponadto na terenach Gminy leżących wzdłuż granicy z Gminą Knyszyn wydzielony został korytarz ekologiczny łączący Puszcze Knyszyńską z Doliną Biebrzy PLC 200001. Tereny należące do otuliny jak i do korytarzy ekologicznych podlegają ochronie.

Gmina Knyszyn

Rezerwaty przyrody

Rezerwat przyrody „Wielki Las” – leśny o powierzchni 129,33 ha, utworzony w 1990 r. Celem ochrony jest zachowanie w naturalnym stanie fragmentu Puszczy Knyszyńskiej obejmującego dobrze zachowane zbiorowiska borów mieszanych ze starymi drzewostanami oraz zatorfione obniżenia z olsami.

Projektowany Rezerwat „Hatka” obejmuje dolinę rzeczki Hatka wraz ze strefą źródłiskową. Na południe od rzeczki ostoja zwierząt leśnych.

Pomniki przyrody:

- **wiąz szypułkowy** – o obwodzie 261 cm, wysokości 25 m i wieku 260 lat rosnący w

Knyszynie, ul. Grodzieńska 69,

- **lipa drobnolistna** – o obwodzie 348 cm, wysokości 18 m i wieku ok. 200 lat rosnąca we wsi Nowiny,
- **sosna zwyczajna** o obwodzie 292 cm, wysokości 26 m i wieku około 200 lat rosnąca w oddz. 41d Lasów Państwowych,
- **sosna zwyczajna** o obwodzie 306 cm, wysokości 14 m i wieku około 160 lat oraz **grusza pospolita** o obwodzie 286 cm, wysokości 12 m i wieku 200 lat rosnące na gruntach wsi Jaskra.

Gmina Krypno

Pomniki przyrody:

- **lipa drobnolistna** - o obwodzie 320 cm, wysokości 20 m i wieku ok. 200 lat rosnąca w miejscowości Dębina Nr 1.

2.3. Uwarunkowania historyczne i kulturowe

Pierwsze ślady osadnictwa na tych ziemiach pochodzą sprzed 10000 lat, z okresu holocenu. Największy rozwój osadnictwa w czasach prehistorycznych nastąpił około 3000 lat temu. Świadczy o tym między innymi odkryta w ostatnich latach kopalnia krzemienia w okolicach Nowin Kasjerskich.

W okresie średniowiecza było tu pogranicze wpływów osadnictwa mazowieckiego, litewskiego i ruskiego. Ścierały się tu okresowo bardzo gwałtownie wpływy rywalizujących nacji. W początku X wieku ziemie te zamieszkiwane były głównie przez nadwiślańską ludność mazowiecką. Jednak pomyślnie rozwijające się osadnictwo załamało się w XIII–XIV wieku w wyniku najazdów Jaćwingów, Krzyżaków, Litwinów i Rusinów. Osadnictwo to zostało niemal doszczętnie zniszczone.

Ponowny rozwój osadnictwa nastąpił na przełomie XV–XVI w. za panowania Kazimierza Jagiellończyka. Okoliczne ziemie stanowiły wówczas dobra królewskie zarządzane przez Radziwiłłów. Największy jednak rozkwit tych terenów nastąpił za panowania króla Zygmunta Augusta. "Czasy Zyguntowskie" były złotym wiekiem dla regionu. Założony przez królową Bonę Knyszyn, w 1568 r. otrzymał prawa miejskie od króla Zygmunta Augusta. Wybudowano wówczas w Knyszynie ratusz na

rynku, łaźnie, budynek wagi, wybrukowano ulice. Jednocześnie z rozbudową Knyszyna zagospodarowano okoliczne tereny. W latach 1554–1559 na polecenie króla Zygmunta Augusta przeprowadzono "pomiarę włóczną", w wyniku czego wymierzone zostały nowe granice wsi i uporządkowane zostało osadnictwo. Przez teren LGD wiodł wtedy licznie uczęszczany szlak łączący Wilno z Knyszynem i Krakowem. Stąd też wywodzi się nazwa Lokalnej Grupy Działania – „Królewski Gościniec Podlasia” nawiązująca do dawnych, „królewskich” czasów regionu.

Knyszyn na wiele lat stał się ulubionym miejscem pobytu Króla Zygmunta Augusta. Tutaj chętnie wypoczywał, stąd władał Rzeczpospolitą Obojga Narodów. Podpisał wiele dokumentów m.in. pierwszą w Polsce Ustawę Morską i Leśną. W Knyszynie znajdował się dwór królewski i stadnina na 3000 koni. Dwór zdobyły słynne arrasy zwane obecnie wawelskimi. Król Zygmunt August zmarł w Knyszynie 7 lipca 1572 r. Tutaj znajdował się sarkofag z sercem Króla, który prawdopodobnie przeniesiono do podziemi kościoła o najstarszych murach w archidiecezji, pochodzących z 1520 r. W kryptach kościoła znajduje się tajemniczy napis: „Kto mnie zamknął, ten mnie otworzy”.

Pamiętki po tamtym okresie to nie tylko zabytki, ale i obiekty użytkowe, funkcjonujące nawet w obecnych czasach. W naturalnym obniżeniu doliny Nereśli, pogłębionym jeszcze po eksploatacji torfu, powstał w XVI w. pierwszy w Polsce tak duży (400 ha) sztucznie podpiętrzony zbiornik wodny – Jezioro Zygmunta Augusta. Służył on (i służy nadal) jako miejsce hodowli słynnego królewskiego karpia knyszyńskiego. Stawów takich zresztą było znacznie więcej. Do dziś zachowały się jeszcze pozostałości XVI wiecznych sadzawek. Na groblach okalających te sadzawki położony jest malowniczo jedyny w swoim rodzaju XVIII wieczny cmentarz żydowski. Knyszyn w tym czasie stał się jednym z centrów reformacji, funkcjonowała w nim drukarnia kalwińska. Było to czas tolerancji w myśl słów ostatniego z Jagiellonów: „Nie jestem Panem waszych sumień”.

Względny spokój i dostatni rozwój tych okolic trwał do potopu szwedzkiego, tj. do roku 1655. Okoliczne tereny stały się terenem działań partyzanckich prowadzonych na Podlasiu przeciwko najeźdźcy przez ludność wierną królowi Janowi Kazimierzowi. W pobliskim Tykocinie zmarł w trakcie oblężenia zamku przez wojska polskie pod dowództwem hetmana Sapiehy słynny ze swej zdrady książę Janusz Radziwiłł. Wieloletnie działania wojenne doprowadziły do dramatycznego spustoszenia i wyludnienia tych terenów. Kolejne lata to mozolna odbudowa

zniszczeń. Sprzyjające warunki spowodowały zainteresowanie mieszkańców hodowlą zwierząt. W XVII wieku Wołłowicze – właściciele jasionowskiego majątku utrzymywali w Jasionówce słynącą w całym kraju stadninę koni rasy polskiej. Oprócz koni rozwijała się również hodowla owiec, którą zainteresowali się Tatarzy osiedleni na ziemiach podsokólskich w roku 1679 przez króla Jana Sobieskiego. Liczna ich grupa zamieszkała w Jasionówce. Dało to początek przemysłowi garbarskiemu i kuśnierskiemu, a miejscowość stała się znana z targów kozuchami, owcami i wyrobami przemysłu ludowego np. grabi. W oparciu o hodowlę owiec rozwinął się przemysł włókienniczy. Do dziś są znane dwuosnowowe dywany tkane przez wiejskie kobiety z okolic Jasionówki, Janowa i Knyszyna jako żywa pamiątka tamtych czasów.

Okres rozbiorów to czas pomyślny gospodarczo dla regionu. W miejscowościach powstawały liczne manufaktury, zwłaszcza sukiennicze i garbarskie, prowadzone przez sprowadzonych z Niemiec osadników oraz liczną na tym terenie społeczność żydowską. Rozwój następował szybko i intensywnie, ale już w latach siedemdziesiątych XIX w. zaczęły następować gwałtowne zmiany prowadzące do wzrostu roli Białegostoku i powolnego upadku przemysłu w przyległych miasteczkach. Główną przyczyną było oddanie do użytku w 1862 r. linii kolejowej Warszawa – Petersburg, która prowadziła przez Białystok. Z tą chwilą nastąpiło skupienie rozwoju gospodarczego w tym mieście oraz innych ośrodkach wzdłuż traktu „żelaznego”. Dobrze do tej pory prosperujące lokalne ośrodki miejskie regionu zaczęły popadać w stagnację. Ostateczny cios rozwojowi gospodarczemu regionu zadały jednak działania wojenne I Wojny Światowej, a później i II Wojny Światowej. Od tej pory obszar Lokalnej Grupy Działania „Królewski Gościniec Podlasia” swój rozwój opiera głównie na produkcji rolniczej i leśnej. Powstałe w drugiej połowie XX w. praktycznie z niczego, nowe miasto Mońki, które stało się siedzibą powiatu, przejęło wiele funkcji społecznych, gospodarczych i administracyjnych z miejscowości sąsiednich. Duży impuls do rozwoju obszaru przyniosła dopiero reforma samorządowa z lat 90-tych XX w. dająca dużą samodzielność i nowe możliwości gminom.

3) Ocena społeczno-gospodarcza obszaru, w tym potencjału demograficznego i gospodarczego obszaru oraz poziomu aktywności społecznej

Potencjał demograficzny

Obszar LGD zamieszkuje blisko 20.000 mieszkańców (wg danych GUS na 31.12.2006 r.). Gęstość zaludnienia łącznie z miastem Knyszyn (118 osób/km²) wynosi 40 osób/km², co jest trzykrotnie niższym wskaźnikiem w stosunku do średniej krajowej (122 osoby/km²), jak również do średniej wojewódzkiej – 59 osób/km². Należy jednak zwrócić uwagę, że średnia gęstość zaludnienia terenów wiejskich obszaru LGD wynosi 36 osób/km² i jest znacznie powyżej średniej dla województwa podlaskiego – 24 osoby/km². Z danych wynika, że na obszarach wiejskich występuje deficyt kobiet, które jedynie w mieście liczbowo przewyższają stan mężczyzn. Obszar LGD charakteryzuje się względną równowagą pomiędzy ilością kobiet i mężczyzn.

Powierzchnia, ludność i gęstość zaludnienia na obszarze LGD

Gmina	Powierzchnia w km ²	Ludność	w tym mężczyźni	w tym kobiety	Gęstość zaludnienia osób/km ²	Liczba kobiet na 100 mężczyzn
Knyszyn	104	2129	1082	1047	16	97
Knyszyn miasto	24	2826	1367	1459	118	106
Jasionówka	97	3018	1531	1487	30	97
Krypno	113	4170	2094	2076	36	99
Dobrzyniewo Duże	161	7993	3989	4004	49	100
Razem	499	20136	10063	10073	40	100

Liczba osób w wieku produkcyjnym i nieprodukcyjnym na terenie LGD

Gmina	Wiek nieprodukcyjny			Wiek produkcyjny		
	ogółem	mężczyźni	kobiety	ogółem	mężczyźni	kobiety
Knyszyn	891	399	492	1209	668	541
Knyszyn m.	988	442	546	1834	926	908
Jasionówka	1222	539	683	1722	959	763
Krypno	1816	820	996	2287	1237	1050
Dobrzyniewo Duże	3017	1319	1698	4949	2671	2278
Razem LGD	7934	3519	4415	12001	6461	5540

Efektom procesów demograficznych jest zmniejszenie się liczby dzieci i młodzieży wśród ludności. Jednocześnie rośnie liczba mieszkańców w wieku emerytalnym. Współczynnik obciążenia demograficznego, określający liczbę osób w wieku nieprodukcyjnym, przypadającą na 100 osób w wieku produkcyjnym, wynosi dla woj. podlaskiego 61 (w kraju: 56).

Na terenie LGD na 100 osób w wieku produkcyjnym przypada 66, a na terenach wiejskich 68 osób w wieku nieprodukcyjnym. Charakterystyczną wartością jest prawie dwukrotnie większa liczba kobiet w wieku poprodukcyjnym w stosunku do mężczyzn z tej samej grupy.

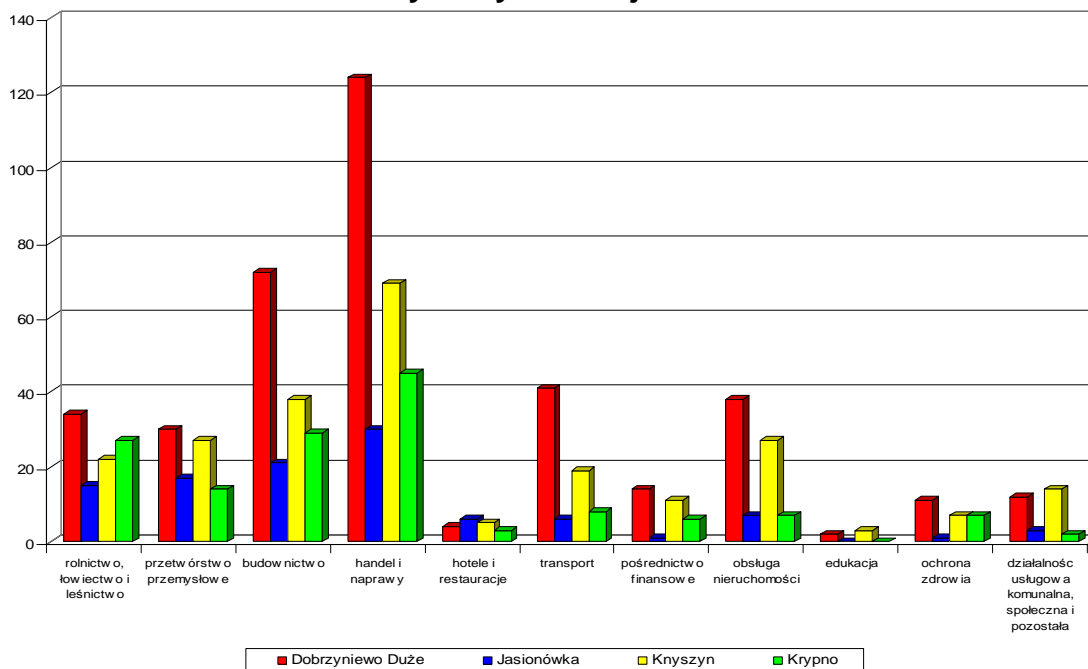
Potencjał gospodarczy

Ponad 95% ilości ogółu podmiotów gospodarki narodowej na terenie działania LGD stanowi sektor prywatny. Największa ich ilość znajduje się w Gminie Dobrzyniewo Duże, a najmniejsza w Gminie Jasionówka.

Podmioty gospodarki narodowej wg sektorów własności

Gmina	Ogółem	Sektor publiczny	Sektor prywatny
Dobrzyniewo Duże	472	12	460
Jasionówka	132	8	124
Knyszyn	297	18	279
Krypno	193	13	180
Razem LGD	1094	51	1043

Osoby fizyczne prowadzące działalność gospodarczą wg wybranych sekcji PKD



Wśród prywatnych przedsiębiorstw zarejestrowanych w gminach obszaru LGD „Królewski Gościniec Podlasia” najwięcej jest podmiotów zajmujących się handlem i usługami. Kolejną branżą pod względem popularności wśród przedsiębiorców jest budownictwo, a rolnictwo, łowiectwo i leśnictwo zajmuje trzecią pozycję, przed

przetwórstwem przemysłowym. Należy zwrócić uwagę na dość niski udział hoteli i restauracji, co może stanowić swoistą niszę w tej branży zarówno pod względem ilości podmiotów, jak również coraz większego zainteresowania działalnością z zakresu turystyki wiejskiej.

W październiku 2007 r. stopa bezrobocia w województwie podlaskim wynosiła 10,3% co świadczy o ciągłej tendencji spadkowej zarówno w skali miesięcznej w 2007 roku, jak również na przestrzeni lat od 1999 roku. W powiecie monieckim stopa bezrobocia wynosiła 8,9%, a w powiecie białostockim 11,1%.

Poziom aktywności społecznej

Mieszkańcy obszaru LGD „Królewski Gościniec Podlasia” wykazują dużą aktywność społeczną. Skupia się ona głównie w dwóch typach organizacji: Ochotnicze Straże Pożarne oraz Uczniowskie Kluby Sportowe. Liczba organizacji pozwala przypuszczać, że możliwości pozyskiwania środków w ramach programu LEADER spowodują ich lepsze funkcjonowanie oraz coraz większe zróżnicowanie zakresów działań.

Organizacje działające na terenie gminy Knyszyn:

1. OSP w Knyszynie
2. Knyszyńskie Towarzystwo Regionalne im. Zygmunta Augusta w Knyszynie
3. Uczniowski Klub Sportowy „Podlasiak Knyszyn”
4. Uczniowski Klub Sportowy „Podlasiak”, przy Szkole Podstawowej w Zofiówce
5. Ludowy Uczniowski Klub Sportowy „KNYSZ”, przy Zespole Szkół Ogólnokształcących w Knyszynie.

Organizacje działające na terenie gminy Jasionówka:

1. OSP Jasionówka – KSRG,
2. OSP Krasne Folwarczne,
3. OSP Słomianka,
4. OSP Milewskie,
5. OSP Kamionka,
6. Międzyszkolny Uczniowski Klub Sportowy „Rekord” przy SP i Gimnazjum, 19-122 Jasionówka,
7. Stowarzyszenie Ziemi Jasionowskiej Pro Bogoryja w Jasionówce, ul. Rynek 19 – posiada status organizacji pożytku publicznego,

8. Stowarzyszenie Kulturalno-Oświatowe w Kalinówce Królewskiej.

Organizacje działające na terenie gminy Krypno:

1. OSP Krypno – KSRG,
2. OSP Kruszyn,
3. OSP Długoleka – KSRG,
4. OSP Peńskie,
5. OSP Chobotki Kulesze,
6. OSP Zastocze,
7. OSP Góra,
8. Uczniowski Klub Sportowy „Krypnianka” przy Zespole Szkolno-Przedszkolnym 19-111 Krypno,
9. Ludowy Uczniowski Klub Sportowy „Rudnia” przy Szkole Podstawowej w Rudzie, 19-111 Krypno,
10. Stowarzyszenie Rozwoju Wsi Ruda (gm. Krypno), Ruda 71.

Organizacje działające na terenie gminy Dobrzyniewo Duże:

1. OSP Dobrzyniewo Duże,
2. OSP Kozińce,
3. OSP Letniki,
4. OSP Pogorzałki,
5. Towarzystwo Przyjaciół Gminy Dobrzyniewo w Dobrzyniewie Dużym,
6. Królewski Gościniec Podlasia w Dobrzyniewie Dużym,
7. Uczniowski Klub Sportowy „Lampart” Szkoła Podstawowa w Nowym Aleksandrowie
8. Uczniowski Klub Sportowy przy Publicznym Gimnazjum w Dobrzyniewie Dużym
9. Uczniowski Klub Sportowy „Victoria” Zespół Szkolno-Przedszkolny w Dobrzyniewie Dużym
10. Gminne Zrzeszenie „Ludowe Zespoły Sportowe” w Dobrzyniewie Dużym

4) Specyfika obszaru

Teren działania Lokalnej Grupy Działania „Królewski Gościniec Podlasia” jest obszarem o bardzo bogatej historii i kulturze. Do tej pory mieszkańcy regionu szczerą

się zainteresowaniem i miłością, jaką okazywał im Król Zygmunt August. "Czasy Zygmuntofskie" były złotym wiekiem dla regionu. Do tych czasów nawiązuje właśnie nazwa Lokalnej Grupy Działania – „Królewski Gościniec Podlasia”, jako pamiątka „królewskich” czasów regionu. Istnieją liczne pamiątki kultury materialnej i niematerialnej z tamtych czasów. Z dawnych czasów pochodzą też barwne legendy o Królu Zygmuncie Auguście, Barbarze Radziwiłównie, mistrzu Twardowskim. **Tradycja jest jednym z najważniejszych wyróżników terenu silnie zaznaczonym zarówno w analizie SWOT obszaru jak i w celach strategicznych LGD – Cel III „Ochrona i promocja dziedzictwa historycznego, kultywowanie tradycji”.**

Drugim elementem znacząco wpływającym na specyfikę obszaru są jej bogate zasoby przyrodnicze. Znaczne tereny LGD porastają lasy Puszczy Knyszyńskiej wchodząc w skład Parku Krajobrazowego Puszczy Knyszyńskiej im. Witolda Sławińskiego, a w większym jeszcze zakresie tworząc jej otulinę. Od strony północnej teren LGD wchodzi w bezpośredni kontakt z obszarem Biebrzańskiego Parku Narodowego. Narwiański Park Narodowy oraz Biebrzański Park Narodowy połączony jest z kolei przez Obszar Chronionego Krajobrazu Doliny Narwi – teren z mało zniekształconym o wysokich walorach krajobrazem naturalnym. Przez teren objęty niniejszym opracowaniem przebiegają liczne korytarze ekologiczne a dodatkowo obszar działania LGD objęty jest Siecią Natura 2000. Dla turystów ciekawe może być dodatkowo występowanie licznych interesujących form geomorfologicznych takich jak: sandry, kemy, ozy, doliny rzeczne, wydmy. **Te bogate zasoby przyrodnicze zostały dostrzeżone w analizie SWOT i zapisane do wykorzystania i wsparcia w Celu I „Tworzenie warunków do rozwoju małej przedsiębiorczości”.**

Jednocześnie kolejną charakterystyczną specyfiką obszaru jest **problematyka społeczna**. Ten problem, jak również zauważone w trakcie sporządzania SWOT niekorzystne aspekty niewykorzystanej aktywności społecznej mieszkańców zaowocowały powstaniem Celu II. **„Wspieranie oddolnych inicjatyw społecznych oraz integracji lokalnej”**. Ma on w swoich założeniach wyzwolić drzemiące pokłady ludzkiej aktywności i dać podstawy do powstania społeczeństwa obywatelskiego – aktywnego i świadomego swoich praw i obowiązków.

Te trzy specyficzne elementy, wpływają silnie na Lokalną Strategię Rozwoju i determinują zaplanowane kierunki działania oraz przedsięwzięcia.

Specyfika obszaru jak opisano powyżej znajduje swoje wyraźne odbicie w LSR.

Poprzez opracowane cele ogólne i szczegółowe i związane z nimi przedsięwzięcia wykorzystywane będą zidentyfikowane specyficzne zasoby obszaru (historyczne, przyrodnicze, kulturowe, itp.) oraz wspierane działania aktywizujące mieszkańców i wpływające na rozwój przedsiębiorczości wykorzystującej lokalne zasoby zwłaszcza w kierunku turystyki.

Poprzez określone w LSR przedsięwzięcia podejmowane są działania mające na celu:

- 1) **Przedsięwzięcie:** Wspieranie rozwoju przedsiębiorczości z wykorzystaniem lokalnych zasobów.
- 2) **Przedsięwzięcie:** Aktywizacja i integracja społeczności lokalnej LGD.
- 3) **Przedsięwzięcie:** Wspieranie działań mających na celu ochronę i promocję dziedzictwa lokalnego na obszarze LGD.

3. Analiza SWOT dla obszaru objętego LSR, wnioski wynikające z przeprowadzonej analizy

W procesie uzgodnień warsztatowych przy budowaniu strategii kluczowym momentem jest określenie najistotniejszych elementów silnych i słabych stron, które w najpełniejszy sposób rzutują na wybór ścieżki rozwoju. Wysoki poziom zaangażowania uczestników spotkań strategicznych spowodował błyskawiczne wypełnienie kart kolejnymi punktami w każdej z czterech kategorii:

Silne strony:

- stanowią one koło zamachowe rozwoju regionu. Jest to punkt wyjścia w planowaniu celów ogólnych, jak też szczegółowych.

Słabe strony:

- są to bariery, które hamują definiowany obszar. Przeciwdziałanie tym przeszkodom stanowić może istotny element przyjętej strategii.

Szanse:

- drzemący potencjał, który należy postrzegać w perspektywie przyszłości. Umiejętne wykorzystanie szans w planowanych działaniach zazwyczaj przesądza o skuteczności podejmowanych działań.

Zagrożenia:

- od właściwego oszacowania obszarów ryzyka zależy powodzenie lub porażka każdej inicjatywy. Umiejętność przewidywania niekorzystnych zjawisk w

połączeniu z odpowiednim przeciwdziałaniem pozwala zminimalizować odczuwalność niektórych procesów.

Mając na uwadze koncentrację siły oddziaływania budowanej strategii na region dokonano starannej selekcji powyższych czynników. Przemiany, aby mogły być odczuwalne w kilkuletniej perspektywie muszą opierać się o możliwie wąski obszar tematyczny. Wynika to z ograniczoności sił i środków. Dlatego też w toku burzliwych ale konstruktywnych narad oraz hierarchizacji elementów SWOT stworzono poniższą listę, która jest podstawą opracowanej strategii działania.

Przeprowadzona analiza wskazuje pewne zjawiska, którymi zechce się zająć Lokalna Grupa Działania – będą to obszary tematyczne oscylujące wokół rozwoju przedsiębiorczości. Kolejnym filarem okaże się rozwijanie szeroko rozumianego kapitału ludzkiego. Sprzyjać temu będą walory historyczno-kulturowe oraz przyrodnicze.

Silne strony:

- 1. Dziedzictwo historyczne i kulturowe**
- 2. Walory przyrodniczo-krajobrazowe**
- 3. Aktywność niektórych grup społecznych**

Słabe strony:

- 1. Niewykorzystanie istniejących zasobów ludzkich i potencjału naturalnego**
- 2. Brak bazy i oferty turystycznej**
- 3. Zły stan infrastruktury technicznej i społecznej**
- 4. Słabo rozwinięta przedsiębiorczość**

Szanse:

- 1. Rozwój turystyki w oparciu o zasoby naturalne i kulturowe**
- 2. Wzrost aktywności społeczno-gospodarczej**
- 3. Tworzenie korzystnych warunków dla rozwoju przedsiębiorczości**

Zagrożenia:

- 1. Niekorzystne tendencje demograficzne**
- 2. Brak umiejętności i możliwości pozyskania środków zewnętrznych.**
- 3. Pogłębianie się dysfunkcji społecznych**

4. Cele ogólne i szczegółowe LSR oraz planowane do realizacji przedsięwzięcia

Warunkiem realizacji jakichkolwiek planów jest właściwe dobranie celów oraz optymalnych środków ich realizacji. W niniejszej strategii cele podzielono na dwie kategorie: celów ogólnych (strategicznych) oraz celów szczegółowych. Punktem wyjścia do ich opracowania były wypracowane elementy diagnozy obszaru dokonanej w ramach analizy SWOT przy uwzględnieniu danych i wielopłaszczyznowej znajomości regionu uczestników warsztatów (uczestnicy z różnych sfer życia społecznego, gospodarczego i samorządowego). Przy ustalaniu każdego celu ogólnego nawiązano również do ustalonej w trakcie tworzenia LSR specyfiki obszaru LGD. Zdecydowano się określić 3 cele strategiczne. Odzwierciedlają one oczekiwania mieszkańców, co do kierunku rozwoju. Istotne jest również to, iż cele te wypracowano po doświadczeniach Pilotażowego Programu LEADER+ co umożliwiło weryfikację możliwości i oczekiwań Partnerstwa. Do każdego z celów strategicznych dobrano katalog celów szczegółowych, które określają praktyczne sposoby osiągnięcia założeń.

Cel ogólny I: Tworzenie warunków do rozwoju małej przedsiębiorczości.

Cel szczegółowy I.1: Rozwój bazy noclegowej oraz usług turystycznych.

Cel szczegółowy I.2: Rozwój usług na rzecz mieszkańców.

Cel ogólny II: Wspieranie oddolnych inicjatyw społecznych oraz integracji lokalnej.

Cel szczegółowy II.1: Organizacja imprez lokalnych.

Cel szczegółowy II.2: Rozwój zainteresowań mieszkańców.

Cel szczegółowy II.3: Rozwój infrastruktury sprzyjającej integracji mieszkańców.

Cel szczegółowy II.4: Tworzenie lokalnych warunków do uprawiania sportu i rekreacji.

Cel szczegółowy II.5: Rozwój lokalnej infrastruktury turystycznej oraz promocja i ochrona lokalnych zasobów przyrodniczych i kulturowych.

Cel ogólny III: Ochrona i promocja dziedzictwa historycznego, kultywowanie tradycji.

Cel szczegółowy III.1: Zachowanie tradycyjnych zawodów.

Cel szczegółowy III.2: Zachowanie regionalnych obyczajów i tradycji lokalnych.

Cel szczegółowy III.3: Identyfikacja i zachowanie lokalnego dziedzictwa kulturowego i kulinarnego

I. Tworzenie warunków do rozwoju małej przedsiębiorczości.

Adekwatność celu LSR do analizy SWOT i specyfiki obszaru.

Z uwagi na niewykorzystywane do tej pory możliwości rozwoju funkcji turystycznych regionu zdecydowano, iż główna szansa rozwoju leży w szeroko rozumianej przedsiębiorczości wykorzystującej lokalne zasoby (głównie przyrodnicze) z ukierunkowaniem na rozwój turystyki. Zostało to silnie zaakcentowane w opisie specyfiki obszaru oraz w analizie SWOT. Szczegółowe sposoby osiągnięcia celu strategicznego opisują poniższe cele szczegółowe.

Cel szczegółowy I.1: Rozwój bazy noclegowej oraz usług turystycznych.

opis celu

Podstawowym elementem rozwijania funkcji turystycznych jest stworzenie odpowiedniego zaplecza w tym zakresie. W obszarze zainteresowania LGD pozostają następujące jego kategorie:

- a. kwatery agroturystyczne,
- b. pensjonaty, zajazdy, schroniska oraz pola namiotowe,
- c. prywatne inicjatywy podnoszące atrakcyjność spędzania wolnego czasu przez przyjeżdżających takich jak wynajem sprzętu turystycznego, obiekty małej gastronomii, usługi polegające na prowadzeniu zorganizowanych form wypoczynku, zajęcia terapeutyczne, obiekty o charakterze muzealnym lub galerii itp.

grupa docelowa

Cel adresowany jest do osób planujących uruchomić działalność gospodarczą, przedsiębiorców – w tym rolników.

forma wsparcia

Finansowanie tego celu odbywać się będzie poprzez działania „Różnicowanie w kierunku działalności nierolniczej”, „Tworzenie i rozwój mikroprzedsiębiorstw” w ramach Programu Rozwoju Obszarów Wiejskich 2007-2013.

Mierzalność celu: wynikiem realizacji celu będzie liczba powstałych nowopowstałych podmiotów gospodarczych o profilu turystycznym oraz gospodarstw agroturystycznych, a także obiektów usługowych działających na rzecz turystyki.

Konkretność celu: na skutek realizacji tego celu zwiększona zostanie ilość miejsc noclegowych oraz zakres usług oferowanych turystom (gastronomia, wypożyczalnie sprzętu turystycznego, usługi aktywnego wypoczynku).

Określenie terminu osiągnięcia celu i możliwość jego zrealizowania w okresie wdrażania LSR.

Pierwsze wymierne efekty pojawiać się powinny już po zakończeniu realizacji pierwszych projektów. Z uwagi na ograniczoność środków oraz sezonowość ofert turystycznych pełne osiągnięcie celu możliwe jest na zakończenie okresu realizacji budżetu tj. w 2015 roku.

Cel szczegółowy I.2: Rozwój usług na rzecz mieszkańców.

opis celu

Przeobrażenia obszarów wiejskich powodują tendencję zmiany funkcji wsi z typowo produkcyjnej na alternatywne do miasta miejsce zamieszkania. Podstawą do tego typu przeobrażeń muszą być jednak warunki do pozyskiwania pozarolniczych dochodów przez mieszkańców. Jedną z możliwości w tym kierunku jest rozwój usług. Jak pokazują doświadczenia krajowe i europejskie jest to jeden z najdynamiczniej rozwijających się sektorów gospodarki. Jednocześnie niedobór usług na wsi jest czynnikiem pogarszającym jakość życia mieszkańców. Dlatego też w ramach niniejszego celu szczegółowego przewiduje się stymulowanie postaw gospodarczych wśród mieszkańców.

grupa docelowa

Sposobem osiągnięcia celu będzie dofinansowanie osób prowadzących lub planujących uruchomić działalność gospodarczą.

forma wsparcia

Finansowanie tego celu odbywać się będzie poprzez działania „Różnicowanie w kierunku działalności nierolniczej”, „Tworzenie i rozwój mikroprzedsiębiorstw” w ramach Programu Rozwoju Obszarów Wiejskich 2007-2013.

Mierzalność celu: wynikiem realizacji celu będzie liczba nowopowstałych podmiotów gospodarczych oraz osób, które skorzystają z ww. działań na rozszerzenie swojej dotychczasowej działalności.

Konkretność celu: na skutek realizacji tego celu powstaną nowe produkty i usługi oraz rozszerzy się oferta usług świadczonych dotychczas. Powstaną nowe miejsca pracy łącznie z samozatrudnieniem.

Określenie terminu osiągnięcia celu i możliwość jego zrealizowania w okresie wdrażania LSR.

Pierwsze wymierne efekty pojawiać się powinny już po zakończeniu pierwszych projektów. Pełna realizacja celu powinna zostać osiągnięta w roku 2015.

II. Wspieranie oddolnych inicjatyw społecznych oraz integracji lokalnej.

Adekwatność celu LSR do analizy SWOT i specyfiki obszaru.

W toku analizy SWOT ustalono, że kluczowym zasobem regionu są jego mieszkańcy. Znalazło to również swoje odzwierciedlenie w opisie specyfiki obszaru. Wychodząc z tych założeń zdecydowano o powołaniu niniejszego celu strategicznego. Aktywizacja mieszkańców ma znaczenie horyzontalne, gdyż sprzyjać będzie osiągnięciu sukcesu w każdej dziedzinie i rzutować zarówno na powstawanie inicjatyw gospodarczych, społecznych oraz pozytywnie oddziaływać na jakość życia poprzez wzmocnienie więzi społecznych. Mając na uwadze realizację tego celu zdecydowano się zdefiniować następujące obszary tematyczne:

Cel szczegółowy II.1: Organizacja imprez lokalnych.

opis celu

Jednym z zasadniczych czynników wpływających na budowanie więzi międzyludzkich jest realizacja wspólnych działań. Mając jednocześnie na uwadze potrzebę aktywizacji środowisk wiejskich zdecydowano się wesprzeć lokalne imprezy, kiermasze i festyny. Dodatkową korzyścią wynikającą z realizacji tego celu będzie podniesienie jakości życia mieszkańców poprzez poprawę dostępu do rozrywki o charakterze kulturalnym, sportowym lub rekreacyjnym. Na szczególne wsparcie będą mogły liczyć te przedsięwzięcia, które wpisują się dodatkowo w inne cele strategiczne obejmując swym zasięgiem zagadnienia z zakresu tradycji, lokalnej kultury,

przedsiębiorczości lub stanowić będą atrakcję turystyczną o wymiarze ponadlokalnym.

grupa docelowa

Cel adresowany jest do przedstawicieli sołectw oraz lokalnych organizacji pozarządowych.

forma wsparcia

Finansowanie tego celu odbywać się będzie poprzez Małe projekty w ramach Programu Rozwoju Obszarów Wiejskich 2007-2013.

Mierzalność celu: wynikiem realizacji celu będzie liczba zorganizowanych lokalnych imprez o charakterze kulturalnym, sportowym lub rekreacyjnym.

Konkretność celu: wynikiem realizacji celu będzie ilość osób biorących udział w imprezach oraz ilość powstałych lokalnych grup inicjatywnych formalnych i nieformalnych, które będą zaangażowane w organizację imprez.

Określenie terminu osiągnięcia celu i możliwość jego zrealizowania w okresie wdrażania LSR.

Pierwsze wymierne efekty pojawiać się powinny już po zakończeniu pierwszych projektów. Z uwagi na długofalowość Celu, na zakończenie 2015 roku oczekiwane jest zrealizowanie tego celu.

Cel szczegółowy II.2: Rozwój zainteresowań mieszkańców.

opis celu

Cel „Rozwój zainteresowań mieszkańców” powstał z myślą o zwiększaniu szans edukacyjnych mieszkańców wsi. Najskuteczniejszą formą działań edukacyjnych jest rozwijanie naturalnych zdolności dzieci i młodzieży. Stąd też pomysł, aby dofinansować projekty sprzyjające rozwojowi mieszkańców wsi. Należy też mieć na uwadze, iż stworzenie interesujących form spędzania wolnego czasu jest istotne z punktu widzenia zagospodarowania nadmiaru wolnego czasu, co zapobiega niekorzystnym zjawiskom społecznym.

grupa docelowa

Cel adresowany jest do przedstawicieli sołectw oraz lokalnych organizacji pozarządowych.

forma wsparcia

Finansowanie tego celu odbywać się będzie poprzez Małe projekty w ramach Programu Rozwoju Obszarów Wiejskich 2007-2013.

Mierzalność celu: ilość zorganizowanych zajęć, szkoleń i warsztatów.

Konkretność celu: ilość osób, które ukończyły szkolenia, warsztaty lub inne formy zajęć w podziale na tematykę oraz grupy beneficjentów – dzieci i młodzież, osoby dorosłe.

Określenie terminu osiągnięcia celu i możliwość jego zrealizowania w okresie wdrażania LSR.

Pierwsze wymierne efekty pojawiać się powinny już po zakończeniu pierwszych projektów. Z uwagi na długofalowość Celu, na zakończenie 2015 roku oczekiwane jest jedynie połowiczne, chociaż zauważalne zrealizowanie tego celu.

Cel szczegółowy II.3: Rozwój infrastruktury sprzyjającej integracji mieszkańców.

opis celu

Elementem wyzwającym aktywność na wsi jest stworzenie warunków do spotykania się. Niedostateczna ilość odpowiednio wyposażonych świetlic sprawia, iż ludzie izolują się „przed telewizorem”, zamiast spędzać wspólnie wolny czas. Czasem niewielkim nakładem sił i środków można stworzyć godne warunki do integracji mieszkańcom. Przedmiotem zainteresowania jest:

- a. remont i wyposażenie świetlic wiejskich,
- b. zagospodarowanie centrum wsi w sposób sprzyjający integracji.

Szczególnie istotnym aspektem tego celu jest współdziałanie mieszkańców w budowie miejsca spotkań. Obiekty wybudowane „dla” mieszkańców mają tendencję do szybkiego niszczenia – inaczej niż w przypadku, gdy sami mieszkańcy zaangażują się w proces budowy. Nieoceniony jest też aspekt integracyjny, wynikający ze wspólnej pracy na rzecz własnego otoczenia.

grupa docelowa

Cel adresowany jest do samorządów gmin, mieszkańców lub organizacji pozarządowych.

forma wsparcia

Finansowanie tego celu odbywać się będzie poprzez działanie „Odnowa i rozwój wsi” oraz Małe projekty w ramach Programu Rozwoju Obszarów Wiejskich 2007-2013.

Mierzalność celu: ilość wyremontowanych i wyposażonych obiektów publicznych – głównie świetlic i domów kultury, oraz ilość zagospodarowanych centrów miejscowości.

Konkretność celu: ilość osób korzystających z wyremontowanych i wyposażonych obiektów oraz ilość lokalnych inicjatyw organizowanych w tych obiektach.

Określenie terminu osiągnięcia celu i możliwość jego zrealizowania w okresie wdrażania LSR.

Pierwsze wymierne efekty pojawiać się powinny już po zakończeniu pierwszych projektów. Z uwagi na długofalowość Celu, na zakończenie 2015 roku oczekiwane jest zauważalne zrealizowanie tego celu.

Cel szczegółowy II.4: Tworzenie lokalnych warunków do uprawiania sportu i rekreacji,

opis celu

Sport jest jednym z najpopularniejszych sposobów spędzania wolnego czasu przez mieszkańców – zwłaszcza dzieci i młodzież. Niestety w wielu przypadkach mieszkańcy wsi nie mają zabezpieczonych minimalnych warunków do jego uprawiania. Dlatego też zdecydowano się włączyć niniejszy cel. Powstające w jego ramach zadania muszą sprzyjać powstawaniu drobnego zaplecza sportowego:

- a. budowa boisk,
- b. budowa, remont lub doposażenie zaplecza sportowego,
- c. zakup sprzętu sportowego,
- d. organizacja i uczestnictwo w zamiejscowych zawodach sportowych,

Ważnym elementem tego działania jest aspekt integracyjny w postaci wspólnej pracy na rzecz własnego otoczenia.

grupa docelowa

Cel adresowany jest do samorządów gmin, mieszkańców lub organizacji pozarządowych reprezentujących sołectwa.

forma wsparcia

Finansowanie tego celu odbywać się będzie poprzez działanie „Odnowa i rozwój wsi” oraz Małe projekty w ramach Programu Rozwoju Obszarów Wiejskich 2007-2013.

Mierzalność celu: ilość nowych i wyremontowanych obiektów sportowych, ilość lokalnych imprez sportowych oraz wyjazdów na zawody.

Konkretność celu: ilość osób korzystających z obiektów sportowych, ilość osób uczestniczących w zajęciach oraz zawodach sportowych, powstanie nowych kół sportowych w celu regularnych treningów.

Określenie terminu osiągnięcia celu i możliwość jego zrealizowania w okresie wdrażania LSR.

Pierwsze wymierne efekty pojawiać się powinny już po zakończeniu pierwszych projektów. Z uwagi na długofalowość Celu, zrealizowanie go oczekiwane jest na zakończenie 2015 roku.

Cel szczegółowy II.5: Rozwój lokalnej infrastruktury turystycznej oraz promocja i ochrona lokalnych zasobów przyrodniczych i kulturowych.

opis celu

Przedstawiciele mieszkańców regionu, którzy zasiedli przy jednym stole analizując założenia projektowanej strategii uznali, iż osamotnione starania lokalnych przedsiębiorców nie gwarantują osiągnięcia sukcesu. Dlatego też powstał niniejszy cel szczegółowy, w ramach, którego zawarto wsparcie sektora turystycznego. Skoordynowanie działań zmierzających do rozbudowy zaplecza turystycznego wraz z inicjatywami o charakterze promocyjnym i rozbudową atrakcji lokalnych może dać wymierne rezultaty. Niniejszym celem otworzono drogę lokalnym samorządom, instytucjom i organizacjom pozarządowym do tworzenia zasobu wspólnych dla obszaru działania atrakcji, które stanowić będą magnes przyciągający odwiedzających. Równie ważnym elementem tego celu będzie zwiększenie dbałości o lokalne walory przyrodnicze i kulturowe. Niniejszy cel powołano do realizacji następujących kategorii zadań:

- a. tworzenie i oznakowanie lokalnych atrakcji o charakterze publicznym – ścieżek edukacyjnych, tras o charakterze turystycznym, wystaw, pokazów i innych innowacyjnych przedsięwzięć, dotychczas niefunkcjonujących na obszarze działania,

- b. opracowanie i druk oraz inne formy upowszechniania materiałów o charakterze informacyjnym i promocyjnym,
- c. wsparcie działalności upowszechniającej i propagującej postawy pro środowiskowe,

grupa docelowa

Osoby fizyczne, jednostki samorządu terytorialnego z obszaru działania, instytucje kultury, organizacje pozarządowe.

forma wsparcia

Finansowanie tego celu odbywać się będzie poprzez działanie „Odnowa i rozwój wsi” oraz poprzez Małe projekty w ramach Programu Rozwoju Obszarów Wiejskich 2007-2013.

Mierzalność celu: ilość kilometrów wytyczonych i oznakowanych tras o charakterze turystycznym, ilość tytułów wydawnictw promocyjno-informacyjnych, ilość wspartych inicjatyw prośrodowiskowych.

Konkretność celu: ilość osób korzystających z wytyczonych tras, nakład dystrybuowanych wydawnictw promocyjno-informacyjnych, ilość osób biorących udział w inicjatywach prośrodowiskowych.

Określenie terminu osiągnięcia celu i możliwość jego zrealizowania w okresie wdrażania LSR.

Pierwsze wymierne efekty pojawiać się powinny już po zakończeniu pierwszych projektów. Zakończenie i zrealizowanie tego celu w 2015 roku.

III. Ochrona i promocja dziedzictwa historycznego, kultywowanie tradycji.

Adekwatność celu LSR do analizy SWOT i specyfiki obszaru.

Tradycja lokalna jest wyjątkowo istotnym czynnikiem dla mieszkańców z „Królewskiego Gościńca Podlasia”. Ujawniło się to w trakcie analizy SWOT oraz opisane zostało szczegółowo w rozdziale poświęconym opisowi specyfiki obszaru. Dlatego też specjalnie wyróżniono dziedzinę związaną z dziedzictwem kulturowym. W przekonaniu inicjatorów Lokalnej Grupy Działania kultywowanie tradycji i zwyczajów jest czynnikiem równie ważnym jak rozwój ekonomiczny czy zaplecze infrastrukturalne. Mając na uwadze jak najpełniejsze osiągnięcie tego celu

zdecydowano się na określenie następujących celów szczegółowych:

Cel szczegółowy III.1: Zachowanie tradycyjnych zawodów.

opis celu

W trakcie ostatnich lat zaobserwowano gwałtowny zanik tradycyjnego rzemiosła na obszarze LGD. Jednocześnie w toku prac nad LSR stwierdzono, że lokalne rękodzieło stanowić może interesujący aspekt miejscowego kolorytu. Z tego też względu zdecydowano o wspieraniu inicjatyw mogących wpływać na reaktywację i zachowanie dawnych zawodów.

grupa docelowa

Cel adresowany jest do samorządów gmin, mieszkańców lub organizacji pozarządowych.

forma wsparcia

Finansowanie tego celu odbywać się będzie poprzez działanie „Odnowa i rozwój wsi” oraz małe granty w ramach Programu Rozwoju Obszarów Wiejskich 2007-2013.

Mierzalność celu: ilość wspartych inicjatyw z zakresu zachowania tradycyjnych zawodów.

Konkretność celu: ilość rodzajów zachowanych tradycyjnych zawodów oraz ilość osób uczestniczących w warsztatach z zakresu zawodów tradycyjnych.

Określenie terminu osiągnięcia celu i możliwość jego zrealizowania w okresie wdrażania LSR.

Pierwsze wymierne efekty pojawiać się powinny już po zakończeniu pierwszych projektów. Z uwagi na długofalowość Celu, na zakończenie 2015 roku oczekiwane jest jedynie połowiczne, chociaż zauważalne zrealizowanie tego celu.

Cel szczegółowy III.2: Zachowanie regionalnych obyczajów i tradycji lokalnych.

opis celu

Silne przywiązanie mieszkańców do regionalnych obyczajów i tradycji lokalnych zaowocowało decyzją o wspieraniu inicjatyw mających na celu zachowanie miejscowych obyczajów. Jednocześnie w toku prac nad LSR stwierdzono, że żywe lokalne zwyczaje stanowić mogą interesującą atrakcję turystyczną przyczyniająca się do rozwoju turystyki.

grupa docelowa

Cel adresowany jest do samorządów gmin, mieszkańców lub organizacji pozarządowych.

forma wsparcia

Finansowanie tego celu odbywać się będzie poprzez działanie „Odnowa i rozwój wsi” oraz małe granty w ramach Programu Rozwoju Obszarów Wiejskich 2007-2013.

Mierzalność celu: ilość inicjatyw oraz imprez kultywujących regionalne obyczaje i lokalne tradycje.

Konkretność celu: ilość uczestników zajęć warsztatowych oraz imprez kultywujących regionalne obyczaje i lokalne tradycje.

Określenie terminu osiągnięcia celu i możliwość jego zrealizowania w okresie wdrażania LSR.

Pierwsze wymierne efekty pojawiać się powinny już po zakończeniu pierwszych projektów. Zrealizowanie tego celu planowane jest na koniec 2015.

Cel szczegółowy III.3: Identyfikacja i zachowanie lokalnego dziedzictwa kulturowego i kulinarnego**opis celu**

W trakcie prac nad LSR zauważono brak działań mających na celu identyfikację i zagospodarowanie lokalnych zasobów kulturowych, w tym także ciekawego i perspektywicznego zasobu kulinarnego regionu. Tradycyjna kuchnia, w ocenie tworzących LSR może być ważnym składnikiem oferty turystycznej oraz może tworzyć nowe miejsca pracy w terenie. Z tego też względu zdecydowano o wspieraniu inicjatyw mogących wpływać na identyfikację i zachowanie lokalnego dziedzictwa kulturowego i kulinarnego.

grupa docelowa

Cel adresowany jest do samorządów gmin, mieszkańców lub organizacji pozarządowych.

forma wsparcia

Finansowanie tego celu odbywać się będzie głównie poprzez działanie „Odnowa i rozwój wsi” oraz Małe projekty w ramach Programu Rozwoju Obszarów Wiejskich 2007-2013.

Mierzalność Celu: ilość inicjatyw dotyczących identyfikacji i zachowania lokalnego dziedzictwa kulturowego, ilość inicjatyw dotyczących identyfikacji i zachowania lokalnego dziedzictwa kulinarnego.

Konkretność Celu: ilość zidentyfikowanych zasobów kulturowych, ilość zidentyfikowanych zasobów kulinarnych, ilość osób i grup zajmujących się zachowaniem i kultywowaniem dziedzictwa kulturowego i kulinarnego.

Określenie terminu osiągnięcia celu i możliwość jego zrealizowania w okresie wdrażania LSR.

Pierwsze wymierne efekty pojawiać się powinny już po zakończeniu pierwszych projektów. Z uwagi na długofalowość Celu, na zakończenie 2015 roku oczekiwane jest jedynie połowiczne wykonanie tego celu.

IV. Planowane do realizacji przedsięwzięcia

1) Przedsięwzięcie: Wspieranie rozwoju przedsiębiorczości z wykorzystaniem lokalnych zasobów.

Adekwatność przedsięwzięcia w stosunku do celów LSR.

Przedsięwzięcie jest ściśle powiązane z następującymi celami LSR:

Cel I „Tworzenie warunków do rozwoju małej przedsiębiorczości” oraz celami szczegółowymi:

Cel szczegółowy I.1 Rozwój bazy noclegowej oraz usług turystycznych.

Cel szczegółowy I.2 Rozwój usług na rzecz mieszkańców.

Przedsięwzięcie realizowane będzie tylko przez te projekty, które wpisują się w założenia programowe przedstawionych powyżej celów. To też świadczy o ścisłym powiązaniu przedsięwzięcia z celami.

Nawiązanie Przedsięwzięcia do specyfiki obszaru objętego LSR

Jak zaznaczono w opisie specyfiki obszaru, elementem znacząco wpływającym na specyfikę obszaru są jej bogate zasoby przyrodnicze. Ustalono, że wykorzystanie lokalnych zasobów może być perspektywicznym kierunkiem rozwoju LGD pozwalającym na uzyskiwanie dochodów pozarolniczych dużej liczbie mieszkańców. W związku z tym zaplanowano, że projekty w ramach tego

przedsięwzięcia wspierane będą z wykorzystaniem funduszy dwóch Działań PROW 2007 - 2013:

1. Różnicowanie w kierunku działalności nierolniczej

2. Tworzenie i rozwój mikroprzedsiębiorstw

Również sama LGD poprzez swoje specyficzne działania „**Wdrażanie projektów współpracy**” oraz „**Funkcjonowanie LGD**” może wspierać realizację tego przedsięwzięcia.

1) Działanie: Różnicowanie w kierunku działalności nierolniczej.

Beneficjent:

Osoba fizyczna ubezpieczona na podstawie ustawy z dnia 20 grudnia 1990 r. o ubezpieczeniu społecznym rolników jako rolnik, małżonek rolnika lub domownik.

Forma i poziom finansowania:

Pomoc ma formę zwrotu części kosztów kwalifikowalnych operacji. Maksymalna wysokość pomocy udzielonej jednemu beneficjentowi w gospodarstwie rolnym, w okresie realizacji Programu, nie może przekroczyć 100 000 zł (25 616,1 euro). Równowartość kwoty wyrażona w euro ma charakter indykatywny. Poziom pomocy finansowej wynosi maksymalnie 50% kosztów kwalifikowanych operacji.

Zgodnie z założeniami PROW przedmiotem wsparcia mogą zostać objęte dziedziny gospodarki w zakresie:

- 1) usług dla gospodarstw rolnych lub leśnictwa;
- 2) usług dla ludności;
- 3) sprzedaży hurtowej i detalicznej;
- 4) rzemiosła lub rękodzielnictwa;
- 5) robót i usług budowlanych oraz instalacyjnych;
- 6) usług turystycznych oraz związanych ze sportem, rekreacją i wypoczynkiem;
- 7) usług transportowych;
- 8) usług komunalnych;
- 9) przetwórstwa produktów rolnych lub jadalnych produktów leśnych;
- 10) magazynowania lub przechowywania towarów;
- 11) wytwarzania produktów energetycznych z biomasy;
- 12) rachunkowości, doradztwa lub usług informatycznych.

Pomoc nie obejmuje kosztów:

- 1) podatku od towarów i usług (VAT);
- 2) nabycia nieruchomości;
- 3) nabycia rzeczy używanych.

Koszty podlegające refundacji:

Refundacji podlegają wydatki zgodnie z wykazem w Rozporządzeniu Ministra Rolnictwa i Rozwoju Wsi z dnia 17 października 2007 r. w sprawie szczegółowych warunków i trybu przyznawania pomocy finansowej w ramach działania „Różnicowanie w kierunku działalności nierolniczej” objętego Programem Rozwoju Obszarów Wiejskich na lata 2007-2013. (Dz. U z 2007 r., nr 200, poz. 1442 z późn. zmianami).

2) Działanie: *Tworzenie i rozwój mikroprzedsiębiorstw.*

Beneficjent:

Osoba fizyczna lub osoba prawna, lub jednostka organizacyjna nieposiadająca osobowości prawnej, które prowadzą działalność jako mikroprzedsiębiorstwo zatrudniające poniżej 10 osób, i mające obrót nieprzekraczający równowartości w zł 2 mln euro.

Forma i poziom finansowania:

Poziom pomocy finansowej wynosi maksymalnie 50% kosztów kwalifikowalnych operacji i ma formę zwrotu części kosztów kwalifikowalnych operacji. Wysokość pomocy przyznanej na realizację operacji nie może przekroczyć:

- 1) 100 tys. zł – jeśli biznesplan przewiduje utworzenie od 1 do 2 miejsc pracy (w przeliczeniu na pełne etaty średnioroczne), co uzasadnione jest zakresem rzeczowym operacji;
- 2) 200 tys. zł – jeśli biznesplan przewiduje utworzenie powyżej 2 i mniej niż 5 miejsc pracy (w przeliczeniu na pełne etaty średnioroczne), co uzasadnione jest zakresem rzeczowym operacji;
- 3) 300 tys. zł – jeśli biznesplan przewiduje utworzenie co najmniej 5 miejsc pracy (w przeliczeniu na pełne etaty średnioroczne), co uzasadnione jest zakresem rzeczowym operacji.

Maksymalna wysokość pomocy udzielonej jednemu beneficjentowi, w okresie realizacji Programu, nie może przekroczyć 300 tys. zł.

W przypadku przetwórstwa produktów rolnych (objętych załącznikiem nr 1 do

Traktatu Wspólnot Europejskich) lub jadalnych produktów leśnych, maksymalna wysokość pomocy udzielonej jednemu beneficjentowi, w okresie realizacji Programu, wynosi 100 tys. zł.

Pomocy udziela się podmiotom z tytułu inwestycji związanych z tworzeniem lub rozwojem mikroprzedsiębiorstw, działających w zakresie:

- 1) usług dla gospodarstw rolnych lub leśnictwa;
- 2) usług dla ludności;
- 3) sprzedaży hurtowej i detalicznej;
- 4) rzemiosła lub rękodzielnictwa;
- 5) robót i usług budowlanych oraz instalacyjnych;
- 6) usług turystycznych oraz związanych ze sportem, rekreacją i wypoczynkiem;
- 7) usług transportowych;
- 8) usług komunalnych;
- 9) przetwórstwa produktów rolnych lub jadalnych produktów leśnych;
- 10) magazynowania lub przechowywania towarów;
- 11) wytwarzania produktów energetycznych z biomasy;
- 12) rachunkowości, doradztwa lub usług informatycznych.

Koszty podlegające refundacji:

Refundacji podlegają wydatki zgodnie z wykazem w Rozporządzeniu Ministra Rolnictwa i Rozwoju Wsi z dnia 17 lipca 2008 r. w sprawie szczegółowych warunków i trybu przyznawania oraz wypłaty pomocy finansowej w ramach działania „Tworzenie i rozwój mikroprzedsiębiorstw” objętego Programem Rozwoju Obszarów Wiejskich na lata 2007-2013. (Dz. U z 2007 r., nr 139, poz. 883 z późn. zmianami).

3. Wdrażanie projektów współpracy

Beneficjent

Lokalna Grupa Działania

Forma i poziom finansowania:

100% poniesionych kosztów kwalifikowanych w ramach dostępnej puli środków w LGD.

Koszty podlegające refundacji:

Do kosztów kwalifikowalnych operacji polegającej na realizacji projektu współpracy zalicza się niezbędne do realizacji tej operacji, koszty:

- 1) organizacji wyjazdów związanych z realizacją projektu współpracy, w tym koszty:
 - a) podróży lub pobytu osób zaangażowanych ze strony LGD w realizacji projektu współpracy,
 - b) tłumaczeń;
- 2) najmu sal lub innych powierzchni lub dzierżawy gruntu;
- 3) przygotowania dokumentacji technicznej, badań lub analiz;
- 4) zakupu, najmu lub dzierżawy oraz montażu maszyn, urządzeń, narzędzi, wyposażenia, sprzętu lub oprogramowania, z wyłączeniem środków transportu, przy czym koszt zakupu zalicza się do kosztów kwalifikowalnych jedynie w przypadku, gdy koszt najmu albo dzierżawy przekraczałby koszt zakupu;
- 5) zakupu materiałów lub przedmiotów;
- 6) zakupu materiału siewnego lub nasadzeniowego roślin wieloletnich;
- 7) robót budowlanych;
- 8) nadzoru autorskiego lub inwestorskiego;
- 9) organizacji i przeprowadzenia wydarzeń promocyjnych, kulturalnych, rekreacyjnych lub sportowych;
- 10) opracowania, druku lub powielenia oraz dystrybucji materiałów informacyjnych, w tym audiowizualnych, dotyczących projektu współpracy, zakupu lub wynajęcia powierzchni reklamowych, zakupu czasu antenowego oraz zamieszczenia materiałów prasowych w prasie;
- 11) wytyczenia lub oznakowania szlaków turystycznych, ścieżek dydaktycznych lub przyrodniczych, w tym pomników przyrody, obiektów historycznych, przyrodniczych, kulturalnych lub sakralnych, wykraczających poza obszar LSR;
- 12) utworzenia lub aktualizacji baz danych, w tym bazy informacji turystycznej;
- 13) tworzenia stron internetowych;
- 14) wynagrodzenia za świadczenie usług, w tym usług prawniczych lub księgowych;
- 15) opłat sądowych i opłat za licencje lub patenty.

4. Funkcjonowanie LGD

Beneficjent

Lokalna Grupa Działania

Forma i poziom finansowania:

100% poniesionych kosztów kwalifikowanych w ramach dostępnej puli środków w LGD.

Koszty podlegające refundacji:

Pomoc przyznaje się w formie refundacji kosztów:

1) określonych w załączniku do rozporządzenia, w zakresie:

- a) kosztów bieżących (administracyjnych) LGD,
- b) realizacji badań dotyczących obszaru objętego LSR,
- c) informowania o: obszarze objętym LSR, realizacji LSR oraz działalności LGD,
- d) szkolenia pracowników LGD, członków zarządu LGD oraz członków rady albo innego organu

LGD, do którego wyłącznej właściwości należy wybór operacji zgodnie z art. 62 ust. 4 rozporządzenia nr 1698/2005, zwanych dalej „organem decyzyjnym”,

e) realizacji wydarzeń promocyjnych lub kulturalnych związanych z obszarem objętym LSR, realizacją LSR oraz działalnością LGD,

f) aktywizowania społeczności lokalnej.

Wskaźniki przedsięwzięcia:

Typ wskaźnika	Wskaźnik	Wartość
Produkt	Liczba beneficjentów	11
	Liczba przedsiębiorstw korzystających ze wsparcia	1
Rezultat	Liczba powstałych lub doposażonych przedsiębiorstw	1
	Liczba powstałych gospodarstw agroturystycznych	10
	Liczba osób korzystających z nowych i doposażonych kwater, obiektów	500
	Liczba powstałych miejsc pracy	3
Oddziaływanie	Zmniejszenie bezrobocia (powstałe nowe miejsca pracy i oddziaływanie na rynek pracy)	50
	Zwiększenie atrakcyjności turystycznej (liczba osób przybywających)	5 000

2) Przedsięwzięcie: Aktywizacja i integracja społeczności lokalnej LGD.

Adekwatność przedsięwzięcia w stosunku do celów LSR.

Przedsięwzięcie służy realizacji:

Celu II: „Wspieranie oddolnych inicjatyw społecznych oraz integracji lokalnej”, a także jego celów szczegółowych:

Celu szczegółowego II.1 Organizacja imprez lokalnych.

Celu szczegółowego II.2 Rozwój zainteresowań mieszkańców.

Celu szczegółowego II.3 Rozwój infrastruktury sprzyjającej integracji mieszkańców.

Celu szczegółowego II.4 Tworzenie lokalnych warunków do uprawiania sportu i rekreacji.

Celu szczegółowego II.5 Rozwój lokalnej infrastruktury turystycznej oraz promocja i ochrona lokalnych zasobów przyrodniczych i kulturowych.

Przedsięwzięcie realizowane będzie tylko przez te projekty, które wpisują się w założenia programowe przedstawionych powyżej celów. To też świadczy o ścisłym powiązaniu przedsięwzięcia z celami.

Nawiązanie Przedsięwzięcia do specyfiki obszaru objętego LSR

Elementem podkreślanym w opisie specyfiki obszaru LGD jest szeroko rozumiana problematyka społeczna. Uruchomienie niewykorzystanej do tej pory aktywności społecznej mieszkańców pozwoli na aktywizację ludności i da podstawy do powstania społeczeństwa obywatelskiego – aktywnego i świadomego swoich praw i obowiązków. Zaplanowano, że w projekty ramach tego przedsięwzięcia wspierane będą z wykorzystaniem funduszy przyznanych przez LGD na „**Małe projekty**” oraz działanie „**Odnowa i rozwój wsi**”. Są to działania mogące najbardziej wpłynąć na realizację przedsięwzięcia.

Również sama LGD poprzez swoje specyficzne działania „**Wdrażanie projektów współpracy**” oraz „**Funkcjonowanie LGD**” może wspierać realizację tego przedsięwzięcia.

1. Małe Projekty

Zgodnie z założeniami PROW 2007–2013 o pomoc na operacje w ramach „Małych projektów” może ubiegać się podmiot będący:

- 1) osobą fizyczną, która:
 - a) jest obywatelem państwa członkowskiego Unii Europejskiej,
 - b) jest pełnoletnia,
 - c) ma miejsce zamieszkania na obszarze objętym lokalną strategią rozwoju, zwaną dalej "LSR", lub wykonuje działalność gospodarczą na tym obszarze albo
- 2) osobą prawną albo jednostką organizacyjną nieposiadającą osobowości prawnej, którym ustawy przyznają zdolność prawną:
 - a) działającym na podstawie przepisów o stosunku Państwa do Kościoła Katolickiego w Rzeczypospolitej Polskiej, o stosunku Państwa do innych kościołów i związków wyznaniowych oraz o gwarancjach wolności sumienia i wyznania, które posiadają siedzibę na obszarze objętym LSR lub prowadzą działalność na tym obszarze, lub
 - b) utworzonym na podstawie przepisów ustaw, w tym fundacjom albo stowarzyszeniom, które posiadają siedzibę na obszarze objętym LSR lub prowadzą działalność na tym obszarze.

Forma i poziom finansowania:

Pomoc w ramach działania przyznawana jest w formie refundacji, której podlega nie więcej niż 70% kosztów kwalifikowalnych małych projektów poniesionych przez beneficjenta.

Wartość dofinansowania: 4500–25 000 zł,

Pomoc na małe projekty przyznaje się i wypłaca do wysokości limitu, który w okresie realizacji Programu Rozwoju Obszarów Wiejskich na lata 2007-2013, zwanego dalej „Programem”, wynosi 100 000 złotych na jednego beneficjenta, przy czym wysokość pomocy przyznanej na realizację jednego małego projektu nie może być niższa niż 4500 zł oraz wyższa niż 25 tys. złotych.

Koszty podlegające refundacji:

Kosztami podlegającymi refundacji w ramach realizacji małych projektów są koszty:

- 1) ogólne:
 - a) przygotowania dokumentacji technicznej małego projektu, obejmujące koszty:

- kosztorysów, projektów architektonicznych lub budowlanych, dokumentacji geologicznej lub hydrologicznej, wypisów lub wyrysów z katastru nieruchomości,
- b) opłat za patenty lub licencje,
 - c) badań lub analiz,
 - d) sprawowania nadzoru autorskiego lub inwestorskiego;
- 2) robót budowlanych;
 - 3) wynagrodzenia za świadczenie usług, w tym usług prawniczych lub księgowych;
 - 4) połączenia do Internetu;
 - 5) opracowania, druku lub powielenia oraz dystrybucji materiałów informacyjnych lub szkoleniowych, w tym audiowizualnych, dotyczących małego projektu, zakupu lub wynajęcia powierzchni reklamowych, zakupu czasu antenowego oraz zamieszczenia materiałów prasowych w prasie;
 - 6) najmu sal lub innych powierzchni lub dzierżawy gruntu;
 - 7) zakupu materiałów lub przedmiotów, w tym materiału siewnego lub nasadzeniowego roślin wieloletnich;
 - 8) zakupu, najmu lub dzierżawy oraz montażu maszyn, urządzeń, narzędzi, wyposażenia, sprzętu lub oprogramowania, z wyłączeniem środków transportu, przy czym koszt zakupu podlega refundacji jedynie w przypadku, gdy koszt najmu albo dzierżawy przekraczałby koszt zakupu;
 - 9) organizacji i przeprowadzenia wydarzeń promocyjnych, kulturalnych, rekreacyjnych lub sportowych;
 - 10) wytyczenia lub oznakowania szlaków turystycznych, ścieżek dydaktycznych lub przyrodniczych, w tym pomników przyrody, obiektów małej infrastruktury turystycznej, obiektów historycznych, przyrodniczych, kulturowych lub sakralnych;
 - 11) utworzenia lub aktualizacji baz danych, w tym bazy informacji turystycznej;
 - 12) tworzenia stron internetowych;
 - 13) upominków lub nagród do łącznej wysokości 5% pozostałych kosztów podlegających refundacji w ramach realizacji małych projektów;
 - 14) wynagrodzenia lub pobytu osób prowadzących szkolenia;
 - 15) podróży lub wyżywienia uczestników szkoleń;
 - 16) noclegu uczestników szkoleń - w przypadku szkoleń trwających co najmniej dwa dni;
 - 17) tłumaczeń, jeżeli osoby prowadzące szkolenia nie posługują się językiem

polskim.

Do kosztów kwalifikowalnych małych projektów zalicza się:

- 1) podatek od towarów i usług (VAT), uiszczany w związku z poniesieniem kosztów, o których mowa w ust. 1 pkt 1, na zasadach określonych w art. 71 ust. 3 lit. a rozporządzenia Rady (WE) nr 1698/2005 z dnia 20 września 2005 r. w sprawie wsparcia rozwoju obszarów wiejskich przez Europejski Fundusz Rolny na rzecz Rozwoju Obszarów Wiejskich (EFRROW) (Dz. Urz. UE L 277 z 21.10.2005, str. 1, z późn. zm.), zwanego dalej "rozporządzeniem nr 1698/2005";
- 2) wartość pracy oraz usług świadczonych nieodpłatnie, stanowiącą iloczyn liczby przepracowanych godzin oraz ilorazu przeciętnego wynagrodzenia w gospodarce narodowej w roku poprzedzającym rok, w którym złożono wniosek o przyznanie pomocy na małe projekty, i liczby 168, lecz nie więcej niż 10% całkowitych kosztów kwalifikowalnych małych projektów pomniejszonych o wysokość kosztów ogólnych.

W przypadku przyznania pomocy do kosztów kwalifikowalnych małych projektów zalicza się również koszty, o których mowa w ust. 1 pkt 1 i ust. 3 Rozporządzenia Ministra Rolnictwa i Rozwoju Wsi z dnia 23 maja 2008 r. w sprawie szczegółowych warunków i trybu przyznawania pomocy finansowej w ramach działania „Wdrażanie lokalnych strategii rozwoju” objętego Programem Rozwoju Obszarów Wiejskich na lata 2007-2013 (Dz. U z 2008 r., nr 138, poz. 868 z późn. zmianami), poniesione przez wnioskodawcę przed dniem zawarcia umowy, na podstawie której jest przyznawana pomoc na małe projekty, lecz nie wcześniej niż w dniu, w którym został złożony wniosek o przyznanie pomocy na małe projekty, a w przypadku kosztów stanowiących koszty ogólne – nie wcześniej niż w dniu 1 stycznia 2007 r.

2. Odnowa i rozwój wsi

Zgodnie z założeniami PROW 2007–2013 o pomoc na operacje w ramach działania „Odnowa i rozwój wsi” może ubiegać się:

- gmina,
- instytucja kultury, dla której organizatorem jest jednostka samorządu terytorialnego;
- osoba prawna lub jednostka organizacyjna nieposiadająca osobowości prawnej, działająca na podstawie przepisów o stosunku Państwa do Kościoła

Katolickiego w Rzeczypospolitej Polskiej, o stosunku Państwa do innych kościołów i związków wyznaniowych oraz o gwarancjach wolności sumienia i wyznania;

- organizacja pozarządowa o statusie organizacji pożytku publicznego w rozumieniu ustawy z dnia 24 kwietnia 2003 r. o działalności pożytku publicznego i o wolontariacie (Dz. U. Nr 96, poz. 873, z późn. zm. 2), której cele statutowe są zbieżne z celami działania „Odnowa i rozwój wsi” objętego Programem Rozwoju Obszarów Wiejskich na lata 2007-2013.

Forma i poziom finansowania:

Poziom pomocy finansowej wynosi maksymalnie 75% kosztów kwalifikowalnych operacji. Wymagany krajowy wkład środków publicznych, w wysokości co najmniej 25% kosztów kwalifikowalnych projektu, pochodzi ze środków własnych beneficjenta lub uzyskanych z innych źródeł finansowania wkładu własnego dopuszczonych przez PROW 2007–2013 (Fundusz Kościelny, środki innych j.s.t., Ministerstwo Sportu, Ministerstwo Kultury i Dziedzictwa Narodowego).

Pomoc finansowa ma formę refundacji części kosztów kwalifikowalnych projektu. Maksymalna wysokość pomocy na realizację projektów w jednej miejscowości wynosi 500 tys. zł w okresie realizacji Programu. Wielkość pomocy przyznanej na realizację jednego projektu nie może być niższa niż 25 tys. zł.

Koszty podlegające refundacji:

Tak jak w działaniu Odnowa i rozwój wsi pomocy finansowej udziela się podmiotom z tytułu inwestycji w zakresie:

- 1) budowy, przebudowy, remontu lub wyposażania budynków pełniących funkcje rekreacyjne, sportowe i społeczno-kulturalne, w tym świetlic i domów kultury, z wyłączeniem szkół, przedszkoli i żłobków;
- 2) budowy, przebudowy, remontu lub wyposażania obiektów małej architektury;
- 3) budowy, przebudowy lub remontu przeznaczonych do użytku publicznego ścieżek rowerowych, szlaków pieszych, placów zabaw, miejsc rekreacji oraz obiektów sportowych, z wyłączeniem sal sportowych przeznaczonych wyłącznie dla szkół lub przedszkoli;
- 4) zakupu towarów służących przedsięwzięciom związanym z kultywowaniem tradycji społeczności lokalnych lub tradycyjnych zawodów;
- 5) związanych z kształtowaniem obszarów o szczególnym znaczeniu dla zaspokojenia potrzeb mieszkańców, sprzyjających nawiązywaniu kontaktów

społecznych, ze względu na ich położenie oraz cechy funkcjonalno-przestrzenne, w szczególności poprzez odnawianie lub budowę placów parkingowych, chodników lub oświetlenia ulicznego;

- 6) urządzania i porządkowania terenów zielonych, parków lub innych miejsc wypoczynku;
- 7) budowy, przebudowy lub remontu infrastruktury turystycznej;
- 8) zagospodarowania zbiorników i cieków wodnych w celu wykorzystania ich do rekreacji lub w celu poprawy estetyki miejscowości;
- 9) rewitalizacji budynków wpisanych do rejestru zabytków lub objętych wojewódzką ewidencją zabytków, użytkowanych na cele publiczne oraz obiektów małej architektury, odnawiania lub konserwacji lokalnych pomników historycznych i miejsc pamięci;
- 10) zakupu i odnawiania obiektów charakterystycznych dla danego regionu lub tradycji budownictwa wiejskiego i ich adaptacji na cele publiczne;
- 11) budowy, przebudowy, remontu lub wyposażania obiektów budowlanych przeznaczonych na cele promocji lokalnych produktów i usług, w tym pawilonów, punktów wystawowych, sal ekspozycyjnych lub witryn;
- 12) odnawiania elewacji zewnętrznych i dachów w budynkach architektury sakralnej wpisanych do rejestru zabytków lub objętych wojewódzką ewidencją zabytków i odnawiania cmentarzy wpisanych do rejestru zabytków;
- 13) wyburzenia i rozbiórki zdewastowanych obiektów budowlanych w celu uporządkowania terenu w miejscowości, jeżeli niemożliwe jest ich odnowienie i dalsze użytkowanie - w zakresie koniecznym do realizacji operacji wymienionych w pkt 1-12;
- 14) zakupu materiału siewnego lub nasadzeniowego roślin wieloletnich - koniecznego do realizacji operacji;
- 15) zakupu sprzętu, materiałów i usług, służących realizacji operacji;
- 16) ogólnych, które są bezpośrednio związane z przygotowaniem i realizacją operacji.

Do kosztów kwalifikowalnych, o których mowa w pkt. 16, zalicza się koszty w wysokości nieprzekraczającej 10% pozostałych kosztów kwalifikowalnych, obejmujące koszty:

- 1) przygotowania dokumentacji technicznej operacji, w tym:
 - a) kosztorysów,

- b) projektów architektonicznych lub budowlanych,
 - c) ocen lub raportów oddziaływania na środowisko,
 - d) dokumentacji geologicznej lub hydrologicznej,
 - e) wypisów i wyrysów z katastru nieruchomości,
 - f) usług geodezyjno-kartograficznych,
 - g) usług rzeczoznawcy majątkowego;
- 2) opłat za patenty lub licencje;
 - 3) sprawowania nadzoru inwestorskiego lub autorskiego i związane z kierowaniem robotami budowlanymi;
 - 4) przygotowania innych dokumentów niezbędnych do realizacji operacji.

Do kosztów kwalifikowalnych zalicza się także podatek od towarów i usług (VAT), na zasadach określonych w art. 71 ust. 3 lit. a rozporządzenia Rady (WE) nr 1698/2005 z dnia 20 września 2005 r. w sprawie wsparcia rozwoju obszarów wiejskich przez Europejski Fundusz Rolny na rzecz Rozwoju Obszarów Wiejskich (EFRROW) (Dz. Urz. UE L 277 z 21.10.2005, str. 1, z późn. zm.).

3. Wdrażanie projektów współpracy

Beneficjent

Lokalna Grupa Działania

Forma i poziom finansowania:

100 % poniesionych kosztów kwalifikowanych w ramach dostępnej puli środków w LGD.

Koszty podlegające refundacji:

Do kosztów kwalifikowalnych operacji polegającej na realizacji projektu współpracy zalicza się niezbędne do realizacji tej operacji, koszty:

- 1) organizacji wyjazdów związanych z realizacją projektu współpracy, w tym koszty:
 - a) podróży lub pobytu osób zaangażowanych ze strony LGD w realizacji projektu współpracy,
 - b) tłumaczeń;
- 2) najmu sal lub innych powierzchni lub dzierżawy gruntu;
- 3) przygotowania dokumentacji technicznej, badań lub analiz;
- 4) zakupu, najmu lub dzierżawy oraz montażu maszyn, urządzeń, narzędzi, wyposażenia, sprzętu lub oprogramowania, z wyłączeniem środków transportu, przy czym koszt zakupu zalicza się do kosztów kwalifikowalnych jedynie w

- przypadku, gdy koszt najmu albo dzierżawy przekraczałby koszt zakupu;
- 5) zakupu materiałów lub przedmiotów;
 - 6) zakupu materiału siewnego lub nasadzeniowego roślin wieloletnich;
 - 7) robót budowlanych;
 - 8) nadzoru autorskiego lub inwestorskiego;
 - 9) organizacji i przeprowadzenia wydarzeń promocyjnych, kulturalnych, rekreacyjnych lub sportowych;
 - 10) opracowania, druku lub powielenia oraz dystrybucji materiałów informacyjnych, w tym audiowizualnych, dotyczących projektu współpracy, zakupu lub wynajęcia powierzchni reklamowych, zakupu czasu antenowego oraz zamieszczenia materiałów prasowych w prasie;
 - 11) wytyczenia lub oznakowania szlaków turystycznych, ścieżek dydaktycznych lub przyrodniczych, w tym pomników przyrody, obiektów historycznych, przyrodniczych, kulturalnych lub sakralnych, wykraczających poza obszar LSR;
 - 12) utworzenia lub aktualizacji baz danych, w tym bazy informacji turystycznej;
 - 13) tworzenia stron internetowych;
 - 14) wynagrodzenia za świadczenie usług, w tym usług prawniczych lub księgowych;
 - 15) opłat sądowych i opłat za licencje lub patenty.

4. Funkcjonowanie LGD

Beneficjent

Lokalna Grupa Działania

Forma i poziom finansowania:

100 % poniesionych kosztów kwalifikowanych w ramach dostępnej puli środków w LGD.

Koszty podlegające refundacji:

Pomoc przyznaje się w formie refundacji kosztów:

- 1) określonych w załączniku do rozporządzenia, w zakresie:
 - a) kosztów bieżących (administracyjnych) LGD,
 - b) realizacji badań dotyczących obszaru objętego LSR,
 - c) informowania o: obszarze objętym LSR, realizacji LSR oraz działalności LGD,
 - d) szkolenia pracowników LGD, członków zarządu LGD oraz członków rady albo innego organu

LGD, do którego wyłącznej właściwości należy wybór operacji zgodnie z art. 62 ust. 4

- rozporządzenia nr 1698/2005, zwanych dalej „organem decyzyjnym”,
- e) realizacji wydarzeń promocyjnych lub kulturalnych związanych z obszarem objętym LSR, realizacją LSR oraz działalnością LGD,
- f) aktywizowania społeczności lokalnej.

Wskaźniki przedsięwzięcia:

Typ wskaźnika	Wskaźnik	Wartość
Produkt	Liczba beneficjentów	40
	liczba doposażonych obiektów,	20
	liczba zagospodarowanych przestrzeni publicznych.	4
	liczba zorganizowanych imprez, szkoleń, itp.,	16
Rezultat	Liczba uczestników szkoleń, warsztatów, praktyk,	500
	Liczba osób korzystających z doposażonych obiektów	1000
	Liczba osób podejmujących się dawnych zawodów, produkcji produktów lokalnych	20
Oddziaływanie	liczba powstałych organizacji pozarządowych,	8
	liczba składanych projektów w ramach innych programów.	24

3) Przedsięwzięcie: Wspieranie działań mających na celu ochronę i promocję dziedzictwa lokalnego na obszarze LGD

Adekwatność przedsięwzięcia w stosunku do celów LSR.

Przedsięwzięcie służy realizacji następujących celów:

Celu III „Ochrona i promocja dziedzictwa historycznego, kultywowanie tradycji” oraz jego celów szczegółowych:

Celu szczegółowego III.1 Zachowanie tradycyjnych zawodów.

Celu szczegółowego III.2 Zachowanie regionalnych obyczajów i tradycji lokalnych.

Celu szczegółowego III.3 Identyfikacja i zachowanie lokalnego dziedzictwa kulturowego i kulinarnego

Przedsięwzięcie realizowane będzie tylko przez te projekty, które wpisują się w założenia programowe przedstawionych powyżej celów. To też świadczy o ścisłym powiązaniu przedsięwzięcia z celami.

Nawiązanie Przedsięwzięcia do specyfiki obszaru objętego LSR

Zgodnie z opisem specyfiki obszaru to właśnie tradycja jest jednym z najważniejszych wyróżników terenu silnie zaznaczonym zarówno w analizie SWOT obszaru jak i w celach strategicznych LGD – Cel III „*Ochrona i promocja dziedzictwa historycznego, kultywowanie tradycji*”. Przedsięwzięcie ma za zadanie realizować projekty mające za zadanie ochronę dziedzictwa wraz z jego promocją i kultywowaniem obyczajów i tradycji lokalnych.

Ustalono, że w ramach realizacji tego przedsięwzięcia wspierane będą projekty wykorzystujące pulę środków przyznanych przez LGD na „**Małe projekty**” oraz działanie „**Odnowa i rozwój wsi**”.

Również sama LGD poprzez swoje specyficzne działania „**Wdrażanie projektów współpracy**” oraz „**Funkcjonowanie LGD**” może wspierać realizację tego przedsięwzięcia.

1. Małe Projekty

Zgodnie z założeniami PROW 2007–2013 o pomoc na operacje w ramach „Małych projektów” może ubiegać się podmiot będący:

- 1) osobą fizyczną, która:
 - a) jest obywatelem państwa członkowskiego Unii Europejskiej,
 - b) jest pełnoletnia,
 - c) ma miejsce zamieszkania na obszarze objętym lokalną strategią rozwoju, zwaną dalej "LSR", lub wykonuje działalność gospodarczą na tym obszarze albo
- 2) osobą prawną albo jednostką organizacyjną nieposiadającą osobowości prawnej, którym ustawy przyznają zdolność prawną:
 - a) działającym na podstawie przepisów o stosunku Państwa do Kościoła Katolickiego w Rzeczypospolitej Polskiej, o stosunku Państwa do innych kościołów i związków wyznaniowych oraz o gwarancjach wolności sumienia i

wyznania, które posiadają siedzibę na obszarze objętym LSR lub prowadzą działalność na tym obszarze, lub

- b) utworzonym na podstawie przepisów ustaw, w tym fundacjom albo stowarzyszeniom, które posiadają siedzibę na obszarze objętym LSR lub prowadzą działalność na tym obszarze.

Forma i poziom finansowania:

Pomoc w ramach działania przyznawana jest w formie refundacji, której podlega nie więcej niż 70% kosztów kwalifikowalnych małych projektów poniesionych przez beneficjenta.

Wartość dofinansowania: 4500–25 000 zł,

Pomoc na małe projekty przyznaje się i wypłaca do wysokości limitu, który w okresie realizacji Programu Rozwoju Obszarów Wiejskich na lata 2007-2013, zwanego dalej „Programem”, wynosi 100 000 złotych na jednego beneficjenta, przy czym wysokość pomocy przyznanej na realizację jednego małego projektu nie może być niższa niż 4500 zł oraz wyższa niż 25 tys. złotych.

Koszty podlegające refundacji:

Kosztami podlegającymi refundacji w ramach realizacji małych projektów są koszty:

1) ogólne:

- a) przygotowania dokumentacji technicznej małego projektu, obejmujące koszty: kosztorysów, projektów architektonicznych lub budowlanych, dokumentacji geologicznej lub hydrologicznej, wypisów lub wyrysów z katastru nieruchomości,
- b) opłat za patenty lub licencje,
- c) badań lub analiz,
- d) sprawowania nadzoru autorskiego lub inwestorskiego;

2) robót budowlanych;

3) wynagrodzenia za świadczenie usług, w tym usług prawnych lub księgowych;

4) podłączenia do Internetu;

5) opracowania, druku lub powielenia oraz dystrybucji materiałów informacyjnych lub szkoleniowych, w tym audiowizualnych, dotyczących małego projektu, zakupu lub wynajęcia powierzchni reklamowych, zakupu czasu antenowego oraz zamieszczenia materiałów prasowych w prasie;

6) najmu sal lub innych powierzchni lub dzierżawy gruntu;

- 7) zakupu materiałów lub przedmiotów, w tym materiału siewnego lub nasadzeniowego roślin wieloletnich;
- 8) zakupu, najmu lub dzierżawy oraz montażu maszyn, urządzeń, narzędzi, wyposażenia, sprzętu lub oprogramowania, z wyłączeniem środków transportu, przy czym koszt zakupu podlega refundacji jedynie w przypadku, gdy koszt najmu albo dzierżawy przekraczałby koszt zakupu;
- 9) organizacji i przeprowadzenia wydarzeń promocyjnych, kulturalnych, rekreacyjnych lub sportowych;
- 10) wytyczenia lub oznakowania szlaków turystycznych, ścieżek dydaktycznych lub przyrodniczych, w tym pomników przyrody, obiektów małej infrastruktury turystycznej, obiektów historycznych, przyrodniczych, kulturowych lub sakralnych;
- 11) utworzenia lub aktualizacji baz danych, w tym bazy informacji turystycznej;
- 12) tworzenia stron internetowych;
- 13) upominków lub nagród do łącznej wysokości 5% pozostałych kosztów podlegających refundacji w ramach realizacji małych projektów;
- 14) wynagrodzenia lub pobytu osób prowadzących szkolenia;
- 15) podróży lub wyżywienia uczestników szkoleń;
- 16) noclegu uczestników szkoleń - w przypadku szkoleń trwających co najmniej dwa dni;
- 17) tłumaczeń, jeżeli osoby prowadzące szkolenia nie posługują się językiem polskim.

Do kosztów kwalifikowalnych małych projektów zalicza się:

- 1) podatek od towarów i usług (VAT), uiszczany w związku z poniesieniem kosztów, o których mowa w ust. 1 pkt 1, na zasadach określonych w art. 71 ust. 3 lit. a rozporządzenia Rady (WE) nr 1698/2005 z dnia 20 września 2005 r. w sprawie wsparcia rozwoju obszarów wiejskich przez Europejski Fundusz Rolny na rzecz Rozwoju Obszarów Wiejskich (EFRROW) (Dz. Urz. UE L 277 z 21.10.2005, str. 1, z późn. zm.), zwanego dalej "rozporządzeniem nr 1698/2005";
- 2) wartość pracy oraz usług świadczonych nieodpłatnie, stanowiącą iloczyn liczby przepracowanych godzin oraz ilorazu przeciętnego wynagrodzenia w gospodarce narodowej w roku poprzedzającym rok, w którym złożono wniosek o przyznanie pomocy na małe projekty, i liczby 168, lecz nie więcej niż 10% całkowitych kosztów kwalifikowalnych małych projektów pomniejszonych o wysokość kosztów ogólnych.

W przypadku przyznania pomocy do kosztów kwalifikowalnych małych projektów zalicza się również koszty, o których mowa w ust. 1 pkt 1 i ust. 3 Rozporządzenia Ministra Rolnictwa i Rozwoju Wsi z dnia 23 maja 2008 r. w sprawie szczegółowych warunków i trybu przyznawania pomocy finansowej w ramach działania „Wdrażanie lokalnych strategii rozwoju” objętego Programem Rozwoju Obszarów Wiejskich na lata 2007-2013 (Dz. U z 2008 r., nr 138, poz. 868 z późn. zmianami), poniesione przez wnioskodawcę przed dniem zawarcia umowy, na podstawie której jest przyznawana pomoc na małe projekty, lecz nie wcześniej niż w dniu, w którym został złożony wniosek o przyznanie pomocy na małe projekty, a w przypadku kosztów stanowiących koszty ogólne – nie wcześniej niż w dniu 1 stycznia 2007 r.

2. Odnowa i rozwój wsi

Zgodnie z założeniami PROW 2007–2013 o pomoc na operacje w ramach działania „Odnowa i rozwój wsi” może ubiegać się:

- gmina,
- instytucja kultury, dla której organizatorem jest jednostka samorządu terytorialnego;
- osoba prawna lub jednostka organizacyjna nieposiadająca osobowości prawnej, działająca na podstawie przepisów o stosunku Państwa do Kościoła Katolickiego w Rzeczypospolitej Polskiej, o stosunku Państwa do innych kościołów i związków wyznaniowych oraz o gwarancjach wolności sumienia i wyznania;
- organizacja pozarządowa o statusie organizacji pożytku publicznego w rozumieniu ustawy z dnia 24 kwietnia 2003 r. o działalności pożytku publicznego i o wolontariacie (Dz. U. Nr 96, poz. 873, z późn. zm. 2), której cele statutowe są zbieżne z celami działania „Odnowa i rozwój wsi” objętego Programem Rozwoju Obszarów Wiejskich na lata 2007-2013.

Forma i poziom finansowania:

Poziom pomocy finansowej wynosi maksymalnie 75% kosztów kwalifikowalnych operacji. Wymagany krajowy wkład środków publicznych, w wysokości co najmniej 25% kosztów kwalifikowalnych projektu, pochodzi ze środków własnych beneficjenta lub uzyskanych z innych źródeł finansowania wkładu własnego dopuszczonych przez PROW 2007–2013 (Fundusz Kościelny, środki innych j.s.t.,

Ministerstwo Sportu, Ministerstwo Kultury i Dziedzictwa Narodowego).

Pomoc finansowa ma formę refundacji części kosztów kwalifikowalnych projektu. Maksymalna wysokość pomocy na realizację projektów w jednej miejscowości wynosi 500 tys. zł w okresie realizacji Programu. Wielkość pomocy przyznanej na realizację jednego projektu nie może być niższa niż 25 tys. zł.

Koszty podlegające refundacji:

Tak jak w działaniu Odnowa i rozwój wsi pomocy finansowej udziela się podmiotom z tytułu inwestycji w zakresie:

- 1) budowy, przebudowy, remontu lub wyposażania budynków pełniących funkcje rekreacyjne, sportowe i społeczno-kulturalne, w tym świetlic i domów kultury, z wyłączeniem szkół, przedszkoli i żłobków;
- 2) budowy, przebudowy, remontu lub wyposażania obiektów małej architektury;
- 3) budowy, przebudowy lub remontu przeznaczonych do użytku publicznego ścieżek rowerowych, szlaków pieszych, placów zabaw, miejsc rekreacji oraz obiektów sportowych, z wyłączeniem sal sportowych przeznaczonych wyłącznie dla szkół lub przedszkoli;
- 4) zakupu towarów służących przedsięwzięciom związanym z kultywowaniem tradycji społeczności lokalnych lub tradycyjnych zawodów;
- 5) związanych z kształtowaniem obszarów o szczególnym znaczeniu dla zaspokojenia potrzeb mieszkańców, sprzyjających nawiązywaniu kontaktów społecznych, ze względu na ich położenie oraz cechy funkcjonalno-przestrzenne, w szczególności poprzez odnawianie lub budowę placów parkingowych, chodników lub oświetlenia ulicznego;
- 6) urządzania i porządkowania terenów zielonych, parków lub innych miejsc wypoczynku;
- 7) budowy, przebudowy lub remontu infrastruktury turystycznej;
- 8) zagospodarowania zbiorników i cieków wodnych w celu wykorzystania ich do rekreacji lub w celu poprawy estetyki miejscowości;
- 9) rewitalizacji budynków wpisanych do rejestru zabytków lub objętych wojewódzką ewidencją zabytków, użytkowanych na cele publiczne oraz obiektów małej architektury, odnawiania lub konserwacji lokalnych pomników historycznych i miejsc pamięci;
- 10) zakupu i odnawiania obiektów charakterystycznych dla danego regionu lub

tradycji budownictwa wiejskiego i ich adaptacji na cele publiczne;

- 11) budowy, przebudowy, remontu lub wyposażania obiektów budowlanych przeznaczonych na cele promocji lokalnych produktów i usług, w tym pawilonów, punktów wystawowych, sal ekspozycyjnych lub witryn;
- 12) odnawiania elewacji zewnętrznych i dachów w budynkach architektury sakralnej wpisanych do rejestru zabytków lub objętych wojewódzką ewidencją zabytków i odnawiania cmentarzy wpisanych do rejestru zabytków;
- 13) wyburzenia i rozbiórki zdewastowanych obiektów budowlanych w celu uporządkowania terenu w miejscowości, jeżeli niemożliwe jest ich odnowienie i dalsze użytkowanie - w zakresie koniecznym do realizacji operacji wymienionych w pkt 1-12;
- 14) zakupu materiału siewnego lub nasadzeniowego roślin wieloletnich - koniecznego do realizacji operacji;
- 15) zakupu sprzętu, materiałów i usług, służących realizacji operacji;
- 16) ogólnych, które są bezpośrednio związane z przygotowaniem i realizacją operacji.

Do kosztów kwalifikowalnych, o których mowa w pkt. 16, zalicza się koszty w wysokości nieprzekraczającej 10% pozostałych kosztów kwalifikowalnych, obejmujące koszty:

- 1) przygotowania dokumentacji technicznej operacji, w tym:
 - a) kosztorysów,
 - b) projektów architektonicznych lub budowlanych,
 - c) ocen lub raportów oddziaływania na środowisko,
 - d) dokumentacji geologicznej lub hydrologicznej,
 - e) wypisów i wyrysów z katastru nieruchomości,
 - f) usług geodezyjno-kartograficznych,
 - g) usług rzeczoznawcy majątkowego;
- 2) opłat za patenty lub licencje;
- 3) sprawowania nadzoru inwestorskiego lub autorskiego i związane z kierowaniem robotami budowlanymi;
- 4) przygotowania innych dokumentów niezbędnych do realizacji operacji.

Do kosztów kwalifikowalnych zalicza się także podatek od towarów i usług (VAT), na zasadach określonych w art. 71 ust. 3 lit. a rozporządzenia Rady (WE) nr 1698/2005 z dnia 20 września 2005 r. w sprawie wsparcia rozwoju obszarów

wiejskich przez Europejski Fundusz Rolny na rzecz Rozwoju Obszarów Wiejskich (EFRROW) (Dz. Urz. UE L 277 z 21.10.2005, str. 1, z późn. zm.).

3. Wdrażanie projektów współpracy

Beneficjent

Lokalna Grupa Działania

Forma i poziom finansowania:

100 % poniesionych kosztów kwalifikowanych w ramach dostępnej puli środków w LGD.

Koszty podlegające refundacji:

Do kosztów kwalifikowalnych operacji polegającej na realizacji projektu współpracy zalicza się niezbędne do realizacji tej operacji, koszty:

- 1) organizacji wyjazdów związanych z realizacją projektu współpracy, w tym koszty:
 - a) podróży lub pobytu osób zaangażowanych ze strony LGD w realizacji projektu współpracy,
 - b) tłumaczeń;
- 2) najmu sal lub innych powierzchni lub dzierżawy gruntu;
- 3) przygotowania dokumentacji technicznej, badań lub analiz;
- 4) zakupu, najmu lub dzierżawy oraz montażu maszyn, urządzeń, narzędzi, wyposażenia, sprzętu lub oprogramowania, z wyłączeniem środków transportu, przy czym koszt zakupu zalicza się do kosztów kwalifikowalnych jedynie w przypadku, gdy koszt najmu albo dzierżawy przekraczałby koszt zakupu;
- 5) zakupu materiałów lub przedmiotów;
- 6) zakupu materiału siewnego lub nasadzeniowego roślin wieloletnich;
- 7) robót budowlanych;
- 8) nadzoru autorskiego lub inwestorskiego;
- 9) organizacji i przeprowadzenia wydarzeń promocyjnych, kulturalnych, rekreacyjnych lub sportowych;
- 10) opracowania, druku lub powielenia oraz dystrybucji materiałów informacyjnych, w tym audiowizualnych, dotyczących projektu współpracy, zakupu lub wynajęcia powierzchni reklamowych, zakupu czasu antenowego oraz zamieszczenia materiałów prasowych w prasie;
- 11) wytyczenia lub oznakowania szlaków turystycznych, ścieżek dydaktycznych lub przyrodniczych, w tym pomników przyrody, obiektów historycznych,

- przyrodniczych, kulturalnych lub sakralnych, wykraczających poza obszar LSR;
- 12) utworzenia lub aktualizacji baz danych, w tym bazy informacji turystycznej;
 - 13) tworzenia stron internetowych;
 - 14) wynagrodzenia za świadczenie usług, w tym usług prawniczych lub księgowych;
 - 15) opłat sądowych i opłat za licencje lub patenty.

4. Funkcjonowanie LGD

Beneficjent

Lokalna Grupa Działania

Forma i poziom finansowania:

100 % poniesionych kosztów kwalifikowanych w ramach dostępnej puli środków w LGD.

Koszty podlegające refundacji:

Pomoc przyznaje się w formie refundacji kosztów:

1) określonych w załączniku do rozporządzenia, w zakresie:

- a) kosztów bieżących (administracyjnych) LGD,
- b) realizacji badań dotyczących obszaru objętego LSR,
- c) informowania o: obszarze objętym LSR, realizacji LSR oraz działalności LGD,
- d) szkolenia pracowników LGD, członków zarządu LGD oraz członków rady albo innego organu

LGD, do którego wyłącznej właściwości należy wybór operacji zgodnie z art. 62 ust. 4 rozporządzenia nr 1698/2005, zwanych dalej „organem decyzyjnym”,

e) realizacji wydarzeń promocyjnych lub kulturalnych związanych z obszarem objętym LSR, realizacją LSR oraz działalnością LGD,

f) aktywizowania społeczności lokalnej.

Wskaźniki przedsięwzięcia:

Typ wskaźnika	Wskaźnik	Wartość
Produkt	Liczba beneficjentów	30
	Liczba zorganizowanych szkoleń, warsztatów, imprez	30
Rezultaty	Liczba osób uczestniczących w szkoleniach, warsztatach, imprezach	600
	Liczba osób podejmujących się dawnych zawodów, produkcji produktów lokalnych	20
Oddziaływanie	Liczba inicjatyw mających na celu zachowanie dziedzictwa lokalnego	10

5. Określenie Misji i Wizji LGD

Jednym z zasadniczych elementów każdej strategii jest wizja LGD, która w jasny, zwięzły i obrazowy sposób opisuje wybraną ścieżkę rozwoju partnerstwa. Dobra wizja musi wynikać z lokalnych uwarunkowań społeczno-przyrodniczych, a jej praktyczna realizacja ma przybliżać opisywany obszar do stanu oczekiwanego przez szerokie kręgi mieszkańców. Dodatkowo założono, iż wypracowana wizja powinna zawierać w sobie elementy promocyjne, trafiając do wyobraźni miejscowych mieszkańców, jak też potencjalnych i obecnych gości tego obszaru.

Wizja LGD

„Cisza, Natura, Gościnne Progi, Królewski Odpoczynek, to jest To miejsce...”

Królewski Gościniec Podlasia.

Ludzie gościnni, aktywni i szczęśliwi żyjący w harmonii z tradycją, kulturą i przyrodą.”

Rozwinięciem wizji jest poniższe hasło promocyjne:

„Od wspomnień historycznych, tradycji, dziedzictwa Króla Zygmunta przez puszcze i bory zanurzeni w wirach naszych rzek, aktywni, odmłodzeni, zrelaksowani, zapraszamy”.

„To przyjazne środowisko, życzliwa atmosfera wśród mieszkańców, kultywowane tradycje historyczne i wartości przyrodnicze”.

Zaprezentowana tu wizja definiuje kierunki działań aktywności lokalnej. Wynika z niej jasno, iż zainteresowanie niniejszej strategii powinno oscylować wokół tematów związanych z przyrodą, tradycją, poprawą jakości życia mieszkańców. Elementy motta związane z gościnnością sugerują otwarcie na przyjezdnych, co wiąże się też z aspektem rozwoju turystyki. Szczególnie duży nacisk położono na rozwijanie aktywności społecznej w różnych aspektach życia społecznego i gospodarczego, co wynika ze stwierdzonych w tym zakresie niedostatków. Naturalnym rozwinięciem i uszczegółowieniem powyższych kwestii stały się opisane w poprzednim rozdziale cele strategiczne.

- I. Tworzenie warunków do rozwoju małej przedsiębiorczości.
- II. Wspieranie oddolnych inicjatyw społecznych oraz integracji lokalnej.
- III. Ochrona i promocja dziedzictwa historycznego, kultywowanie tradycji.

Dla spójności realizowanych w przyszłości działań niezwykle istotne jest, iż dołożono wszelkiej dbałości, by wizja, która przyświecała zespołowi przy konstruowaniu założeń strategicznych, wynikała bezpośrednio z dokonanej analizy silnych i słabych stron oraz diagnozy społeczno-gospodarczej.

Z kolei Misja Lokalnej Grupy Działania Królewski Gościniec Podlasia przedstawia udział Lokalnej Grupy Działania w realizacji nakreślonej Wizji.

Misja LGD

„Lokalna Grupa Działania Królewski Gościniec Podlasia stymulatorem rozwoju i przemian społeczno-gospodarczych obszaru działania.

6. Spójność specyfiki obszaru z celami LSR

Cele Lokalnej Strategii Rozwoju LGD „Królewski Gościniec Podlasia” wypracowane przez mieszkańców obszaru LGD, a jednocześnie przedstawiciele trzech sektorów publicznego, gospodarczego i społecznego, okazały się w pełni zasadne i spójne ze specyfiką tego terenu. Zostało to już wcześniej opisane w rozdziale: 2. 4) Specyfika obszaru.

Cel I. Tworzenie warunków do rozwoju małej przedsiębiorczości.

Wśród występujących na terenie LGD podmiotów gospodarczych można zauważyć, że usługi nie stanowią zbyt licznej grupy, a zwłaszcza restauratorstwo i hotelarstwo. Możliwość dofinansowania małych przedsięwzięć zwłaszcza z zakresu turystyki lub usług towarzyszących turystyce, stworzy korzystne warunki dla rozwoju małej przedsiębiorczości na tym obszarze. Zaistnieje w ten sposób możliwość wykorzystania istniejących bogatych lokalnych zasobów wykazanych w części analitycznej LSR. **To właśnie bogate zasoby przyrodnicze zostały dostrzeżone w analizie SWOT i zapisane do wykorzystania i wsparcia w Celu I „*Tworzenie***

warunków do rozwoju małej przedsiębiorczości”.

Cel ten jednocześnie nie ogranicza pomysłowości beneficjentów, ale pozwoli na ukierunkowanie podejmowanych działań sprzyjające realizacji większej ilości celów LSR, w tym również promocji i ochrony zasobów przyrodniczych i kulturowych.

Cel II. Wspieranie oddolnych inicjatyw społecznych oraz integracji lokalnej.

Aktywność mieszkańców stowarzyszonych w LGD gmin w większości skupia się na poziomie działalności OSP oraz uczniowskich klubach sportowych. Jest to absolutnie niewystarczające i wymaga natychmiastowej reakcji. Zostało to zauważone w pisie specyfiki obszaru jako **problematyka społeczna.** **Ten problem, jak również zauważone w trakcie sporządzania SWOT niekorzystne aspekty niewykorzystanej aktywności społecznej mieszkańców zaowocowały powstaniem Celu II. „Wspieranie oddolnych inicjatyw społecznych oraz integracji lokalnej”.** Problemem w funkcjonowaniu inicjatyw społecznych jest w większości brak środków finansowych, choć jak zaznaczono w opisie specyfiki obszaru niewystarczające jest również zaangażowanie mieszkańców w działalność społeczną, brak wiary we własne możliwości. Realizacja Celu II pozwoli na uatrakcyjnienie mieszkańcom obszaru LGD życia i wypoczynku jak również możliwości realizacji zainteresowań. Podniesienie atrakcyjności mieszkania na terenie LGD, poprzez umożliwienie podejmowania i realizacji własnych inicjatyw wpłynie korzystnie zarówno na mieszkańców, jak i na osoby odwiedzające ten obszar. Powinno to zachęcać do osiedlania się oraz zniechęcać do emigrowania z terenu LGD.

Cel III. Ochrona i promocja dziedzictwa historycznego, kultywowanie tradycji.

Wielość atrakcji historycznych, kulturowych i przyrodniczych charakteryzujących teren LGD wykazanych w wcześniejszych rozdziałach LSR wymaga szczególnego potraktowania. Dziedzictwo to wymaga zarówno ochrony i opieki, jak również promocji i możliwości pokazania go na zewnątrz. „Królewski Gościniec Podlasia” jest najlepszym spoiwem łączącym specyfikę obszaru z celami LSR. Dobrze przygotowana oferta łącząca historię, tradycję, przyrodę oraz usługi powinna zachęcić turystów do odwiedzenia tego miejsca i pozostania przez dłuższy czas. **Tradycja jest jednym z najważniejszych wyróżników terenu silnie zaznaczonym zarówno w analizie SWOT obszaru jak i w celach strategicznych**

LGD – Cel III „Ochrona i promocja dziedzictwa historycznego, kultywowanie tradycji”.

7. Uzasadnienie podejścia zintegrowanego dla planowanych w ramach LSR przedsięwzięć

Diagnoza zasobów lokalnych wskazuje jasno, iż obszar działania jest silnie związany z rolnictwem, wykazując jednocześnie zróżnicowane obszarowo przesłanki do rozwoju funkcji rekreacyjnych i turystycznych. Istotnym elementem rozwoju regionu jest budowanie jego tożsamości, rozumianej jako pielęgnowanie dziedzictwa kulturowo-historycznego. Jest to szczególnie ważne, gdyż jednym z miejscowych atutów jest Sanktuarium Matki Boskiej Pocieszenia w Krypnie, do którego każdego roku pielgrzymują tysiące wiernych. W takich warunkach naturalną tendencją wydaje się konieczność dywersyfikacji dochodów mieszkańców wsi.

Przesłanki do rozwoju funkcji turystycznych daje zlokalizowana na obszarze działania LGD Puszcza Knyszyńska. Jest ona znacznie mniej znana niż Puszcza Białowieska, jednakże oferuje odwiedzającym różnorodność bagien, urokliwych wzgórz i borów. Co istotne, Puszcza Knyszyńska znajduje się w bezpośrednim sąsiedztwie Białegostoku, tak więc jego mieszkańcy dosłownie w ciągu kilku minut mogą przybyć tu, aby oderwać się od zgiełku cywilizacji. Fakt, iż ten kompleks leśny jest mniej znany od okolic Białowieży nie oznacza, iż nie jest piękny – w istocie wielu znawców i miłośników przyrody przedkłada go nawet nad Puszczy Białowieską.

Zasoby przyrodniczo-kulturowe, ludzkie oraz korzystna lokalizacja dają podstawy do rozwijania przedsiębiorczości wśród mieszkańców. Szczególnie dużo do zrobienia jest w kwestii rozwoju zaplecza bazy noclegowej oraz promocji i ochrony lokalnego dziedzictwa. Zostało to podkreślone w LSR i w ramach realizacji niniejszej strategii chcemy wspierać zwłaszcza te inicjatywy, które będą sprzyjać poprawie jakości życia oraz wzmocnieniu zaplecza ekonomicznego, opartego na wycuciu rynku, innowacji oraz wykorzystaniu miejscowych zasobów.

Mając na uwadze uwarunkowania społeczne oraz stwierdzone niedostatki aktywności lokalnej, należy dołożyć wszelkich starań w kierunku aktywizacji mieszkańców. Brak zaangażowania szerokich kręgów mieszkańców w realizację założonych zadań, stawia pod znakiem zapytania osiągnięcie oczekiwanych

rezultatów. Dlatego też aktywność będzie wzmocniana na wszelkich możliwych płaszczyznach. Stwierdzono w tej materii znaczne zróżnicowanie na poziomie lokalnym – niektóre społeczności wykazują szerokie zainteresowanie miejscowymi sprawami, podczas gdy większość odznacza się postawą zdecydowanie pasywną. Zintegrowane podejście obejmuje zaangażowanie podmiotów z różnych sektorów (publiczny, społeczny, gospodarczy) przy realizacji wspólnych celów, przedsięwzięć oraz poszczególnych operacji.

W zakładanych przedsięwzięciach uwzględnione zostały potrzeby sektora biznesowego poprzez założenie rozwoju przedsiębiorczości, sektora społecznego poprzez silne wskazanie na potrzebę wsparcia aktywizacji społeczności lokalnych. Sektor publiczny również może mieć swój udział w realizacji LSR czy to jako bezpośredni beneficjent działań, czy to jako inspirator lub podmiot wspierający inicjatywy lokalne.

Szczegółowy opis udziału sektorów, przedstawicieli gałęzi gospodarki oraz wykorzystania zasobów regionu w realizacji przedsięwzięć.

1) Przedsięwzięcie: Wspieranie rozwoju przedsiębiorczości z wykorzystaniem lokalnych zasobów.

Grupę docelową tego przedsięwzięcia stanowią **będą przedstawiciele sektora gospodarczego i społecznego**. Wynika to z założeń programowych działań: „*Tworzenie i rozwój mikroprzedsiębiorstw*” oraz „*Różnicowanie w kierunku działalności nierolniczej*” gdzie zostały określone zakresy wsparcia inwestycji, oraz szczegółowo zdefiniowano beneficjenta pomocy. I beneficjentami mogą być osoby fizyczne oraz przedsiębiorcy.

Przy realizacji tego przedsięwzięcia grupą docelową mogą być przedstawiciele z **różnych gałęzi gospodarki**, np. takich jak: usługi, przetwórstwo, rzemiosło i rękodzielnictwo, szczególnie pożądanym i zakładanym jest udział w przedsięwzięciu biznesmenów z branży turystycznej, agroturystycznej, hotelarskiej.

Przedsięwzięcie opiera się na wykorzystaniu istniejących i opisanych w rozdziale Opis obszaru objętego LSR wraz z uzasadnieniem wewnętrznej spójności uwarunkowań obszaru, w tym zasobów przyrodniczych, kulturowych i historycznych.

2) Przedsięwzięcie: Aktywizacja i integracja społeczności lokalnej LGD.

Przy realizacji tego przedsięwzięcia **grupą docelową mogą być przedstawiciele wszystkich trzech sektorów – publicznego, społecznego, gospodarczego.**

Wynika to jasno z założeń programowych działań „Małe projekty” oraz „Odnowa i rozwój wsi” gdzie zostały określone grupy docelowych beneficjentów mogących korzystać ze wsparcia. Jest więc przewidziany udział sektora publicznego (jst lub jednostki kultury), społecznego (organizacje pozarządowe), biznesowego (przedsiębiorcy). Należy podkreślić jednocześnie, że z tego przedsięwzięcia skorzystać mogą przedstawiciele **różnych gałęzi gospodarki**, np. takich jak: usługi (w tym turystyczne, agroturystyczne, itp.) przetwórstwa, rzemiosła i rękodzielnictwa, gastronomia.

Przedsięwzięcie opiera się na wykorzystaniu zasobów istniejących i opisanych w rozdziale Opis obszaru objętego LSR wraz z uzasadnieniem jego wewnętrznej spójności, w tym zasobów przyrodniczych, kulturowych i historycznych.

3) Przedsięwzięcie: Wspieranie działań mających na celu ochronę i promocję dziedzictwa lokalnego na obszarze LGD.

Przy realizacji tego przedsięwzięcia **grupą docelową są przedstawiciele wszystkich trzech sektorów: publicznego, społecznego, gospodarczego.**

Wynika to z założeń programowych działań „Małe projekty” oraz „Odnowa i rozwój wsi”, gdzie zostały określone grupy docelowych beneficjentów mogących korzystać ze wsparcia. Jednocześnie z uwagi na to, że nie ma ograniczeń, co do udziału biznesmenów z różnych gałęzi gospodarki, można założyć szeroki wachlarz przedsiębiorców biorących udział w wdrażaniu przedsięwzięcia.

Przedsięwzięcie opiera się na wykorzystaniu istniejących i opisanych w rozdziale Opis obszaru objętego LSR wraz z uzasadnieniem wewnętrznej spójności uwarunkowań obszaru, w tym zasobów przyrodniczych, kulturowych i historycznych.

8. Uzasadnienie podejścia innowacyjnego dla planowanych w ramach LSR przedsięwzięć.

Powiązanie zaproponowanych innowacyjnych rozwiązań z wykorzystaniem lokalnych zasobów.

Jak wykazano w wcześniejszych rozdziałach LSR planowane do realizacji przedsięwzięcia są ściśle związane z lokalnymi zasobami. W LSR w logiczny sposób

zaplanowano wykorzystanie istniejących zasobów aby uzyskać najefektywniejszy wynik działań. Zasoby dotyczą zarówno sfery społecznej (Przedsięwzięcie: Aktywizacja i integracja społeczności lokalnej LGD), dziedzictwa kulturowego (Przedsięwzięcie: Wspieranie działań mających na celu ochronę i promocję dziedzictwa lokalnego na obszarze LGD), zasobów przyrodniczych (Przedsięwzięcie: Wspieranie rozwoju przedsiębiorczości z wykorzystaniem lokalnych zasobów).

Opisanie innowacyjnych, niestosowanych wcześniej na danym obszarze rozwiązań w ramach realizowanych operacji.

Innowacja na tym poziomie polega na otwarciu obszaru działania na współpracę o zasięgu lokalnym, regionalnym jak i międzynarodowym. Rozbudzaniu aktywności mieszkańców będą towarzyszyć nie realizowane dotychczas projekty współpracy. Dają one szansę na zebranie zasobu inspiracji i zapoznaniu się z dobrymi praktykami przez mieszkańców. W założonym okresie realizacji strategii będzie to pozytywnie oddziaływać na lokalne projekty.

Kolejną innowacją będzie zmiana jakościowa w zakresie rozwoju turystycznych funkcji regionu. Dotychczas na obszarze działania nie prowadzono intensywnych działań nakierowanych na rozwój bazy turystycznej. Niniejsza strategia wprowadza zintegrowane podejście do tego zagadnienia przewidując możliwość uzyskania konkretnego dofinansowania prywatnych beneficjentów.

Najważniejszą jednak innowacją będzie chyba zaplanowanie współdziałania wszystkich trzech sektorów przy realizacji przedsięwzięć i konkretnych projektów. Zintegrowanie współdziałania nie współpracujących do tej pory sektorów pozwoli uzyskać dodatkowe efekty.

Również wybór projektów do realizacji jest całkowicie różny od dotychczasowej praktyki. LGD ma możliwość ustalenia takich kryteriów wyboru projektów, które umożliwią realizację projektów najbardziej wpisujących się w strategię LGD.

Możliwość stosowania zaprezentowanych innowacyjnych rozwiązań na innych obszarach.

Wypracowane na terenie LGD rozwiązania mają dużą szansę na znalezienie

naśladowców na innych obszarach. Zaplanowane do realizacji przez LGD Projekty współpracy mają w swoim założeniu wymianę doświadczeń między poszczególnymi LGD. Umożliwi to przeniesienie wzorców pomiędzy różnymi obszarami w kraju i zagranicą.

9. Procedura wyboru operacji przez LGD w ramach wdrażania Lokalnej Strategii Rozwoju, w tym przyjęte przez LGD kryteria lokalne wraz z opisem procedury ich zmiany

W ramach kompetencji Lokalnej Grupy Działania leży wybór projektów sprzyjających osiągnięciu celów niniejszego dokumentu. Ramy wykorzystania tych środków określone są w osi III Programu Rozwoju Obszarów Wiejskich. Są to następujące działania:

- Różnicowanie w kierunku działalności nierolniczej.
- Tworzenie i rozwój mikroprzedsiębiorstw.
- Odnowa i rozwój wsi.

Szczegółowy opis tych działań znajduje się z dokumencie PROW 2007–2013, który znaleźć można na stronach internetowych Ministerstwa Rolnictwa i Rozwoju Wsi www.minrol.gov.pl. Jednocześnie w dyspozycji LGD znajduje się również dodatkowe narzędzie finansowe w postaci tzw. „małych projektów”, które nie kwalifikują się do wsparcia w ramach osi 3, ale przyczyniają się do realizacji jej celów. Przypomnijmy, iż cele związane z osią 3 zostały wpisane w jej nazwę „Jakość życia na obszarach wiejskich i różnicowanie gospodarki wiejskiej”.

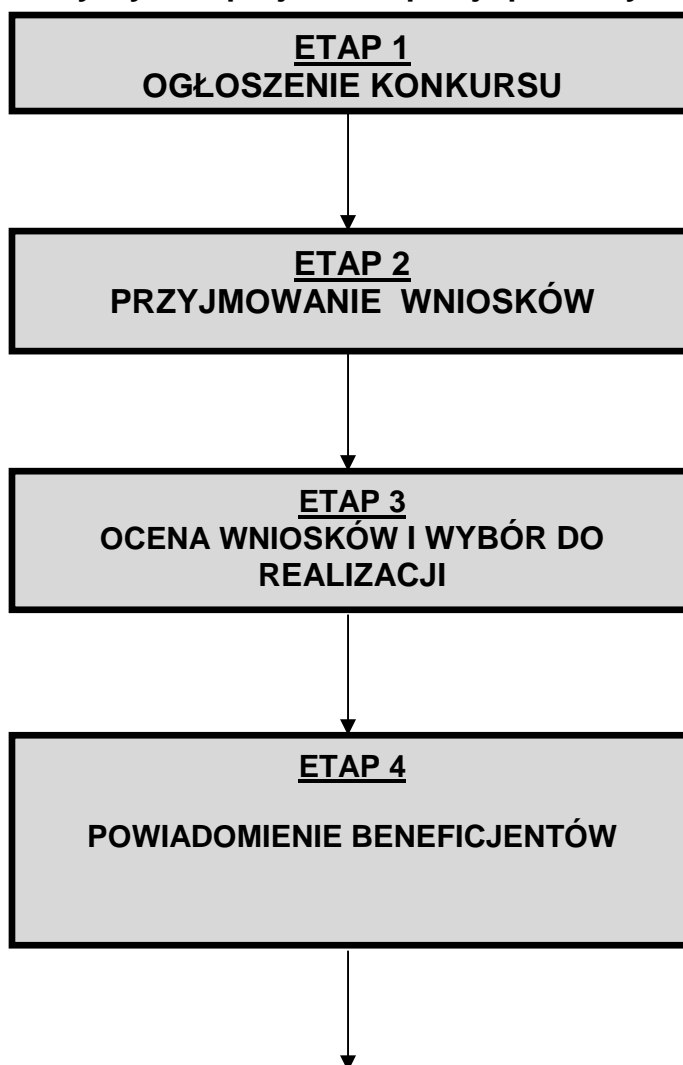
Rolą LGD jest dokonanie oceny, czy zgłaszane projekty wpisują się w niniejszą strategię. Następnie wybrane projekty kierowane są do realizacji do właściwego organu wdrażającego – tj. w zależności od rodzaju działania do Agencji Restrukturyzacji i Modernizacji Rolnictwa (Różnicowanie w kierunku działalności nierolniczej, Tworzenie i rozwój mikroprzedsiębiorstw) lub do Urzędu Marszałkowskiego Województwa Podlaskiego (Odnowa i rozwój wsi, Małe projekty). Powyższe instytucje mogą odrzucić wnioski złożone w ramach przydzielonej puli finansowej wyłącznie na podstawie uchybień formalnych.

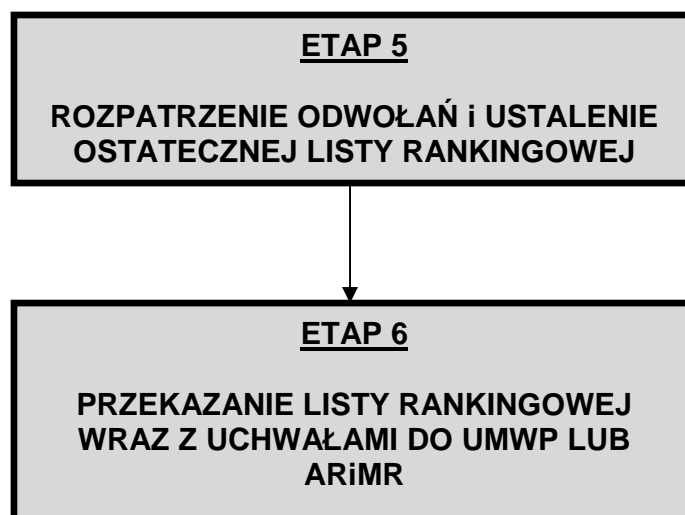
Wprowadzana w niniejszym rozdziale procedura przyjmowania, oceny i wyboru przez LGD operacji do realizacji w ramach poszczególnych działań wdrażania Lokalnej Strategii Rozwoju została opracowana zgodnie

z Rozporządzeniem Ministra Rolnictwa i Rozwoju Wsi z dnia 23 maja 2008 roku w sprawie szczegółowych warunków i trybu przyznawania pomocy finansowej w ramach działania „Wdrażanie lokalnych strategii rozwoju” objętego Programem Rozwoju Obszarów Wiejskich na lata 2007–2013 oraz z Rozporządzeniem Ministra Rolnictwa i Rozwoju Wsi z dnia 27 kwietnia 2009 roku zmieniające rozporządzenie z dnia 23 maja 2008 roku.

Procedury wewnętrzne wyboru operacji przez LGD, które będą realizowane w ramach Lokalnej Strategii Rozwoju, określają szczegółowy zakres działań i odpowiedzialności poszczególnych organów w procesie oceny wniosków o dofinansowanie. Określono również kryteria oceny wniosków konkursowych, które wskażą, spójność zgłaszanych operacji z Lokalną Strategią Rozwoju, zapewnią obiektywność, przejrzystość procedur.

Schemat procedury wyboru projektów opisuje poniższy układ graficzny:





Schemat opisowy procedury

Etap 1 Ogłoszenie konkursu:

Co roku Zarząd LGD podejmuje decyzję w sprawie terminu naboru projektów zgodnie z Harmonogramem przewidywanych terminów podawania do publicznej wiadomości informacji o możliwości składania wniosków o przyznanie pomocy w ramach działania 4.1/413 Wdrażanie lokalnych strategii rozwoju będącym Załącznikiem Nr 3 do Umowy o warunkach i sposobie realizacji lokalnej Strategii Rozwoju, określając przy tym limit dostępnych środków finansowych. Limit ten określony jest w tabeli Nr 3 Dofinansowanie LGD i będzie co roku aktualizowany w oparciu o dane uzyskane z Urzędu Marszałkowskiego Województwa Podlaskiego oraz z Agencji Restrukturyzacji i Modernizacji Rolnictwa.

Nabory do poszczególnych działań mogą być ogłaszane razem lub rozdzielnie. Po podjęciu decyzji o naborze wniosków, Zarząd LGD występuje z wnioskiem do Urzędu Marszałkowskiego Województwa Podlaskiego o podanie do publicznej wiadomości informacji o możliwości składania wniosków za pośrednictwem LGD. Wniosek ten musi być złożony na co najmniej 10 dni przed datą opublikowania ogłoszenia o naborze wniosków. Informacja ta musi być opublikowana na minimum 14 dni przed rozpoczęciem biegu terminu składania wniosków:

- w prasie o zasięgu obejmującym obszar realizacji LSR,
- na stronach internetowych: Lokalnej Grupy Działania, Urzędu Marszałkowskiego Województwa Podlaskiego,
- na tablicy ogłoszeń Urzędu Marszałkowskiego Województwa Podlaskiego oraz na tablicy ogłoszeń w siedzibie LGD.

Powinna ona zawierać co najmniej:

- nazwę działania, którego dotyczy nabór wniosków;
- termin składania wniosków,
- miejsce składania wniosku,
- numer telefonu Biura Lokalnej Grupy Działania, a także adres poczty elektronicznej, pod którym można uzyskać informację na temat przygotowywania wniosków;
- wzór formularza wniosku o przyznanie pomocy oraz wskazanie miejsc jego udostępnienia),
- kryteria wyboru operacji określone przez LGD,
- wykaz dokumentów niezbędnych do złożenia wniosku, oraz adres strony internetowej na której dostępne są one dostępne;
- limit dostępnych środków,
- inne niezbędne informacje.

Etap 2 Przyjmowanie wniosków:

Termin składania wniosków nie może być krótszy niż 14 i dłuższy niż 30 dni, rozpoczynając bieg nie wcześniej niż 14 dni od podania do publicznej informacji ogłoszenia o naborze.

Wypełnione wnioski o dofinansowanie powinny być osobiście przez beneficjentów lub upoważnione osoby dostarczone do Biura LGD.

Wniosek powinien być wypełniony i podpisany przez beneficjenta lub upoważnione przez niego osoby na formularzu zgodnym ze wzorem podanym w informacji o możliwości składania wniosków zgodnie z instrukcją jego wypełniania oraz zawierać wszystkie niezbędne załączniki zgodnie z listą załączników określoną we wniosku. Wniosek powinien być złożony w 2 egzemplarzach (oryginał i kopia) oraz w wersji elektronicznej.

Pracownik biura poświadcza na kopii wniosku datę wpływu dokumentu.

Niezwłocznie, po upływie terminu składania wniosków pracownicy Biura przygotowują wykazy wniosków:

- 1) złożonych w terminie określonym w informacji o możliwości składania wniosków,
- 2) złożonych po terminie określonym w informacji o możliwości składania wniosków,
- 3) w których nie wskazano adresu wnioskodawcy i nie ma możliwości ustalenia tego adresu.

Wnioski wraz z wykazami są przechowywane w siedzibie Biura i udostępniane na miejscu do zapoznania członkom Rady oraz na posiedzenia Rady.

Etap 3 Ocena wniosków i wybór do realizacji

Procedura oceny pozwala ustalić, który z projektów najbardziej odpowiada założeniom LSR, a tym samym najlepiej wpłynie na realizację LSR. Ocenie nie będą poddane wnioski złożone po terminie oraz wnioski w których nie wskazano adresu wnioskodawcy i nie ma możliwości ustalenia tego adresu.

Na podstawie przyjętych kryteriów zgodności operacji z LSR członkowie Rady ustalają czy operacje, dla których dofinansowanie zostały złożone wnioski o przyznanie pomocy są zgodne z LSR. Każdy oceniający otrzymuje kartę oceny zgodności operacji z LSR wraz z instrukcją jej wypełniania. W przypadku braku zgodności wniosek nie podlega dalszej ocenie. Każdy oceniony wniosek podlega oddzielnemu głosowaniu Rady zatwierdzającej uchwałą zgodność bądź niezgodność operacji z LSR. Wnioski operacji niezgodnych z LSR będą umieszczone na liście wniosków nie wybranych do dofinansowania.

Następnie, wg przyjętych lokalnych kryteriów LGD, dla operacji zgodnych z LSR członkowie Rady przydzielają punkty. Każdy oceniający otrzymuje kartę oceny projektu wraz z instrukcją jej wypełniania. Punkty wpisywane są do odpowiednich rubryk karty oceny i są sumowane po zakończeniu oceny. Każdy oceniony wniosek podlega oddzielnemu głosowaniu Rady zatwierdzającej uchwałą liczbę punktów projektu. Na podstawie sporządzonej oceny punktowej wykonywana jest lista rankingowa. O kolejności na liście decyduje liczba przyznanych projektowi punktów wynikająca z wyliczenia średniej arytmetycznej ilości punktów przyznanych przez członków Rady (liczba punktów dla projektu jest sumowana, a następnie dzielona przez liczbę członków Rady, biorących udział w posiedzeniu). Operacje, które uzyskały najwyższą liczbę punktów umieszczane są na liście projektów wybranych do realizacji. Pozostałe operacje, na które nie ma zapewnionego finansowania, umieszczane są na liście projektów, które nie zostały wybrane do realizacji. Po zamknięciu list Rada głosuje nad przyjęciem każdej listy oddzielnie.

Ocena wniosków oraz stworzenie list wniosków wybranych i niewybranych do dofinansowania musi być zakończona w terminie do 21 dni od dnia, w którym upłynął termin składania wniosków.

Każdy członek Rady podpisuje deklarację bezstronności, a w przypadku oceny

projektu, z którym może być w jakikolwiek sposób związany, nie bierze udziału w jego ocenie. **Powyższe postępowanie zapewnia bezstronność oceny wniosków.**

Etap 4 Powiadomienie beneficjentów

Po zakończeniu oceny i ustaleniu listy rankingowej, w terminie do 14 dni od dnia dokonania wyboru, wnioskodawcy są powiadamiani na piśmie o wynikach oceny z podaniem:

- czy operacja jest zgodna czy niezgodna z LSR ze wskazaniem przyczyny niezgodności,
- czy operacja została czy też nie została wybrana ze wskazaniem przyczyny niewybrania,
- liczby punktów uzyskanych przez operację lub miejscu na liście.

Od decyzji Rady przysługuje beneficjentom odwołanie w ciągu 7 dni od dnia otrzymania informacji.

Etap 5 rozpatrzenie odwołań i ustalenie ostatecznej listy rankingowej

Po wpłynięciu w określonym czasie odwołań, Rada zbiera się niezwłocznie w celu ich rozpatrzenia. Wniosek beneficjenta, który złożył odwołanie podlega ponownej ocenie zgodnie z procedurą opisaną w Etapie 3. Po ponownej ocenie ewentualnie zmieniane są listy wybranych i niewybranych projektów, które w przypadku zmian są ponownie zatwierdzane uchwałą. O decyzji podjętej w stosunku do odwołania, Rada powiadamia beneficjenta odpowiednim pismem.

Etap 6 przekazanie listy rankingowej wraz z uchwałami do UMWP lub ARiMR

Po ustaleniu ostatecznych list: wybranych operacji oraz operacji nie wybranych Zarząd LGD w terminie 45 dni od dnia, w którym upłynął termin składania wniosków, przekazuje w zależności od działania na który robiony był nabór wniosków do UMWP lub ARiMR:

- a. wnioski o przyznanie pomocy, które wpłynęły po terminie wraz z ich wykazem,
- b. wnioski o przyznanie pomocy, w których nie wskazano adresu wnioskodawcy i nie ma możliwości ustalenia tego adresu wraz z ich wykazem,
- c. wnioski o przyznanie pomocy, które zostały wybrane do finansowania w ramach LSR wraz z uchwałami w sprawie ich wyboru,
- d. listę wniosków o przyznanie pomocy wybranych do finansowania w ramach LSR

- wraz z uchwałą,
- e. wnioski o przyznanie pomocy, które nie zostały wybrane do finansowania w ramach LSR wraz z uchwałami o ich niewybraniu,
 - f. listę wniosków o przyznanie pomocy nie wybranych do finansowania w ramach LSR wraz z uchwałą.

Schemat tabelaryczny procedury

Etap	Proces	Podmioty zaangażowane	Dokumenty	Miejsce realizacji
1	Ogłoszenie konkursu	Zarząd, Pracownicy Biura LGD	Ogłoszenie, wzory wniosków, kryteria oceny	Siedziba LGD UMWP
2	Przyjęcie wniosku	Pracownicy Biura LGD, beneficjent	Wniosek o przyznanie pomocy	Siedziba LGD
3	Ocena wniosków i wybór do realizacji	Rada	Karta oceny, Lista projektów wybranych do realizacji, Lista projektów nie wybranych do realizacji, uchwały Rady	Siedziba LGD
4	Powiadomienie beneficjentów	Prezes LGD	Pismo informujące beneficjentów o nie wybraniu projektu do realizacji	Siedziba LGD
5	Rozpatrzenie odwołań i ustalenie ostatecznej listy rankingowej	Rada	Uchwały Rady, ostateczna lista projektów wybranych do realizacji	Siedziba LGD
6	Przekazanie listy rankingowej wraz z uchwałami do UMWP lub ARIMR	Prezes LGD	Uchwały Rady, Lista projektów wybranych i nie wybranych do realizacji	Siedziba LGD, UMWP

Kryteria lokalne oceny operacji przyjęte przez LGD

Ocena adekwatności operacji do analizy SWOT:

Czy operacja wykorzystuje Silne strony adekwatnie do SWOT?
Czy operacja niweluje Słabe strony adekwatnie do SWOT?
Czy operacja wpisuje się w Szanse adekwatnie do SWOT?
Czy operacja ogranicza Zagrożenia adekwatnie do SWOT?

Kryteria mierzalne operacji składanej w ramach działania „Odnowa i rozwój wsi”

Kompletność wniosku	
Beneficjent jest członkiem LGD	
Liczba partnerów zaangażowanych w realizację	1-2 partnerów Powyżej 2 partnerów
Wkład własny beneficjenta:	Powyżej 25 % do 30 % Powyżej 30 % do 40 % Powyżej 40 %
Doświadczenie beneficjenta w realizacji projektów finansowanych ze środków zewnętrznych w ostatnich dwóch latach:	2-3 projektów powyżej 3 projektów

Kryteria mierzalne operacji składanej w ramach „Małe projekty”

Kompletność wniosku	
Beneficjent jest członkiem LGD	
Liczba partnerów zaangażowanych w realizację	1-2 partnerów Powyżej 2 partnerów
Liczba sektorów zaangażowanych w realizację projektu:	Dwa sektory Trzy sektory (społeczny, gospodarczy, publiczny)
Kalkulacja kosztowa projektu potwierdza oddolność inicjatywy przez zaangażowanie w realizację przedsięwzięcia lokalnej społeczności (praca własna)	
Doświadczenie beneficjenta w realizacji projektów finansowanych ze środków zewnętrznych w ostatnich dwóch latach:	2-3 projekty powyżej 3 projektów
Projekt obejmuje zasięgiem więcej niż jedną miejscowość	

Kryteria mierzalne operacji składanej w ramach działania „Różnicowanie w kierunku działalności nierolniczej” oraz działania „Tworzenie i rozwój mikroprzedsiębiorstw”

Kompletność wniosku	
Beneficjent jest członkiem LGD	
Doświadczenie beneficjenta w realizacji projektów finansowanych ze środków zewnętrznych w ostatnich dwóch latach:	2-3 projekty powyżej 3 projektów
Projekt wspiera powstanie nowej formy działalności gospodarczej (dla beneficjenta)	

Kryteria zgodności operacji z LSR

ZGODNOŚĆ Z LOKALNĄ STRATEGIĄ ROZWOJU		TAK	NIE	Uwagi
1	Czy realizacja operacji przyczyni się do osiągnięcia celów ogólnych LSR?			
	Cel ogólny I: Tworzenie warunków do rozwoju małej przedsiębiorczości.			
	Cel ogólny II: Wspieranie oddolnych inicjatyw społecznych oraz integracji lokalnej.			
	Cel ogólny III: Ochrona i promocja dziedzictwa historycznego, kultywowanie tradycji.			
2	Czy realizacja operacji przyczyni się do osiągnięcia celów szczegółowych LSR?			
	Cel szczegółowy I.1: Rozwój bazy noclegowej oraz usług turystycznych.			
	Cel szczegółowy I.2: Rozwój usług na rzecz mieszkańców.			
	Cel szczegółowy II.1: Organizacja imprez lokalnych.			
	Cel szczegółowy II.2: Rozwój zainteresowań mieszkańców.			
	Cel szczegółowy II.3: Rozwój infrastruktury sprzyjającej integracji mieszkańców.			
	Cel szczegółowy II.4: Tworzenie lokalnych warunków do uprawiania sportu i rekreacji,			
	Cel szczegółowy II.5: Rozwój lokalnej infrastruktury turystycznej oraz promocja i ochrona lokalnych zasobów przyrodniczych i kulturowych.			
	Cel szczegółowy III.1: Zachowanie tradycyjnych zawodów.			
	Cel szczegółowy III.2: Zachowanie regionalnych obyczajów i tradycji lokalnych.			
Czy wniosek jest zgodny z LSR?				

Wzory kart oceny projektów są załącznikiem do Regulaminu Rady. Aby zapewnić przejrzystość oceny, Karta Oceny będzie dokumentem dostępnym projektodawcom przed złożeniem wniosków jak również zasady przyznawania dodatkowych punktów. Uzyskana punktacja oraz kolejność projektów na liście będzie podawana do powszechnej wiadomości.

Opis procedury zmiany kryteriów.

Zmiany w procedurze mogą zostać w uzasadnionych przypadkach przyjęte w drodze uchwały Walnego Zebrania Członków. Modyfikacje muszą mieć charakter jawny i zostać opublikowane na stronie internetowej Partnerstwa na minimum miesiąc przed ich wejściem w życie. Zmiany nie mogą naruszać zasady obiektywności wyboru projektów a nowe kryteria muszą być mierzalne lub adekwatne do SWOT. Propozycje zmian kryteriów może składać każdy zainteresowany członek LGD. Wniosek o zmiany wraz z uzasadnieniem składany jest do Biura LGD i opiniowany przez Zarząd LGD. Złożony wniosek o zmiany kryteriów jest rozpatrywany na najbliższym posiedzeniu Walnego Zebrania.

10. Budżet LSR dla każdego roku realizacji LSR

Budżet LSR opracowano biorąc pod uwagę założenia programowe LEADER oraz priorytety ustalone w trakcie prac nad LSR. Indykacyjny podział budżetu uwzględnia procentowy udział w kosztach poszczególnych działań.

Projekty Osi 3 – 78,8% budżetu

4.1.3 – Różnicowanie w kierunku działalności nierolniczej – nie mniej niż 10%

4.1.3 - Odnowa i rozwój wsi – nie mniej niż 10%

4.1.3 – Tworzenie i rozwój mikroprzedsiębiorstw – nie mniej niż 10%

4.1.3 - Małe projekty – nie mniej niż 10%

Projekty własne LGD – 21,2% budżetu

4.21 – Projekty współpracy – 1,9%

4.31 - Koszty bieżące LGD – maksymalnie 15%

4.31 - Nabywanie umiejętności i aktywizacja – 4,3%

W trakcie dyskusji nad celami LSR wypracowano podział środków przeznaczonych na realizację projektów Osi 3 oraz przyczyniające się do osiągnięcia celów Osi 3 (małe projekty). Uwzględniono przy tym następujące założenia:

- liczba mieszkańców – 20 136 osób,

- projekty Osi 3 i Małe projekty (Realizacja LSR) – 78,8% budżetu Stowarzyszenia

- kwota na realizację LSR – 116 zł/osobę

- kwota na Projekty współpracy – 3 zł/osobę

- kwota na Funkcjonowanie LGD – 29 zł/osobę

Na tej podstawie ustalono następujący podział dostępnych funduszy:

4.13 – Różnicowanie w kierunku działalności nierolniczej – 12,84%

4.13 - Odnowa i rozwój wsi – 51,37%

4.13 – Tworzenie i rozwój mikroprzedsiębiorstw – 12,84%

4.13 - Małe projekty – 22,95%

Tabela Nr 3. Dofinansowanie LGD

lata realizacji	4.1/4.13 - Wdrażanie lokalnych strategii rozwoju					4.21 Wdrażanie projektów współpracy	4.31 Funkcjonowanie lokalnej grupy działania, w tym:			Razem Oś 4
	operacje spełniające warunki przyznania pomocy dla działań			małe projekty	Razem 4.1/4.13		funkcjonowanie LGD (koszty bieżące)	nabywanie umiejętności i aktywizacja	Razem 4.31	
	Różnicowanie w kierunku działalności nierolniczej	Tworzenie i rozwój mikroprzedsiębiorstw	Odnowa wsi							
1	2	3	4	5	6	7	8	9	10	11
2008-2009	100 000,00	100 000,00	600 000,00	75 000,00	875 000,00		37 250,00	11 035,00	48 285,00	923 285,00
2010			600 000,00	100 000,00	700 000,00	8 630,00	74 500,00	28 085,00	102 585,00	811 215,00
2011	100 000,00	100 000,00		100 000,00	300 000,00	20 000,00	74 500,00	19 561,00	94 061,00	414 061,00
2012	100 000,00	100 000,00		100 000,00	300 000,00	5 000,00	74 500,00	19 561,00	94 061,00	399 061,00
2013				100 000,00	100 000,00	26 778,00	74 500,00	19 561,00	94 061,00	220 839,00
2014				60 776,00	60 776,00		74 500,00	19 561,00	94 061,00	154 837,00
2015							37 269,00	19 561,00	56 830,00	56 830,00
2008-2015	300 000,00	300 000,00	1 200 000,00	535 776,00	2 335 776,00	60 408,00	447 019,00	136 925,00	583 944,00	2 980 128,00

Tabela Nr 2. Budżet LGD

lata realizacji	Kategoria kosztu / wydatku	Działania osi 4 Leader											Razem Oś 4
		4.1/413 - Wdrażanie lokalnych strategii rozwoju					4.21 Wdrażanie projektów współpracy			4.31 Funkcjonowanie lokalnej grupy działania, w tym:			
		Różnicowanie w kierunku działalności nierolniczej	Tworzenie i rozwój mikroprzedsiębiorstw	Odnowa wsi	małe projekty	Razem 4.1/413	Przygotowywanie projektów współpracy	Realizacja projektów współpracy	Razem 4.21	funkcjonowanie LGD (koszty bieżące)	nabywanie umiejętności i aktywizacja	Razem 4.31	
1	1	2	3	4	5	6	7	8	9	10	11	12	13
2008-2009	całkowite	244 000	244 000	800 000	107 143	1 395 143			0	37 250	11 035	48 285	1 443 428
	kwalfikowane	200 000	200 000	800 000	107 143	1 307 143			0	37 250	11 035	48 285	1 355 428
	do refundacji	100 000	100 000	600 000	75 000	875 000			0	37 250	11 035	48 285	923 285
2010	całkowite			800 000	142 858	942 858	8 630		8 630	74 500	28 085	102 585	1 054 073
	kwalfikowane			800 000	142 858	942 858	8 630		8 630	74 500	28 085	102 585	1 054 073
	do refundacji			600 000	100 000	700 000	8 630		8 630	74 500	28 085	102 585	811 215
2011	całkowite	244 000	244 000		142 858	630 858		20 000	20 000	74 500	19 561	94 061	744 919
	kwalfikowane	200 000	200 000		142 858	542 858		20 000	20 000	74 500	19 561	94 061	656 919
	do refundacji	100 000	100 000		100 000	300 000		20 000	20 000	74 500	19 561	94 061	414 061
2012	całkowite	244 000	244 000		142 858	630 858	5 000		5 000	74 500	19 561	94 061	729 919
	kwalfikowane	200 000	200 000		142 858	542 858	5 000		5 000	74 500	19 561	94 061	641 919
	do refundacji	100 000	100 000		100 000	300 000	5 000		5 000	74 500	19 561	94 061	399 061
2013	całkowite				142 858	142 858	6 506	20 272	6 506	74 500	19 561	94 061	263 697
	kwalfikowane				142 858	142 858	6 506	20 272	6 506	74 500	19 561	94 061	263 697
	do refundacji				100 000	100 000	6 506	20 272	6 506	74 500	19 561	94 061	220 839
2014	całkowite				86 823	86 823				74 500	19 561	94 061	180 884
	kwalfikowane				86 823	86 823				74 500	19 561	94 061	180 884
	do refundacji				60 776	60 776				74 500	19 561	94 061	154 837
2015	całkowite					0				37 269	19 561	56 830	56 830
	kwalfikowane					0				37 269	19 561	56 830	56 830
	do refundacji					0				37 269	19 561	56 830	56 830
2008-2015	całkowite	732 000	732 000	1 600 000	765 398	3 829 398	20 136	40 272	20 136	447 019	136 925	583 944	4 473 750
	kwalfikowane	600 000	600 000	1 600 000	765 398	3 565 398	20 136	40 272	20 136	447 019	136 925	583 944	4 209 750
	do refundacji	300 000	300 000	1 200 000	535 776	2 335 776	20 136	40 272	20 136	447 019	136 925	583 944	2 980 128

11. Opis procesu przygotowania LSR

1) Sposób i procedury opracowania/aktualizacji LSR.

Opracowanie LSR pod potrzeby nowego okresu programowania 2007–2013 związane było z koniecznością dostosowania się do nowej sytuacji związanej z rozszerzeniem LGD o dwie gminy. Z tego też względu konieczna była głęboka modyfikacja dotychczasowej Strategii (ZSROW) uwzględniająca nowe aspekty powiększonego LGD. Odbyła się ona podczas wspólnych warsztatów przedstawicieli wszystkich sektorów z całego obszaru. Dokonane zmiany zostały zaakceptowane przez uczestników spotkania i przekazane do Zarządu LGD celem zapoznania się i skierowania na do akceptacji na najbliższym Walnym Zebraniu LGD. Każdy członek LGD oraz inne zainteresowane osoby miały możliwość zapoznania się z propozycjami zmian w strategii i wniesienia własnych uwag do projektu LSR znajdującego się biurze LGD. Biuro zbierało napływające uwagi oraz udzielało informacji i konsultacji zainteresowanym. Walne Zebranie Członków ostatecznie zaakceptowało zmiany w dotychczasowej i zostały one oficjalnie wpisane do LSR tworząc niniejszy dokument.

2) Podmioty biorące udział w tym procesie.

W proces opracowania LSR wzięli udział przedstawiciele wszystkich sektorów tworzących LGD. Przedstawiciele samorządów, biznesu, organizacji samorządowych w trakcie warsztatów i późniejszych konsultacji wnieśli ogromny wkład w ostateczną modyfikację Strategii dostosowując ją do nowych realiów.

3) Przeprowadzone konsultacje społeczne.

W trakcie warsztatów opracowano zmodyfikowaną, wspólną dla całego terenu strategię działania. Na jej podstawie przygotowana została Lokalna Strategia Rozwoju LGD na kolejne lata funkcjonowania Grupy. W warsztatach wzięło udział większość członków LGD, co wiązało się już od samego początku z szeroką konsultacją społeczną nowej Strategii. Jak już wspomniano, była również możliwość uzyskania informacji i odbycia konsultacji w funkcjonującym Biurze LGD. Na Walnym Zgromadzeniu Członków również wszyscy obecni mieli możliwość zapoznania się z

LSR i wniesienia swoich uwag. Po tych wszystkich konsultacjach LSR została zgodnie zaakceptowana przez Walne Zebranie Członków.

12. Opis procesu wdrażania i aktualizacji LSR

1) Sposób i procedury aktualizacji/zmiany LSR,

Wypracowane w trakcie warsztatów, spotkań i konsultacji cele strategiczne LGD określają priorytety regionu na najbliższe lata. Zgodnie z nimi kierowane będą środki na przygotowane w terenie projekty. Nie jest jednak powiedziane, że w zderzeniu z realiami nie zajdzie potrzeba dokonania zmian w strategii. Może się zdarzyć, że chociaż w strategii zakładano np. powstawanie gospodarstw agroturystycznych, to w rzeczywistości nie będzie chętnych do skorzystania z tego wsparcia. Konieczne będzie w tej sytuacji skierowanie środków na inne działania. Z drugiej strony, może okazać się, że po paru latach realizacji LSR pojawiły się inne, bardzo interesujące możliwości działań nie przewidziane w LSR. Ta sytuacja wymagać również będzie reakcji LGD. Z tego też powodu zakłada się, że corocznie dokonywana będzie analiza wykorzystania środków pod kątem efektywności uzyskanych wyników, celowości dalszej realizacji, nowych kierunków działań. Przedstawione przez Zarząd LGD na Walnym Zgromadzeniu Członków wyniki realizacji poddane będą ocenie przez mieszkańców. Zgłaszane wnioski realizacyjne, po ogólnej dyskusji i głosowaniu, przekazane zostaną do biura LGD celem ich wprowadzenia do nowego LSR.

Efektywność wdrażania LSR jest ściśle uzależniona nie tylko od zaangażowania Zarządu i członków Stowarzyszenia ale również od zaangażowania całej społeczności lokalnej. Dlatego też szczególnego znaczenia nabiera przepływ oraz dostępność informacji o LSR i jej wdrażaniu. Informacje te będą przekazywane w czasie spotkań z mieszkańcami organizowanych przed uruchomieniem każdego konkursu naboru wniosków oraz będą one umieszczane i systematycznie aktualizowane na stronie internetowej Stowarzyszenia: www.krolewskogosciniecipodlasia.pl Strona ta funkcjonowała do końca 2008 r. Będzie ona ponownie uruchomiona w maju 2009 r.

2) Sposób wdrażania LSR.

Bardzo ważną – wiodącą rolę we wdrażaniu LSR pełnić będzie Biuro LGD. Będzie ono funkcjonowało w dni powszednie w godzinach 8 – 16. Dobrze dobrany i

przygotowany do realizacji personel Biura zapewni sprawną obsługę beneficjentów zarówno pod kątem informowania o działaniach, pomocy przy przygotowaniu wniosków, jak również oceny merytorycznej i punktowej projektów. Dobrze przygotowane, spełniające wszystkie wymogi formalne projekty wpływać będą swą efektywnością na rozwój regionu, Stąd tak ważny jest właściwy wybór wniosków w sytuacji, gdy uzyskane przez LGD fundusze nie mogą zaspokoić wszystkich oczekiwań. Chociaż ostateczną decyzję o wyborze projektów podejmować będzie Rada oceniająca Projekty, to przygotowanie rzetelnej informacji o wnioskach jest właśnie zadaniem Biura LGD. Oprócz ww. prac Biuro zajmować się będzie aktualizacją strony internetowej oraz realizacją własnych projektów związanych z Osią 4 – LEADER. Szkolenia, promocja regionu, projekty współpracy, a ostatecznie wszystkie czynności rozliczeniowo-administracyjne, wymagać będą od wdrażających maksymalnego zaangażowania w prace LGD.

3) Podmioty biorące udział w procesie aktualizacji/zmiany.

W proces aktualizacji zaangażowani będą wszyscy członkowie LGD. To od ich decyzji zależy wprowadzenie uaktualnień do strategii regionalnej. W razie potrzeby możliwe będzie uzyskanie pomocy ekspertów zewnętrznych ale ich rola w procesie zmian powinna być czysto pomocnicza. Ostateczne propozycje zmian Walnemu Zebraniu przedstawia Zarząd LGD. Zanim jednak to nastąpi, musi on wystąpić o opinię do rady nadzorczej oraz grupy oceniającej Projekty. Walne Zebranie podejmuje stosowną uchwałę zapoznając się ze stanowiskiem tych organów. Zarząd może przychylić się do tych uwag już na etapie przygotowywania projektu uchwały. Jeśli ich nie uwzględni, należy uzasadnić dlaczego zostały odrzucone. Szczegółowy schemat wprowadzania zmian znajduje się w pkt 13.

4) Podmioty biorące udział w procesie wdrażania

Planowany jest jak najszerszy udział podmiotów wszystkich sektorów wchodzących w skład LGD. Wynika to z opisanych wcześniej założeń strategii jak i warunków dostępu do funduszy PROW 2007-2013, gdzie zakładany jest udział wszystkich sektorów (społeczny, gospodarczy i publiczny) przy składaniu wniosków a następnie realizacji operacji zgodnie z LSR.

13. Zasady i sposób dokonywania ewaluacji własnej

Realizacja założeń strategicznych wymaga ciągłego nadzorowania skuteczności podjętych działań. Ewaluacja operacyjna będzie ściśle korespondować z procesem zarządzania i monitorowania LSR. Celem ewaluacji operacyjnej jest wsparcie Lokalnej Grupy Działania, odpowiedzialnej za realizację zadań w zakresie osiągania założonych celów. Wynikiem tego działania będą użyteczne wnioski i rekomendacje. W przypadku LSR organem bezpośrednio odpowiedzialnym za ewaluację prowadzonych zadań jest Zarząd LGD. Zarząd poprzez biuro projektu sporządza każdego roku co najmniej jedno sprawozdanie i prezentuje je walnemu zebraniu, które zawiera informacje dotyczące:

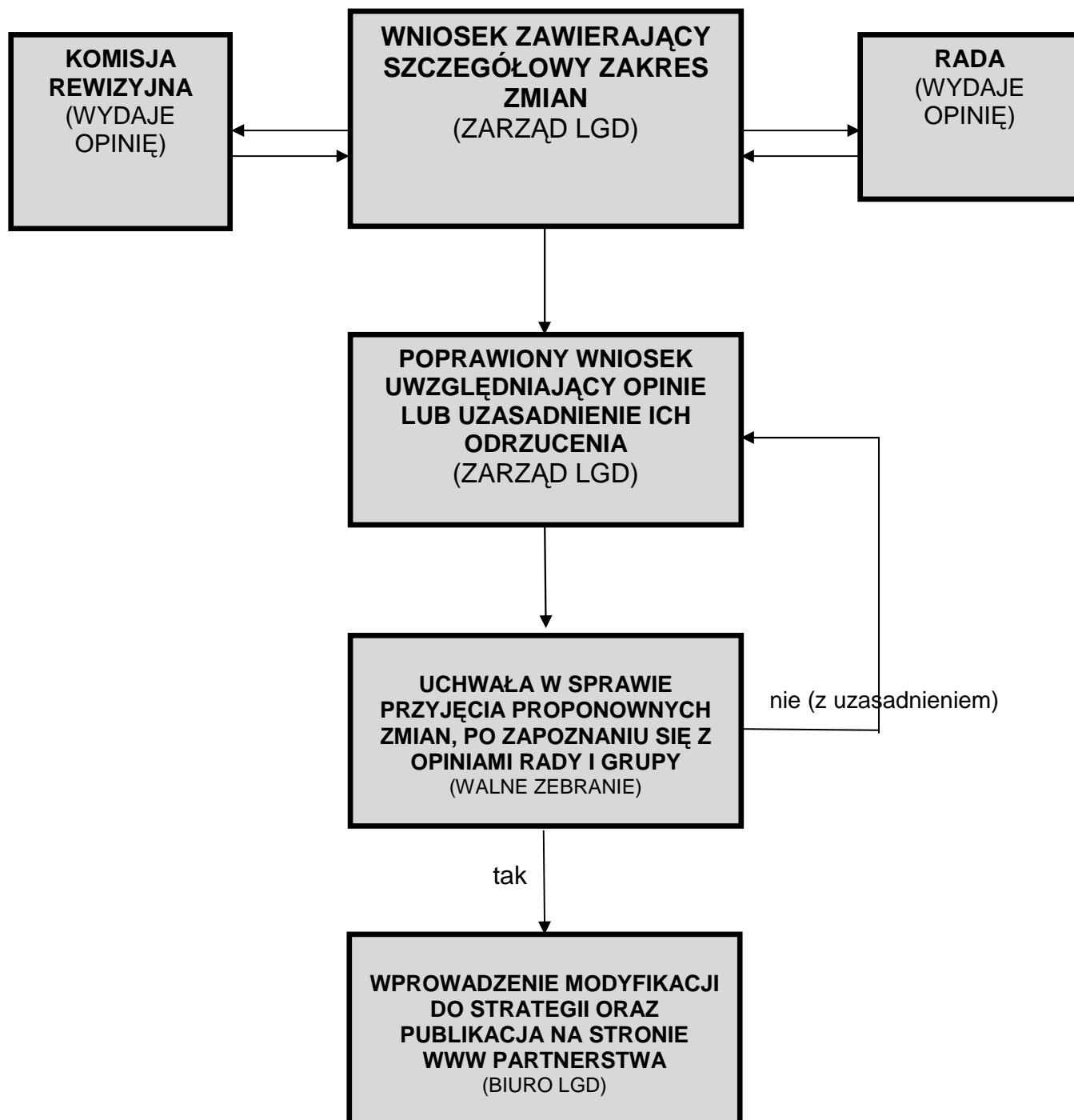
- 1) stopnia realizacji zadań realizowanych przez LGD,
- 2) ilości spływających projektów do zaopiniowania pod kątem zgodności z LSR oraz wnioskowaną wartość dofinansowania,
- 3) dostępnych limitów finansowych w rozbiciu na poszczególne działania,
- 4) prognozy zakontraktowania środków z procentowym określeniem przewidywanej do końca roku realizacji,
- 5) prognozy na temat stopnia zaspokojenia potrzeb beneficjentów w rozbiciu na poszczególne działania,
- 6) oceny wpływu realizacji zadań przez LGD i Beneficjentów na realizację LSR,
- 7) propozycję zmian systemowych (podziału procentowego na działania) w budżecie LSR.

W uzasadnionych przypadkach możliwa jest modyfikacja założeń w zakresie realizowanych operacji. Przesłanki ku temu mogą dać w szczególności:

- 1) małe zainteresowanie beneficjentów niektórymi działaniami i związane z tym ryzyko niewykorzystania środków,
- 2) wyjątkowo duże, w stosunku do innych realizowanych operacji zainteresowanie ze strony beneficjentów,
- 3) relatywnie niska jakość projektów w poszczególnych działaniach,
- 4) zagrożenie realizacji poszczególnych operacji z przyczyn zewnętrznych.

Wszelkie zmiany w niniejszej strategii mogą być dokonywane w sposób, w jaki

została ona przyjęta, czyli uchwałą walnego zebrania. Wnioski w tej sprawie może złożyć przedstawiciel zarządu LGD lub też co najmniej 20% członków LGD. Schemat modyfikacji przedstawia się następująco:



Komisja Rewizyjna oraz Rada ma 14 dni na ustosunkowanie się do wniosku w sprawie zmiany w LSR. Wnioskodawca zmian uwzględnia je lub uzasadnia przyczyny ich odrzucenia. Walne zebranie po zapoznaniu się z zakresem proponowanych zmian oraz stanowiskiem Komisji Rewizyjnej i Rady oceniającej projekty podejmuje

uchwałę w tej sprawie. W przypadku odrzucenia zmian podawane jest uzasadnienie. Stanowi ono podstawę do ponownego przedstawienia propozycji walnemu zebraniu po naniesieniu ew. uwag lub sugestii.

14. Powiązania LSR z innymi dokumentami planistycznymi związanymi z obszarem objętym LSR

Lokalna Strategia Rozwoju Lokalnej Grupy Działania „Królewski Gościniec Podlasia” nawiązuje w swoich założeniach do następujących dokumentów planistycznych:

Strategia Rozwoju Województwa Podlaskiego do 2020 r.

Powiązania niniejszego dokumentu ze strategią wojewódzką opisano szczegółowo w pkt 16, w którym mowa o oddziaływaniu realizowanych działań na rozwój obszarów wiejskich regionu. Strategia realizowana jest poprzez Regionalny Program Operacyjny Województwa Podlaskiego.

Regionalny Program Operacyjny Województwa Podlaskiego

Powyższe cele realizowane będą poprzez następujące Priorytety rozwoju i wynikające z nich działania:

1. **Oś Priorytetowa I Wzrost innowacyjności i wspieranie przedsiębiorczości w regionie**
 - Działanie 1.1. Tworzenie warunków dla rozwoju innowacyjności
 - Działanie 1.2. Region atrakcyjny inwestycjom
 - Działanie 1.3. Wsparcie instytucji otoczenia biznesu
 - Działanie 1.4 Wsparcie inwestycyjne przedsiębiorstw
2. **Oś Priorytetowa II Rozwój infrastruktury transportowej**
 - Działanie 2.1. Rozwój transportu drogowego
 - Działanie 2.2. Rozwój transportu lotniczego
 - Działanie 2.3. Rozwój transportu miejskiego
 - Działanie 2.4. Rozwój transportu kolejowego
3. **Oś Priorytetowa III Rozwój turystyki**
4. **Oś Priorytetowa IV Społeczeństwo Informacyjne**

5. **Oś Priorytetowa V Rozwój infrastruktury ochrony środowiska**
 - o Działanie 5.1 Regionalna infrastruktura ochrony środowiska
 - o Działanie 5.2 Lokalna infrastruktura ochrony środowiska
6. **Oś Priorytetowa VI Rozwój infrastruktury społecznej**
 - o Działanie 6.1. Rozwój infrastruktury z zakresu edukacji
 - o Działanie 6.2. Rozwój infrastruktury z zakresu opieki zdrowotnej
 - o Działanie 6.3. Infrastruktura z zakresu kultury i ochrony dziedzictwa kulturowego

W ramach RPO o pomoc występować będą mogły jednostki samorządu terytorialnego, organizacji pozarządowych, przedsiębiorstw oraz innych instytucji i organizacji publicznych i prywatnych. Z punktu widzenia LGD najciekawszymi i zgodnymi z LSR Osiami Priorytetowymi są:

1. **Oś Priorytetowa I Wzrost innowacyjności i wspieranie przedsiębiorczości w regionie**
2. **Oś Priorytetowa III Rozwój turystyki**
3. **Oś Priorytetowa IV Społeczeństwo Informacyjne**
4. **Oś Priorytetowa VI Rozwój infrastruktury społecznej**

Krajowy Plan Strategiczny

Krajowy Plan Strategiczny dla Polski został przygotowany zgodnie z Rozporządzeniem Rady (WE) nr 1698/2005 z dnia 20 września 2005 r. w sprawie wsparcia rozwoju obszarów wiejskich przez Europejski Fundusz Rolny na rzecz Rozwoju Obszarów Wiejskich (EFRROW).

Krajowy Plan Strategiczny obejmuje okres programowania na lata 2007-2013. Na podstawie analizy sytuacji społecznej, gospodarczej i środowiskowej określa priorytety i kierunki rozwoju w zakresie rozwoju obszarów wiejskich.

Stanowi podstawę dla realizacji działań Programu Operacyjnego Rozwój Obszarów Wiejskich na lata 2007–2013.

Nowa polityka rozwoju obszarów wiejskich obejmująca lata 2007–2013, będąca elementem WPR, kładzie większy nacisk na zagadnienia takie jak pozaprodukcyjne funkcje i zrównoważony rozwój obszarów wiejskich, wysoka jakość życia,

innowacyjność w rolnictwie oraz potrzeby modernizacyjne w sektorze rolnym i leśnym.

Zwiększona wielofunkcyjność wsi ma służyć poprawie dochodów ludności wiejskiej i zapewnieniu stabilności usług mających charakter dóbr publicznych.

Równie ważnym aspektem obszarów wiejskich w Polsce, poza funkcjami ekonomicznymi i dobrymi warunkami dla rozwoju społecznego, jest ich rola w zachowaniu walorów krajobrazowych oraz środowiska naturalnego, tj. bogactwa siedlisk i różnorodności biologicznej, a także dziedzictwa kulturowego wsi.

W ramach priorytetowych kierunków wsparcia obszarów wiejskich Unii Europejskiej, zdefiniowano cztery główne osie:

Oś 1: Poprawa konkurencyjności sektora rolnego i leśnego;

Oś 2: Poprawa środowiska naturalnego i obszarów wiejskich;

Oś 3: Jakość życia na obszarach wiejskich i różnicowanie gospodarki wiejskiej;

Oś 4: Leader, która polega na aktywizacji społeczności obszarów wiejskich poprzez inicjowanie lokalnych działań na rzecz tych społeczności.

Program Operacyjny „Kapitał Ludzki”

Celem głównym Programu jest: wzrost zatrudnienia i spójności społecznej a do osiągnięcia tego celu przyczynia się realizacja sześciu celów strategicznych, do których należą:

1. Podniesienie poziomu aktywności zawodowej oraz zdolności do zatrudnienia osób bezrobotnych i biernych zawodowo
2. Zmniejszenie obszarów wykluczenia społecznego
3. Poprawa zdolności adaptacyjnych pracowników i przedsiębiorstw do zmian zachodzących w gospodarce
4. Upowszechnienie edukacji społeczeństwa na każdym etapie kształcenia przy równoczesnym zwiększeniu jakości usług edukacyjnych i ich silniejszym powiązaniu z potrzebami gospodarki opartej na wiedzy
5. Zwiększenie potencjału administracji publicznej w zakresie opracowywania polityk i świadczenia usług wysokiej jakości oraz wzmocnienie mechanizmów partnerstwa
6. Wzrost spójności terytorialnej.

Program Operacyjny „Innowacyjna gospodarka”

Głównym celem Programu jest rozwój polskiej gospodarki w oparciu o innowacyjne przedsiębiorstwa.

Cel ten zostanie osiągnięty poprzez realizację następujących **celów szczegółowych**:

1. Zwiększenie innowacyjności przedsiębiorstw,
2. Wzrost konkurencyjności polskiej nauki,
3. Zwiększenie roli nauki w rozwoju gospodarczym,
4. Zwiększenie udziału innowacyjnych produktów polskiej gospodarki w rynku międzynarodowym,
5. Tworzenie trwałych i lepszych miejsc pracy,
6. Wzrost wykorzystania technologii informacyjnych i komunikacyjnych w gospodarce.

Narodowa Strategia Rozwoju Kultury na lata 2004–2013

Cel strategiczny:

Zrównoważenie rozwoju kultury w regionach

Cele cząstkowe:

1. Wzrost efektywności zarządzania sferą kultury
2. Wprowadzenie innowacyjnych rozwiązań z systemie organizacji działalności kulturalnej i w systemie upowszechniania kultury
3. Zmniejszenie dysproporcji regionalnych rozwoju kultury
4. Wzrost uczestnictwa i wyrównanie szans w dostępie do szkolnictwa artystycznego, dóbr i usług kultury,
5. Poprawa warunków działalności artystycznej,
6. Efektywna promocja twórczości,
7. Zachowanie dziedzictwa i aktywna ochrona zabytków,
8. Zmniejszenie luki cywilizacyjnej poprzez modernizację i rozbudowę infrastruktury kultury

Powyższe programy zdecydowanie wpisują się w założenia strategiczne LGD i w ich ramach mogą być realizowane kompleksowe projekty skierowane na obszar działania Partnerstwa.

Zapisane w LSR cele i założenia realizacyjne są komplementarne z przedstawionymi dokumentami. Dzięki temu możliwa jest realizacja przez LGD dodatkowych projektów w ramach powyższych Programów. Stanowić to będzie doskonałe uzupełnienie przedsięwzięć prowadzonych w ramach LEADER i przyczyniać się powinno do kompleksowego, zrównoważonego rozwoju danego obszaru.

15. Planowane działania/przedsięwzięcia/operacje realizowane przez LGD w ramach innych programów wdrażanych na obszarze LSR

Wdrażanie LSR w ramach poszczególnych działań Osi 3 i Osi 4 LEADER PROW 2007–2013 jest podstawowym zadaniem Lokalnej Grupy Działania „Królewski Gościniec Podlasia”. Jednak, chcąc właściwie wykorzystać budzącą się aktywność mieszkańców, nie można ograniczyć się tylko do już dostępnych środków. W nowym okresie programowania będzie dostępnych wiele programów w ramach których można dodatkowo wspierać lokalne inicjatywy.

Regionalny Program Operacyjny, Program Operacyjny „Kapitał Ludzki”, Program Operacyjny „Innowacyjna Gospodarka” to programy, do których aplikować może zarówno samo LGD jak również miejscowe organizacje pozarządowe, biznes, społeczności lokalne. Ograniczenie się tylko i wyłącznie do funduszy LEADER jest nierozsądne i krótkowzroczne. Powstałe stowarzyszenie skupiające liderów społeczności regionu musi dać wzorcowy przykład wykorzystania szans związanych z wykorzystaniem środków unijnych. Możliwe do pozyskania środki umożliwią realizację projektów z zakresu podnoszenia kwalifikacji ludności, inwestycji gospodarczych, wspierania lokalnych inicjatyw, projektów edukacyjnych. Wspierać będą one i uzupełniać wykonywane już w ramach LEADER działania realizujące Lokalną Strategię Rozwoju.

Należy jednak zabezpieczyć się przed nakładaniem się pomocy z różnych programów, czyli tzw. podwójnym finansowaniem, gdyż jest to niedopuszczalne. Osoby zatrudniane jako koordynatorzy do realizacji projektów innych niż LEADER będą miały określony precyzyjnie zakres obowiązków wykluczający nakładanie się finansowania pracowników. W sytuacji, gdy koordynatorami projektów będą pracownicy Biura LGD, planowany jest odpowiedni do procentowego podziału czasu pracy adekwatny podział finansowania wynagrodzenia. Podwójnemu finansowaniu projektów (chodzi tu głównie o błędne kwalifikowanie kosztów gdyż przepisy unijne

stanowczo przeciwstawiają się nawet próbom podwójnego finansowania) zapobiegać będzie podniesienie znajomości przepisów unijnych u pracowników Biura LGD jako, że to właśnie oni odpowiadać będą za prawidłową realizację projektów. Prawidłowo opisane faktury z obowiązkowym zaznaczeniem z jakiego projektu finansowane są ponoszone koszty są gwarancją zabezpieczenia przed podwójnym finansowaniem. W ramach dodatkowego mechanizmu zabezpieczającego, należy zaplanować kontrolę finansową poprzez zatrudnienie doświadczonego księgowego.

16. Przewidywany wpływ realizacji LSR na rozwój regionu i obszarów wiejskich

Zaplanowane w ramach LSR kierunki rozwoju terenu znajdą wsparcie w realizowanych przez beneficjentów projektach. Konkretnie kwoty znajdujące się w dyspozycji LGD, (choć pewno nie tak wielkie jak potrzeby) pomogą w stopniowym rozwoju Obszaru LGD. Dzięki rozdzielanym w konkursach funduszom na realizację najlepszych projektów można liczyć na powstanie nowych wzorców i postaw wśród mieszkańców. Oprócz budowania kapitału ludzkiego i wzmacnianiu tożsamości lokalnej zaplanowane działania obejmą swym zasięgiem również rozwój przedsiębiorczości oraz ochronę lokalnego dziedzictwa kulturowego.

Powyższe założenia wpisują się w pełnym zakresie w Strategię Rozwoju Województwa Podlaskiego do 2020 roku. Potwierdza to również misja Strategii Rozwoju Województwa:

Województwo podlaskie regionem aktywnego i zrównoważonego rozwoju z wykorzystaniem walorów środowiska naturalnego, wielokulturowej tradycji i położenia przygranicznego.

W odniesieniu do celów strategicznych Strategii Wojewódzkiej, w zakresie rozwoju przedsiębiorczości można liczyć na znaczący rozwój obszarów wiejskich LGD jak i zauważalne oddziaływanie na przedsiębiorczość całego regionu.

Realizacja LSR wpłynie również na zachowanie dziedzictwa lokalnego w rozwoju obszarów wiejskich. Zgodność z założeniami Strategii Wojewódzkiej jest tu ewidentna i wpisuje się doskonale w plan zachowania wielokulturowości regionu.

Ogromne znaczenie ma wreszcie rozwój aktywności mieszkańców, która jest koniecznym elementem wszelkich zmian. Zapisana w LSR potrzeba aktywizacji mieszkańców w celu zapobieżenia dalszej degradacji społecznej i demograficznej

Obszaru LGD jest identyczna z oczekiwaniami z realizacji Strategii Wojewódzkiej.

Oczekiwany wpływ realizacji LSR na rozwój regionu i obszarów wiejskich można skrótowo przedstawić następująco:

1. rozwój sfery gospodarczej przejawiający się w tworzeniu nowych i rozwijaniu istniejących przedsiębiorstw,
2. rozwój sfery społecznej, w tym powstawanie aktywnych lokalnych organizacji społecznych,
3. rozwój turystyki na obszarze LGD, w tym powstawanie nowych podmiotów zajmujących się obsługą ruchu turystycznego (usługi noclegowe, gastronomiczne, rekreacyjne itp.)
4. Zachowanie i ochrona tradycji lokalnych, w tym reaktywacja dawnych tradycji rękodzielniczych, rozwój produktów lokalnych, itp.

17. Spis załączników

Lp	Nazwa załącznika
1	Uchwała Nr 6/2009 Walnego Zebrania Członków Stowarzyszenia Królewski Gościniec Podlasia z dnia 25 stycznia 2009 r. w sprawie uchwalenia Lokalnej Strategii Rozwoju Stowarzyszenia
2	Statut Stowarzyszenia Królewski Gościniec Podlasia
3	Uchwała Nr 8/2008 r. Walnego Zebrania Członków Stowarzyszenia Królewski Gościniec Podlasia z dnia 14 grudnia 2008 r. w sprawie ustalenia liczby członków Zarządu, Komisji Rewizyjnej oraz Rady
4	Uchwała Nr 3/2009 z dnia 25 stycznia 2009 r. Walnego Zebrania Członków Stowarzyszenia w sprawie wyboru członków Rady
5	Protokół z posiedzenia Rady z dnia 25 stycznia 2009 r.
6	Uchwała Nr 1/09 Zarządu Stowarzyszenia z dnia 25 stycznia 2009 r. w sprawie ustalenia regulaminu Rady,
7	Regulamin funkcjonowania Rady Lokalnej Grupy Działania „Królewski Gościniec Podlasia” z Deklaracją bezstronności
8	Kwalifikacje i doświadczenie osób wchodzących w skład organu decyzyjnego
9	Doświadczenie członków albo partnerów LGD w realizacji operacji
10	Regulamin Biura Stowarzyszenia
11	Wykaz wniosków złożonych w terminie określonym w informacji o możliwości składania wniosków
12	Lista wniosków o przyznanie pomocy wybranych do finansowania w ramach LSR
13	Pismo dotyczące przyjęcia do realizacji wniosku o dofinansowanie operacji
14	Lista wniosków o przyznanie pomocy nie wybranych do finansowania w ramach LSR
15	Pismo dotyczące odrzucenia wniosku o dofinansowanie operacji
16	Wykaz wniosków złożonych po terminie określonym w informacji o możliwości składania wniosków
17	Wykaz wniosków w których nie wskazano adresu wnioskodawcy i nie ma możliwości ustalenia tego adresu
18	Uchwała Nr 10/2009 Walnego Zebrania Członków Stowarzyszenia Królewski Gościniec Podlasia z dnia 29 listopada 2009 r. w sprawie w Lokalnej Strategii Rozwoju Stowarzyszenia

Wstęp.....	2
1. Charakterystyka LGD jako jednostki odpowiedzialnej za realizację LSR	3
1) Nazwa i status prawny LGD oraz data jej rejestracji i numer w Krajowym Rejestrze Sądowym	3
2) Opis procesu budowania partnerstwa	3
3) Charakterystyka członków LGD albo jej partnerów i sposób rozszerzania lub zmiany składu LGD	4
4) Struktura Rady - organu decyzyjnego LGD	6
5) Zasady i procedury funkcjonowania LGD oraz organu decyzyjnego	7
Opisy stanowisk:.....	10
Procedura rekrutacji pracowników, w tym wymagania konieczne oraz pożądane,.....	11
Procedura postępowania w sytuacji wystąpienia trudności w zatrudnieniu pracowników o określonych wymaganiach,	13
Zasady funkcjonowania biura, warunki techniczne i lokalowe.....	13
6) <i>Kwalifikacje i doświadczenie osób wchodzących w skład ciała decyzyjnego</i>	14
7) <i>Doświadczenie LGD i partnerów LGD w realizacji operacji</i>	15
2. Opis obszaru objętego LSR wraz z uzasadnieniem jego wewnętrznej spójności	16
1) Wykaz gmin wchodzących w skład LGD.....	16
2) <i>Uwarunkowania przestrzenne, geograficzne, przyrodnicze, historyczne i kulturowe</i>	17
2.1. Uwarunkowania przestrzenne i geograficzne	17
2.2. Uwarunkowania przyrodnicze	18
2.3. Uwarunkowania historyczne i kulturowe.....	22
3) Ocena społeczno-gospodarcza obszaru, w tym potencjału demograficznego i gospodarczego obszaru oraz poziomu aktywności społecznej.....	24
4) Specyfika obszaru	28
Poprzez określone w LSR przedsięwzięcia podejmowane są działania mające na celu:	30
3. Analiza SWOT dla obszaru objętego LSR, wnioski wynikające z przeprowadzonej analizy.....	30
4. Cele ogólne i szczegółowe LSR oraz planowane do realizacji przedsięwzięcia.....	32
IV. Planowane do realizacji przedsięwzięcia.....	43
1) Przedsięwzięcie: Wspieranie rozwoju przedsiębiorczości z wykorzystaniem lokalnych zasobów.	43
2) Przedsięwzięcie: Aktywizacja i integracja społeczności lokalnej LGD.....	49
3) Przedsięwzięcie: Wspieranie działań mających na celu ochronę i promocję dziedzictwa lokalnego na obszarze LGD	57
5. Określenie Misji i Wizji LGD	66
6. Spójność specyfiki obszaru z celami LSR	67
7. Uzasadnienie podejścia zintegrowanego dla planowanych w ramach LSR przedsięwzięć.....	69
1) Przedsięwzięcie: Wspieranie rozwoju przedsiębiorczości z wykorzystaniem lokalnych zasobów.	70
8. Uzasadnienie podejścia innowacyjnego dla planowanych w ramach LSR przedsięwzięć.....	71
9. Procedura wyboru operacji przez LGD w ramach wdrażania Lokalnej Strategii Rozwoju, w tym przyjęte przez LGD kryteria lokalne wraz z opisem procedury ich zmiany.....	73
10. Budżet LSR dla każdego roku realizacji LSR.....	82
11. Opis procesu przygotowania LSR	85
1) Sposób i procedury opracowania/aktualizacji LSR.....	85

2) Podmioty biorące udział w tym procesie.....	85
3) Przeprowadzone konsultacje społeczne.....	85
12. Opis procesu wdrażania i aktualizacji LSR	86
1) Sposób i procedury aktualizacji/zmiany LSR,	86
2) Sposób wdrażania LSR.....	86
3) Podmioty biorące udział w procesie aktualizacji/zmiany.....	87
4) Podmioty biorące udział w procesie wdrażania.....	87
13. Zasady i sposób dokonywania ewaluacji własnej.....	88
14. Powiązania LSR z innymi dokumentami planistycznymi związanymi z obszarem objętym LSR	90
15. Planowane działania/przedsięwzięcia/operacje realizowane przez LGD w ramach innych programów wdrażanych na obszarze LSR.....	94
16. Przewidywany wpływ realizacji LSR na rozwój regionu i obszarów wiejskich.....	95
17. Spis załączników.....	97